

子どもたちの 確かな学力・豊かな心を育むために

平成20年度 「全国学力・学習状況調査」の結果から

倉吉市教育委員会

〈保護者のみなさまへ〉

「全国学力・学習状況調査」は、学力を把握するための学力調査と、学力の背景にある学習・生活状況を把握するための質問紙調査で構成されています。倉吉市の小中学校では、本調査の結果について以下の資料を返却します。

- 1 個人に関するもの
 - ①学力調査に関する個人票（文部科学省作成）
 - ②質問紙調査に関する個人票（倉吉市教育委員会作成）
- 2 市全体に関するもの
 - ③本資料（倉吉市教育委員会作成）

「学力・学習状況調査」の結果を活用して、学校と家庭、地域社会が連携しながら、学力の向上や豊かな心の育成、規則正しい生活習慣の定着をめざしていきたいと考えます。

学力調査の結果の概要（倉吉市 平均正答率の結果）

2～3ページに
問題例を掲載し
ています。

国語 A（知識・技能に関する問題）

小6：全国平均を上回っています。
中3：全国平均をやや上回っています。

国語 B（活用に関する問題）

小6：全国平均とほぼ同等です。
中3：全国平均とほぼ同等です。

算数 A（知識・技能に関する問題）
数学 A（知識・技能に関する問題）

小6：全国平均とほぼ同等です。
中3：全国平均を上回っています。

算数 B（活用に関する問題）
数学 B（活用に関する問題）

小6：全国平均をやや上回っています。
中3：全国平均を上回っています。

※ A問題（基礎）と比較してB問題（活用）の方が 平均正答率が低くなっている状況にあります。これは全国的な傾向です。

『A問題』にはこのような問題がありました

小6 算数

【 正解 】 1と4

3

下にあげた4つの式で、●は、0でない同じ数を表しています。
 計算の答えが●の表す数より大きくなるものを、下の1から4まで
 の中からすべて選んで、その番号を書きましょう。

1 ● × 1.2

2 ● × 0.7

3 ● ÷ 1.3

4 ● ÷ 0.8

※ 全国の平均正答率は約45%でしたが、倉吉市全体の正答率は全国と比較してかなり高く、また、全ての小学校で正答率が全国平均を上回っていた問題です。

中3 国語

二 次の1から3の文中の——線部の漢字の正しい読みをひらがなで書きなさい。

1 標準記録を突破する。
 2 このホールは音響効果が良い。
 3 世界の平和を祈る。

【 正解 】
 1 とつぱ
 2 おんきよう
 3 いの(る)

一 次の1から3の文中の——線部のカタカナを漢字に直し、楷書かぎしよで正しい書きなさい。

1 将来のことはヨソクできない。
 2 富士山をハイケイに写真をとる。
 3 一定の温度をタモつ。

【 正解 】
 1 予測
 2 背景
 3 保(つ)

※ 「漢字の読み書き」に関する基本的な問題です。

倉吉市全体の正答率は、この6問全てにおいて全国平均を上回っており、全ての中学校が全国平均より高い正答率でした。

『B問題』にはこのような問題がありました

小6 国語

※ 資料に書かれている情報を読み取る問題です。

倉吉市全体の正答率は全国平均よりかなり高い結果となっていますが、情報を読み取る力にはやや課題があることがわかりました。

【 正解 】

- ア 金（曜日）
- イ 午後八（時）

3

図書委員の木村さんたちは、学校のみんなが自分たちの町の図書館をもっと利用できるように、なればよいと考えています。次は、木村さんたちの町にある梅山市立図書館が市内の小学生に配布した「図書館だより」です。よく読んで、あとの問いに答えましょう。

梅山市内の小学生のみなさんへ

図書館だより★5・6月号

梅山市立図書館

梅山市立図書館は、みなさんが利用しやすいよう工夫しています。どんどん利用してください。

■図書館が開いている曜日・時間

- ◇火曜日から金曜日
午前9時から午後8時まで
- ◇土曜日・日曜日
午前9時から午後5時まで
※休日は、毎週月曜日

■本の貸し出しについて

- ◇一人5冊までとし、2週間以内に交付へ返してください。

■読書相談日

- 1・2年生→火曜日
- 3・4年生→水曜日
- 5・6年生→金曜日

※図書館員が、決められた曜日の開館時間に相談にのります。

■本を探するとき

- ◇コンピュータを使うことができます。使い方が分からないときは、係の人に聞いてください。

◆読書情報◆あなたは、どのくらいの時間、本を読んでいますか？
「家や図書館での一日の読書時間」（平成19年4月調査）

時間	割合 (%)
全くしない	20
1分～29分	40
30分～59分	20
1時間以上	20

全国の6年生約110万人を対象にした。土曜日・日曜日を除く。マンガや雑誌はふくまない。

★5月・6月の図書館行事★

【人形劇】
・「スーホの白い鳥」
・5月29日（木）
・15：30～16：00

どなたでも参加できます

【読み聞かせ】
・「からすたろう」
・6月15日（日）
・14：30～15：00

【メモ】

六年生の木村さんは、調べ学習に役立つ本の選び方について図書館員に相談することになりました。木村さんは、所望の日に、何時から何時までの間に相談することができると、次のメモに取りました。「図書館だより」の掲載は、このように、

ア

曜日の午前九時から

イ

時までの間に相談することができます。

ア

イ

中3 数学

※ 図形の合同を証明する一般的な問題です。

全国の平均正答率は約43%でしたが、倉吉市全体の正答率は全国と比較してかなり高く、全ての中学校で全国平均を上回りました。

何も解答しない生徒も全国と比較してかなり少なくなっていました。

【 正解 】

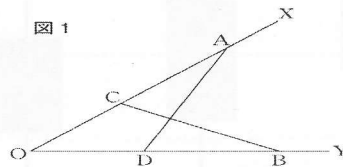
合同の証明が適切なもの

4 拓也さんは、次の問題を考えています。

問題

下の図1のように、 $\angle XOY$ の辺OXと辺OY上に、 $OA = OB$ となるように点Aと点Bを、 $OC = OD$ となるように点Cと点Dを、それぞれとります。
点Aと点D、点Bと点Cをそれぞれ結ぶとき、 $AD = BC$ となることを証明しなさい。

図1

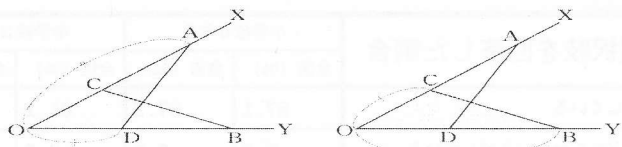


拓也さんは、証明の方針を下のようなメモにまとめました。

拓也さんのメモ

◇ $AD = BC$ を証明するためには、 $\triangle AOD$ と $\triangle BOC$ の合同を示せばよい。

◇ 図1の $\triangle AOD$ と $\triangle BOC$ を見やすくするために、2つの図に分けて、仮定を表すと、下のようになる。



◇ ◇をもとにすると、 $\triangle AOD$ と $\triangle BOC$ の合同が示せそうだ。

(2) 前ページの問題で、 $AD = BC$ となることを証明しなさい。

児童生徒質問紙調査の結果を基に

学力との関係が強いと考えられる質問のうち、6項目を選んで掲載しています。

【平成19年度実施の全国学力・学習状況調査の分析結果について、文部科学省は以下のようなまとめをしています。】

※本調査より、「朝食を毎日食べる」「学校への持ち物を確認する」「毎日同じくらの時刻に寝たり起きたりする」などの**基本的生活習慣と正答数との関係が比較的強い**ことが明らかになった。

特に、「朝食を毎日食べる」ことについては**学力との関係が強い**。

※基本的生活習慣は、学習習慣（家庭学習の取組等）にも関係しており、**規則正しい生活習慣と学習習慣の確立が、学力と関係している**と考えられる。



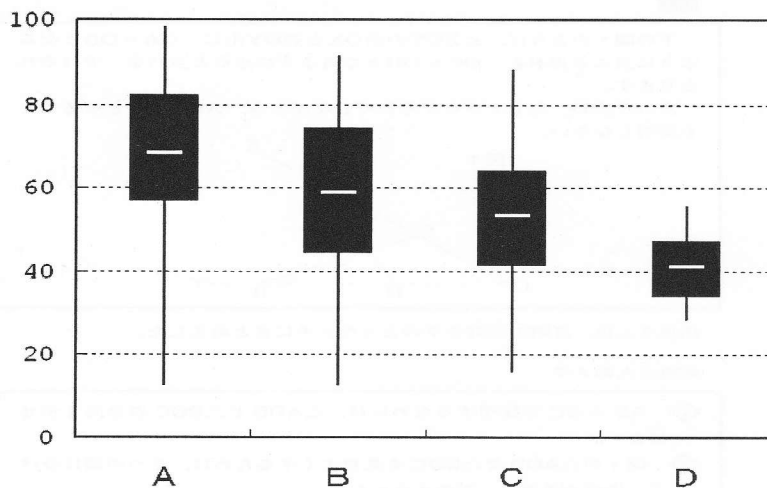
基本的生活習慣に関して、今年度の本調査における倉吉市の状況はどうでしょうか？

※グラフの読み取り方は、別紙「参考資料（1）」を参考にしてください。

1

児童生徒質問紙調査項目（1） ☆「質問紙に関する個人票」質問項目No. 1参照

『あなたは朝食を毎日食べていますか？』

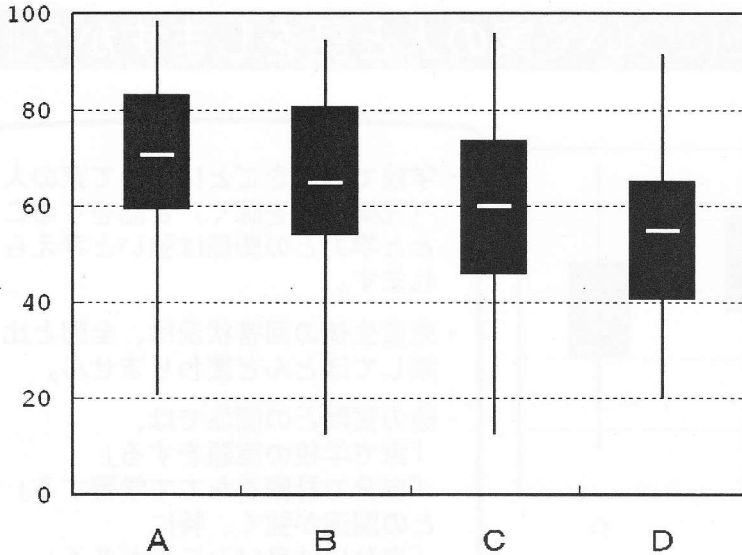


- ・毎日朝食をきちんと食べることと学力との関係は強いと考えられます。
- ・朝食を全く食べない子どもは、中学校で3名、小学校はなしという結果でした。
- ・この子どもたちが3年前に回答した県基礎学力調査の結果と比較すると、朝食をきちんと食べることについては、小中学校ともに3～4%程度良い方向に変化していました。

選択肢を回答した割合	小学校6年生		中学校3年生	
	全国 (%)	倉吉 (%)	全国 (%)	倉吉 (%)
A している	87.1	87.5	81.1	88.0
B どちらかといえばしている	8.3	8.9	10.8	8.1
C あまりしていない	3.7	3.6	5.8	3.2
D 全くしていない	0.8	0.0	2.3	0.6

2

『学校へ持っていくものを確認していますか？』



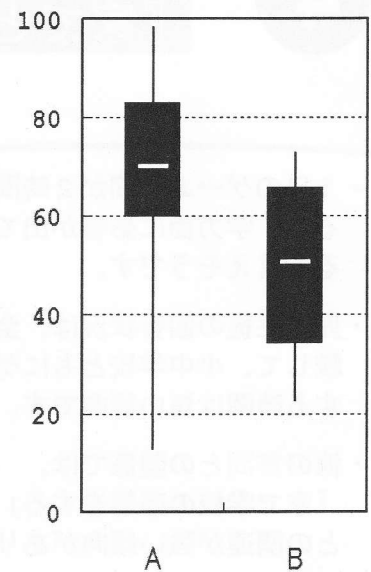
選択肢を回答した割合	小学校6年生		中学校3年生	
	全国 (%)	倉吉 (%)	全国 (%)	倉吉 (%)
A している	63.8	55.6	64.4	61.3
B どちらかといえばしている	21.5	21.4	18.9	21.6
C あまりしていない	11.2	19.2	10.6	11.3
D 全くしていない	3.4	3.8	6.0	5.8

- ・学校へ持っていくものをきちんと確認することと学力との関係は強いと考えられます。
- ・全国との比較では、小学校で否定的な回答がやや多く見られました。
- ・この子たちが3年前に回答した県基礎学力調査の結果と比較すると、きちんと確かめることについて、小学校ではほとんど変化はありませんが、中学校ではやや良くない方向へ変化していました。

右のグラフは、基本的な生活習慣（上記以外に「規則正しい就寝時刻かどうか」を含む）の質問項目について、
 「A：全ての質問に肯定的に回答」
 「B：全ての質問に否定的に回答」
 した児童生徒のそれぞれの学力調査結果の分布を示したものです。
 基本的な生活習慣が身につけていると回答した児童生徒の方が、学力調査で概ね良い結果となっています。

これらのことから、国がまとめている「基本的な生活習慣と学力とは関係が強い」との考えは、倉吉市の結果からも言えることではないかと考えています。

もちろん、基本的な生活習慣が身につくことは、学力の面のみならず、子どもの健全な成長にとって重要なことだと考えています。



基本的な生活習慣を確実に身につけさせましょう！

～家庭のみなさんの協力が不可欠です～

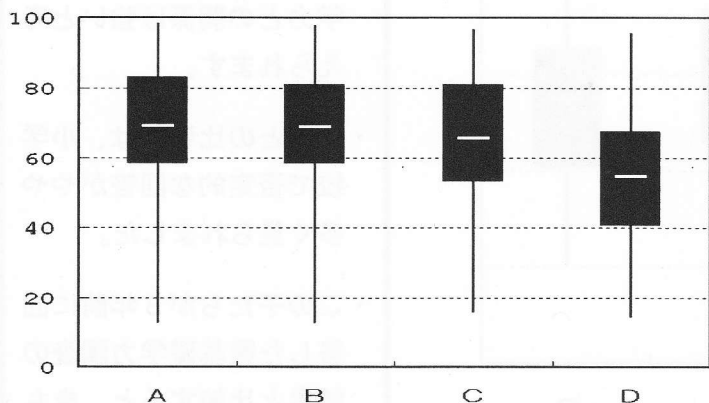
では・・・ 家庭生活の状況についてはどうでしょうか？

3

児童生徒質問紙調査項目（22）

☆「質問紙に関する個人票」質問項目No.10参照

『学校のできごとについて家の人と話をしますか？』



選択肢を回答した割合	小学校6年生		中学校3年生	
	全国 (%)	倉吉 (%)	全国 (%)	倉吉 (%)
A している	38.7	35.5	25.9	28.2
B どちらかといえばしている	30.5	34.2	32.0	30.3
C あまりしていない	22.2	23.4	28.1	31.0
D 全くしていない	8.5	6.9	13.8	10.0

・学校でのできごとについて家の人（兄弟姉妹を除く）と話をすることと学力との関係は強いと考えられます。

・児童生徒の回答状況は、全国と比較してほとんど変わりません。

・他の質問との関係では、「家で学校の宿題をする」「自分で計画をたてて学習する」との関連が強く、特に「自分には良いところがある」との関連が強い傾向があります。

↓
子どもの話をじっくりと聞いてやることで、自尊心も育っていくのではと考えられます。

4

児童生徒質問紙調査項目（13）

☆「質問紙に関する個人票」質問項目No.8参照

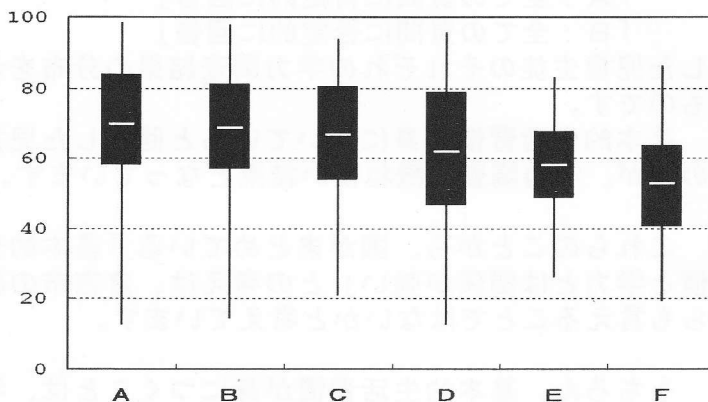
『家でどれくらいテレビゲームをしますか？』

・1日のゲーム時間が2時間を超えると、学力面に影響が出てきていると言えそうです。

・児童生徒の回答状況は、全国と比較して、小中学校ともにゲームをする時間は短い傾向です。

・他の質問との関係では、「家で学校の宿題をする」との関連が強い傾向があります。

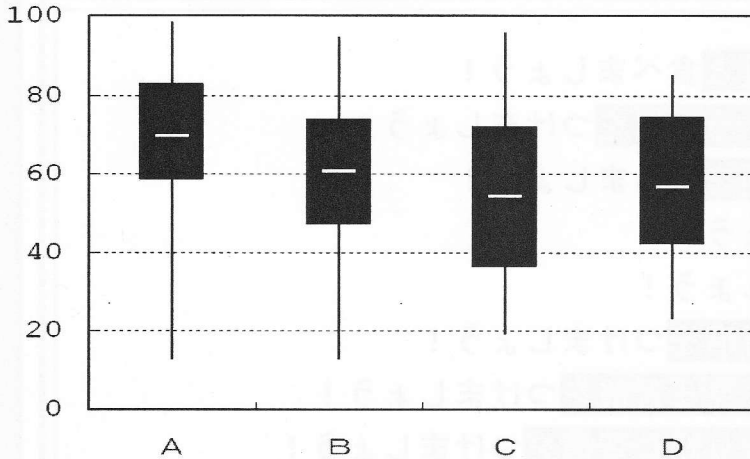
・「睡眠時間が7時間未満」と回答している児童生徒について、その中の約65%が「テレビゲームを毎日3時間以上している」と回答していました。



選択肢を回答した割合	小学校6年生		中学校3年生	
	全国 (%)	倉吉 (%)	全国 (%)	倉吉 (%)
A 全くしない	17.5	20.8	30.7	36.3
B 1時間未満	34.6	39.7	29.3	29.1
C 1時間以上、2時間未満	23.9	20.8	18.5	17.5
D 2時間以上、3時間未満	12.0	11.4	10.8	10.0
E 3時間以上、4時間未満	6.3	3.8	5.3	2.6
F 4時間以上	5.6	3.6	5.2	4.3

5

『家で学校の宿題をしていますか?』



選択肢を回答した割合	小学校6年生		中学校3年生	
	全国 (%)	倉吉 (%)	全国 (%)	倉吉 (%)
A している	83.5	84.2	53.8	63.7
B どちらかといえばしている	11.7	12.1	27.6	25.4
C あまりしていない	3.7	3.1	12.8	7.9
D 全くしていない	1.1	0.7	5.7	3.0

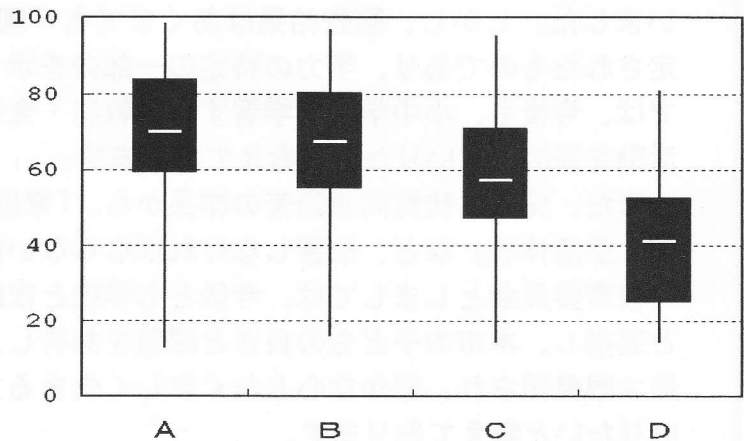
- ・ 文部科学省のまとめでも、家で宿題をすることと学力との間には強い関係があるとの分析がなされています。
- ・ 全国平均と比較して、小学校ではほぼ同じ結果ですが、中学校ではやや良い反応を示しています。
- ・ 他の質問との関係では、
「家での学習時間」
「自分で計画を立て勉強する」
「テストで間違ったところを勉強する」
など、学習に関することとの関連が強い傾向があります。

また、学校生活との関連についてはどうでしょうか？

6

『学校のきまり(規則)を守っていますか?』

- ・ 学校のきまりをきちんと守っている児童生徒ほど学力が身についている傾向が見られます。
- ・ 全国平均と比較して、小学校ではほぼ同じ結果ですが、中学校ではやや良い反応を示しています。
- ・ 他の質問との関係では、
「難しいことでも失敗をおそれないで挑戦する」
「携帯電話で通話やメールをする」
との関連が強い傾向があります。



選択肢を回答した割合	小学校6年生		中学校3年生	
	全国 (%)	倉吉 (%)	全国 (%)	倉吉 (%)
A している	83.5	84.2	53.8	63.7
B どちらかといえばしている	11.7	12.1	27.6	25.4
C あまりしていない	3.7	3.1	12.8	7.9
D 全くしていない	1.1	0.7	5.7	3.0

※ 昨年度、全国学力・学習状況調査の結果を受け、各家庭で気をつけていただきたいこととして、以下の10項目をお願いしました。

- ① 毎日、朝食をしっかりと食べましょう！
- ② 自分のことは自分でする習慣をつけましょう！
- ③ 子どもと話をする時間を持ちましょう！
- ④ 親子で本を読みましょう！
- ⑤ 適度な睡眠をとりましょう！
- ⑥ 早寝・早起きできる習慣をつけましょう！
- ⑦ 時間を決めてテレビを見る習慣をつけましょう！
- ⑧ 家庭学習にしっかり取り組む習慣をつけましょう！
- ⑨ 情報機器は、時間を決めて上手に使いましょう！
- ⑩ 社会のルール守り、他を思いやる豊かな心を育みましょう！



「基本的な生活習慣」と「家庭での学習環境」づくりは、それぞれが家庭の役割だと考えます。

今年度の結果も昨年度とほぼ同様の状況が見られたことから、子どもたちの「確かな学力・豊かな心」を育むため、上記①～⑩のことに関しては、家庭においてこれからも継続した取組みをお願いします。

※ 本調査におきましては、本市の子どもたちの学力は、全国平均をほぼ上回っていました。しかし、調査結果はあくまでも「国語」「算数・数学」の2教科に限定されたものであり、学力の特定の一部を示しているものに過ぎません。本市では、今後も、小中学校で学習する全教科・全領域で教育水準を高めていく教育活動を進めてまいりたいと考えております。

また、児童生徒質問紙調査の結果から、「家庭学習での復習」「学校以外での自然・生活体験」など、改善しなければならない課題があることもわかりました。

教育委員会としましては、今後とも学校と家庭、さらには地域社会がしっかりと連携し、本市の子どもたちの良さと課題を共有し、子どもたちの有している能力が最大限発揮され、豊かな心とたくましく生きる力をもつ子どもの育成に努めてまいりたいと考えております。

皆様のご理解・ご協力をよろしくお願いいたします。

なお、わからないことや不安なことがありましたら、学校または教育委員会にご連絡ください。

倉吉市教育委員会学校教育課

〒 682-8611 倉吉市葵町722

TEL 22-8166

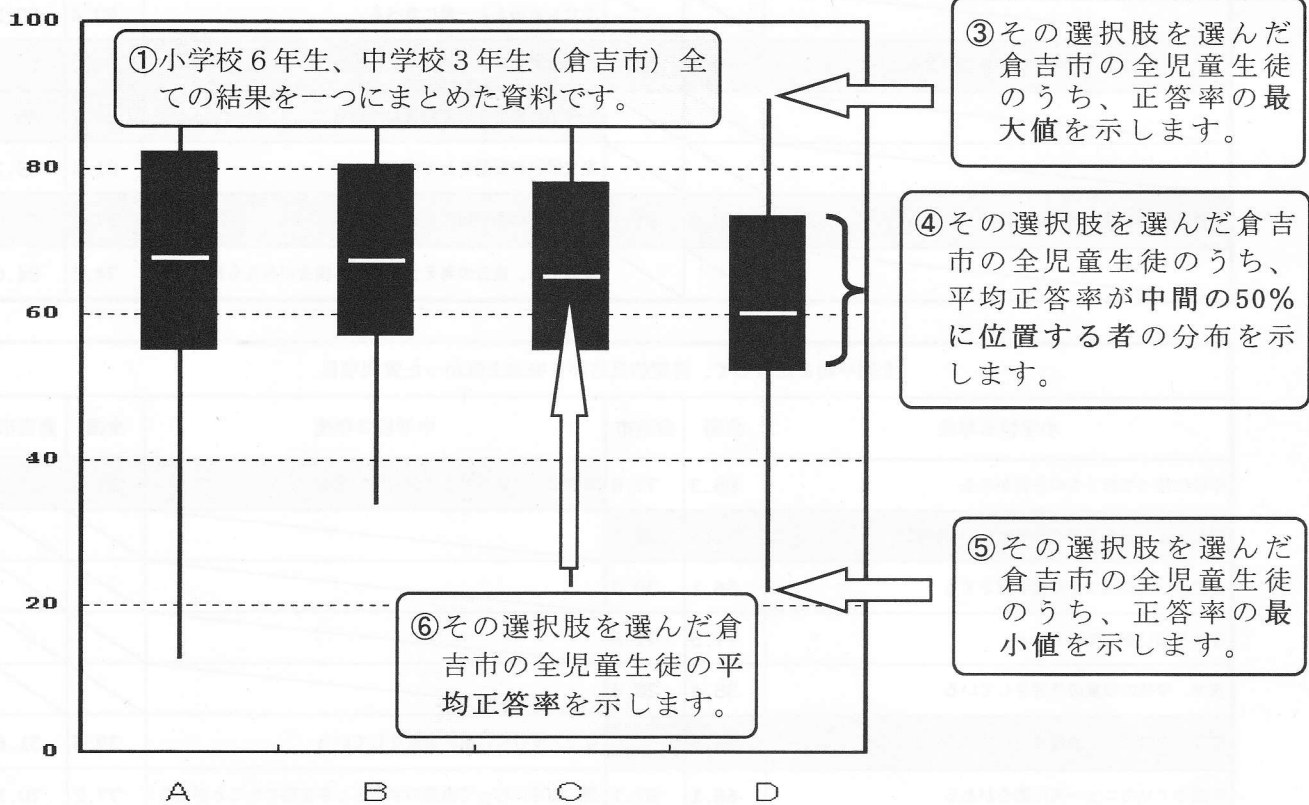
【参考資料1】

本資料で扱っている 箱ひげ図 について説明

※ この「箱ひげ図」とは、平均正答率だけでは示せない集団の分布の形状を視覚的に確認するために適した図であり、文部科学省がまとめた資料にも活用されているものです。

以下に、児童生徒質問紙調査項目(15)『あなたは、携帯電話で通話やメールをしていますか?』の集計結果を基に、図の見方について説明します。

②縦軸は正答率(得点)を示しています。
 なお、ここで示している正答率とは、「国語A・B」「算数/数学A・B」全ての問題に対して何%正解できたかを示したものです。



選択肢を回答した割合	小学校6年生		中学校3年生	
	全国 (%)	倉吉 (%)	全国 (%)	倉吉 (%)
A 持っていない	68.4	83.9	38.1	73.7
B 全く、またはほとんどしていない	5.9	5.1	4.7	3.0
C ときどきしている	13.8	9.6	21.9	13.5
D ほぼ毎日している	11.5	1.1	35.2	9.8

⑦それぞれの選択肢を選んだ児童生徒の割合を、全国及び倉吉市についてまとめたものです。

【このことから、倉吉市の状況について次のようなことがわかります】

- ・携帯電話で通話やメールを毎日している児童生徒の正答率は、やや低い傾向にあること。
- ・携帯電話を所持している児童生徒の正答率は、バラツキがやや小さくなっていること。
- ・携帯電話の所持率は、小学校・中学校とも全国と比較して低い傾向にあること。

【参考資料2】

児童生徒質問紙調査の結果より

全国平均と比較して、肯定的反応が5%以上高かった質問項目					
小学校6年生	全国	倉吉市	中学校3年生	全国	倉吉市
普段は、午前6時30分までに起きる	35.5	44.2	普段は、7時間以上睡眠する。	60.6	71.8
普段は、TVゲームは1時間以内である	52.1	60.5	普段は、TVゲームは1時間以内である	60.0	65.4
携帯電話で通話やメールをしない	74.3	89.0	携帯電話で通話やメールをしない	42.8	76.7
朝食を家の人と一緒に食べる	60.7	68.1	朝食を家の人と一緒に食べる	40.6	51.3
/	/	/	夕食を家の人と一緒に食べる	80.4	88.5
家で食事をするときはTVを見ないようにしている	19.2	30.6	家で食事をするときはTVを見ないようにしている	16.2	26.3
/	/	/	自分で計画を立てて勉強している	34.2	45.1
/	/	/	家で学校の宿題をしている	81.4	89.1
今住んでいる地域の行事に参加している	59.9	81.1	今住んでいる地域の行事に参加している	37.0	47.0
/	/	/	授業では、自分の考えを発表する機会が与えられている	74.5	84.0

全国平均と比較して、肯定的反応が5%以上低かった質問項目					
小学校6年生	全国	倉吉市	中学校3年生	全国	倉吉市
学校に持って行くものを確かめる	85.3	77.0	普段は、午前6時30分前に起きる	34.7	20.5
難しいことでも失敗をおそれないで挑戦する	72.3	62.1	/	/	/
普段は、1時間以上家庭学習をする	56.1	50.9	/	/	/
家の手伝いをしている	77.5	71.9	/	/	/
家で、学校の授業の予習をしている	35.4	28.4	/	/	/
家で、学校の授業の復習をしている	43.4	30.6	家で、学校の授業の復習をしている	39.6	31.6
新聞やTVのニュースに関心がある	66.1	57.1	海、山等に行って自然のすばらしさを感じたことがある	77.2	70.1
今住んでいる地域の歴史や自然に関心がある	48.2	37.0	/	/	/
体の不自由な人やお年寄りを手助けしたことがある	41.3	33.5	体の不自由な人やお年寄りを手助けしたことがある	41.7	36.1
総合的な学習の時間の勉強は好きだ	73.6	63.7	総合的な学習の時間の勉強は好きだ	59.3	47.4
テストで間違えた問題を後で勉強している	63.1	54.9	総合的な学習の時間では、新たなことが発見できる	48.2	41.7

網掛けの質問は、全国平均と比較して、肯定的反応が±10%以上の差が見られたものです。