

評価について

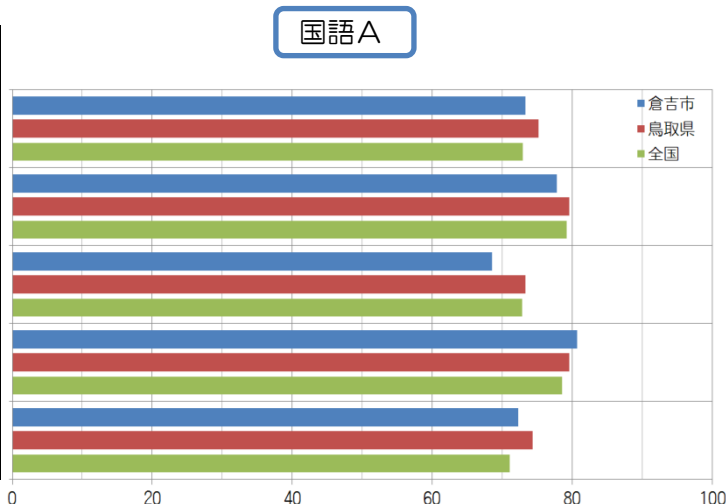
A：全国平均との差が+3%を超える B：全国平均と同等から+3%まで
 C：全国平均との差が-3%まで D：全国平均との差が-3%を下回る

【小学校】教科の調査から ～国語・算数（A[知識]・B[活用]）～

国語 A

〔主として知識に関する問題〕

	評価
全体	B
話すこと・聞くこと	C
書くこと	D
読むこと	B
伝統的な言語文化と国語の特質に関する事項	B

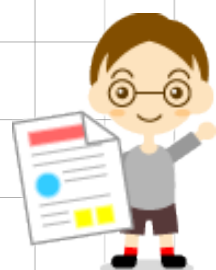
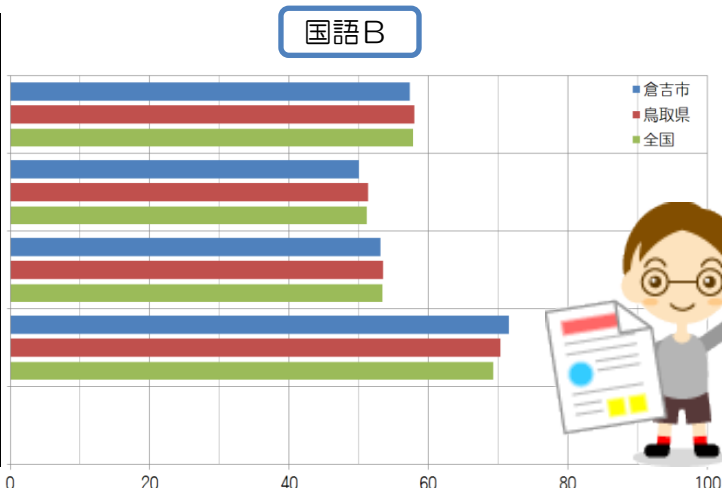


- ◎平均正答率は、全国平均より0.4%上回りましたが、県平均より1.9%下回りました。
- ◎漢字を正しく読んだり、書いたりする問題が良好でした。
- ◎「書くこと」のうち、「書き手の表現の仕方をよりよくするために助言する」問題は、全国平均より低い結果となりました。
- ◆書いたものを読み合い、「書き手の考えが明確に表れているか」「段落相互の関係などが明確に表れているか」などの視点を持って助言し合う活動をする必要があります。

国語 B

〔主として活用に関する問題〕

	評価
全体	C
話すこと・聞くこと	C
書くこと	C
読むこと	B
伝統的な言語文化と国語の特質に関する事項	—

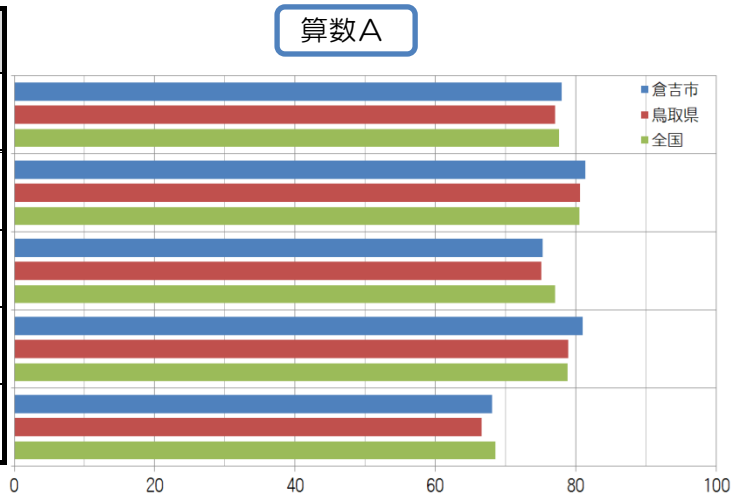


- ◎平均正答率は、全国平均より0.5%、県平均より0.7%下回りました。
- ◎「読むこと」のうち、「目的に応じて、文章の内容を的確に押さえ、自分の考えを明確にしながらか読む」問題は、全国平均を4.9%上回りました。
- ◎「話すこと・聞くこと」のうち、「目的に応じて、質問したいことを整理する」問題は、全国平均より低い結果となりました。
- ◆インタビューメモを作成するときには、目的をはっきりさせ、質問の具体的な内容や順序などを考えるとともに、相手の答えを予想し、その答えに応じた質問ができるようにすることが重要です。質問事項をチャートにして質問に軽重を付けたり、付箋紙を活用して質問の順序を変えられるようにしたりしてみましょう。

算数A

〔主として知識に関する問題〕

	評価
全体	B
数と計算	B
量と測定	C
図形	B
数量関係	C

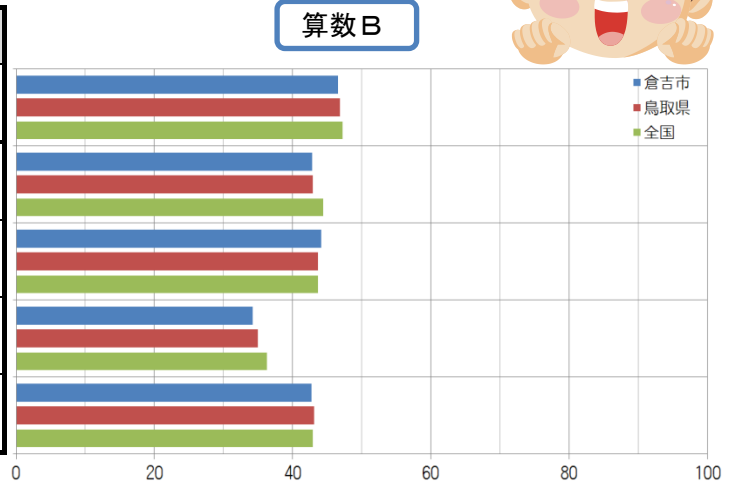


- ◎平均正答率は、全国平均より0.4%、県平均より1.0%上回りました。
- ◎特に良かったところは、「序数が1より小さいとき、商が被除数より大きくなることを理解している」かどうかを見る問題でした。
- ◎「全体の大きさに対する部分の大きさを表す割合の意味について理解しているかどうかをみる」問題に課題があります。
- ◆全体（100%）や半分（50%）、半分の半分（25%）といった割合を目安としながらほかの割合を解釈したり、割合の大小について見当付けたりする練習をすることが大切です。

算数B

〔主として活用に関する問題〕

	評価
全体	C
数と計算	C
量と測定	B
図形	C
数量関係	C



- ◎平均正答率は、全国平均より0.6%、県平均より0.2%下回りました。
- ◎「数学的な考え方」のうち、「示された式の中の数値の意味を解釈し、それを記述する」問題は良好でした。
- ◎「数学的な考え方」のうち、「縦にかくことができる正方形の数を求め、24個の正方形をかくことができる理由を記述する」問題が、全国平均を下回りました。
- ◆問題場面から立式し、計算の処理をした後、もう一度問題場面に戻って考察するという経験を積み重ねていくことが必要です。

児童質問紙調査から ～学習習慣や生活習慣などに関する質問～



【90%以上が肯定的なもの】

- ・朝食を毎日食べていますか（96%）
- ・毎日、同じくらいの時刻に起きていますか（90%）
- ・ものごとを最後までやり遂げて、うれしかったことがありますか（93%）
- ・友達と話し合うとき、友達の話や意見を最後まで聞くことができますか（92%）
- ・家で、学校の宿題をしていますか（94%）
- ・学校で、友達に会うのは楽しいと思いますか（96%）
- ・学校のきまりを守っていますか（92%）
- ・友達との約束を守っていますか（98%）
- ・人の役に立つ人間になりたいと思いますか（93%）
- ・5年生までに受けた授業の中で目標（めあて・ねらい）が示されていたと思いますか（91%）
- ・5年生までに受けた授業で扱うノートには、学習の目標（めあて・ねらい）とまとめを書いていたと思いますか（91%）
- ・国語の勉強は大切だと思いますか（93%）
- ・国語の授業で学習したことは、将来、社会に出たときに役に立つと思いますか（92%）
- ・算数の勉強は大切だと思いますか（92%）
- ・算数の授業で学習したことは、将来、社会に出たときに役に立つと思いますか（91%）

【全国平均と比べて、好ましいと考えられるもの】

- ・今住んでいる地域の行事に参加していますか
「当てはまる・どちらかといえば当てはまる」89%（全国比↑ 21%）
- ・学校図書館・室や地域の図書館にどれくらい行きますか
「週に4回以上・週に1～3回行く」28%（全国比↑ 12%）
- ・あなたの学級では、学級会などの時間に友達同士で話し合っって学級のきまりなどを決めていると思いますか
「当てはまる・どちらかといえば当てはまる」88%（全国比↑ 6%）
- ・学級会などの話し合いの活動で、自分とは異なる意見や少数意見のよさを生かしたり、折り合いをつけたりして話し合い、意見をまとめていますか
「当てはまる・どちらかといえば当てはまる」67%（全国比↑ 8%）
- ・新聞を読んでいますか
「当てはまる・どちらかといえば当てはまる」30%（全国比↑ 6%）
- ・「総合的な学習の時間」では、自分で課題を立てて情報を集め整理して、調べたことを発表するなどの学習活動に取り組んでいますか
「当てはまる・どちらかといえば当てはまる」71%（全国比↑ 6%）

【全国平均と比べて、課題と考えられるもの】

- ・家で、学校の授業の予習をしていますか
「当てはまる・どちらかといえば当てはまる」37%（全国比↓ 6%）
- ・学校で、好きな授業がありますか
「当てはまる・どちらかといえば当てはまる」86%（全国比↓ 8%）
- ・普段（月～金曜日）一日あたりどれくらいの間、テレビやビデオ・DVDを見たり、聞いたりしますか（テレビゲームを除く）
「[4時間以上]・[3時間以上4時間より少ない]・[2時間以上3時間より少ない]」
64%（全国比↑7%）
- ・算数の勉強は好きですか
「当てはまる・どちらかといえば当てはまる」57%（全国比↓ 9%）
- ・算数の授業で新しい問題に出合ったとき、それを解いてみたいと思いますか
「当てはまる・どちらかといえば当てはまる」76%（全国比↓ 7%）
- ・算数の授業で学習したことを普段の生活の中で活用できないか考えますか
「当てはまる・どちらかといえば当てはまる」59%（全国比↓ 8%）