

# くらよし

7

令和5年(2023年)

No.1541

特集

## くらよしの 民俗芸能・伝統行事

主な内容

- ・物価高騰に伴う支援給付金を支給します
- ・倉吉打吹まつりタイムスケジュール
- ・国民健康保険料のお知らせ



【中央】関金田植唄おどりの練習【上から時計回りに】  
昭和36年の「じんしょ」／打吹童子ばやし／倉吉み  
つぼし盆踊り／倭文神社大名行列／「さいとりさし」  
の一場面



特集

# くらのよしの

# 民俗芸能・伝統行事



写真：(上から)生田の管粥神事くだがい／関金御幸行列みゆき／  
倭文神社大名行列しどり／高城牛追掛節うしおいかけぶし



市に伝わる民俗芸能や伝統行事を、皆さんはいくつ知っていますか。無形民俗文化財として指定されているもの、地域の人が守り伝えてきたもの、地元を盛り上げるために有志が力を合わせて取り組んでいるものなどさまざまです。

今の特集では、市で受け継がれている民俗芸能・伝統行事の一部を紹介します。

市に伝わる民俗芸能・伝統行事を伝承している団体の中には、保存に携わる人の高齢化が進み、後継者が不足しているという悩みを抱えている団体があります。また、新型コロナウイルス感染症の流行によって練習や披露する場が減少し、伝承することが難しくなったという声もあります。

今の特集では、そのような民俗芸能・伝統行事の現状や、守り伝えていくために私たちができることについて取り上げました。地域の伝統を残そう、地域を盛り上げようと精力的に活動している人たちについて知ってもらい、活動を見に行ったり、参加したりといった行動のきっかけになればと思います。

## コラム 文化財豆知識

文化財のなかで、民俗芸能・伝統行事およびこれらに用いる衣服や道具など、人々が日常生活の中で生み出し、継承してきた生活の推移の理解に欠くことのできないものを「民俗文化財」といいます。その中で民俗芸能や民俗技術といった無形で伝承されたものを「無形民俗文化財」といいます。

倉吉市に伝わる民俗芸能・伝統行事のうち、文化財に指定されているものは、県指定に「さいとりさし」、市指定に「みつぼし踊り(福光伝承)」「生田の管粥神事」「関金御幸行列」「倭文神社大名行列」「牛追掛節」があります。

(文化財課)

# 民俗芸能・伝統行事のいま

あたりまえのように「ずっと受け継がれていくもの」「毎年見られるもの」と感じる民俗芸能や伝統行事ですが、継承するために日々精力的に活動している人々によって支えられています。

近年の活動状況や活動に対する思いを、3つの団体に伺いました。

まずは知って、  
興味を持ってほしい

関金田植唄おどり伝承保存会

小椋 広之さん

新型コロナウイルス感染症の流行が落ち着いた今年、活動を再開しました。月に1回、16人の会員のうち参加できる人が集まって練習しています。

過去には大阪万博に出演したこともあり、ステージによって演出や構成を変えるなど多彩な活動を行っていました。現在も会員の士気は変わらず高いですが、高齢のメンバーも多くなかなか披露する機会がないのが実情です。ほかの団体さんも、もしかしたら同じ気持ちかもしれません。

約700年の歴史があるともいわれるこの田植唄は、一時は農業の機械化で歌う人が減ってしまいました。そこで有志が立ち上がり、現在まで伝えてきた経緯があります。歴史ある唄をこれからも伝えていくために、まずは私たちの活動を知って、興味を持ってほしいと思います。



みつぼし踊りの原型

「輪踊り」を伝承する

倉吉みつぼし盆踊り保存会

内海 洋介さん

「みつぼし踊り」といえば、打吹まつりで見られる行進型を思い浮かべる人が多いかもしれませんが。私たちが検証・継承しているのはそれとは違う、お盆を中心に供養のために踊る昔ながらの「輪踊り」です。

みつぼし踊りは市内の各地に伝わっており、歌詞や振り付けも少しずつ異なっています。地域に伝わる形も大事にしつつ、原型に近い形を「倉吉のみつぼし」として伝承していくことが必要ではないかという思いから、複数の団体の有志が保存会を立ち上げました。

現在は月に1回会員が集まって練習をしながら、指導の依頼があれば随時出かけています。振り付けの検証を終え、輪踊りを広めていく段階に入ったと感じています。が、練習場所の確保や唄い手・太鼓の打ち手の募集など課題も多くあります。

現在の会員は以前から他の団体でも活動されていた人が多く、本心に初心者の会員はまだ少ないです。伝統を繋げていくために、気軽に練習を見にきてほしいです。



地域の子どもたちに

「めでたい芸能」を伝えて

せきがねさいとりさし保存会

瀬尾 学さん

「刺鳥刺」とは、鷹狩りの餌となる小鳥を捕まえる職業のことです。そこから「嫁をとる」「福をとる」という言葉とかけて、おめでたい芸能として祝いの席などで披露されるようになりました。県外や国外でも公演したことがありますが、現在は高齢の会員も多く、出演依頼をお受けできないこともあります。

伝統を受け継いでいくために、鴨川中学校の1年生に毎年指導を行っています。唄、三味線、踊りをすべて中学生が担当し、秋の文化祭で発表してくれています。

終盤で福の神が登場するさいとりさしは、新型コロナウイルス感染症などの暗いニュースを打ち破るような力を持った芸能だと感じています。関金町に限らず市内の皆さんに知っていただきたいと思いますし、興味を持っていただけたらうれしいです。



# あなたの近くの 民俗芸能・伝統行事

市内には多くの民俗芸能・伝統行事があり、その保存や伝承を目的として活動している団体が多くあります。市内で現在活動中の団体をいくつかご紹介いたします。まだ知らない団体があれば、ぜひチェックしてみてください。

いろいろな人が  
がんばっとん  
なるだな～



## 「市指定」生田の管粥神事



旧暦の1月14、15日、八幡神社と本水谷家で実施。こもり堂にて粥炊きを行い翌日竹筒を割り粥の詰まり具合でその年の作柄を判定します。

## 倉吉みつぼし盆踊り保存会



みつぼし踊りの中でも、昔ながらの形である「輪踊り」を伝承するために活動しています。打吹まつりでの活動の他、指導依頼も受付中です。

## 関金子供歌舞伎保存会



「倉吉せきがね里見まつり」の演目として、昭和63年より旧山守小学校（現在は関金小学校）の児童により継承されています。

## 「市指定」関金御幸行列伝承保存会



大鳥居・湯潤・日吉三社の行列隊が万延元年（1860年）から伝わる所作を囃しつつ亀井公園へ進みます。古文書や写真の調査も行います。

## 打吹童子ばやし・和太鼓LEGEN童



地域の祭りなど演奏依頼を受けて公演しています。福祉施設などでの演奏もあります。ぜひご依頼ください。小学生団員も募集中です。

## 西郷枕太鼓伝承教室



より多くの子どもたちに枕太鼓体験をしてもらうために、西郷小学校3年生に伝承しています。一般の人に向けた伝承教室も計画中です。

## 関金田植唄おどり伝承保存会



700年の歴史がある田植唄を伝承していくために活動しています。今後は関金芸能まつり（3月）での披露を予定しています。

## 「市指定」高城牛追掛節保存会



高城に伝わる伝統芸能を継承し、県内外で披露しています。小学校での地域学習をきっかけに保存会で活動している子どもたちも多いです。

## 倉吉打吹太鼓奏者の会



和太鼓の響きで町を活性化することを目的に、30年以上に渡り活動を続けています。イベントでの発表や太鼓の指導も行っています。

## 「市指定」倭文神社大名行列保存会



毎年4月に地域の人が集まり、倭文神社から御旅所までの道を進みます。神官や総代、地域の子どもなど81人からなる盛大な行列です。

## 「県指定」せきがねさいとりさし保存会



「嫁をとる」「福をとる」に通じ、縁起のよいさいとりさしを伝承しています。鴨川中学校1年生に指導を行い、文化祭で発表しています。

募…令和5年6月現在、会員を募集している団体です。詳しくは次ページをご覧ください。

市内・県内のさまざまな団体が掲載されている「鳥取伝統芸能アーカイブス」もご覧ください。（運営：NPO法人プロデュース・ハレ）▶



※このコーナーでは、伝統継承のために活動している団体・個人の中から、以下①～③の項目にすべてあてはまる市内の団体をご紹介します。

- ①文化財として指定されている、または観光交流課が連絡先を把握している／
- ②市報への掲載に同意している／③現在活動中または会員募集中

# 守り伝えていくために

活動するうえで後継者・参加者不足に悩む団体が多いなか、まずは体験してもらうこと、興味を持って見に来てもらうことが励みになると考える団体もありました。

市内の伝統を一緒に守っていくために、私たちができることから始めてみませんか。

## ＃見てみる…今後のイベント予定

令和5年(2023年)

8月…第45回倉吉打吹まつり 5日(土)・6日(日)  
「じんしよ」昭和36年以来の復活(5日)  
※当日参加可能

倉吉打吹太鼓奏者の会  
打吹童子ばやし・和太鼓LEGEND童  
倉吉みつぼし盆踊り保存会 ほか

9月…倉吉せきがね里見まつり 3日(日) 予定  
打吹童子ばやし・和太鼓LEGEND童  
関金子供歌舞伎保存会 ほか  
関金御幸行列 17日(日) 午後予定  
関金御幸行列伝承保存会

10月…市制70周年記念式典  
関金子供歌舞伎保存会  
打吹童子ばやし・和太鼓LEGEND童

令和6年(2024年)

2月…生田の管粥神事 ※一般の見学は不可  
3月…関金芸能まつり ※出演団体調整中  
関金田植唄おどり伝承保存会(予定)  
4月…倭文神社大名行列  
倭文神社大名行列保存会



※この他、多数のイベントが開催予定です。ぜひご参加ください。

## 「じんしよ」復活!

「じんしよ」とは藤カズラを編んだ綱で行う綱引きのことで、三朝町では現在も行われていますが、本市においては昭和36年を最後に途絶えてしまいました。

今年の倉吉打吹まつりでは、市制70周年を祝い、三朝町の皆さんの指導を仰ぎ「じんしよ」が復活します。実施にあたり、綱の編み手・引き手を募集しています。倉吉の伝統行事を体験してみませんか。※日程など、詳しくは倉吉打吹まつりホームページをご覧ください。



## ＃推してみる

SNSでつぶやく

ツイッターやインスタグラムで団体名をつけて投稿すると、興味を持った人が活動の様子を知ることが出来ます。また、公式アカウントを持っている団体もあります。

※撮影許可、写真の肖像権には十分ご注意ください。

サポート会員になる

練習場所や活動資金が十分でない団体もあり、演者以外にもサポート会員として参加できる場合があります。

※詳しくは各団体にお問い合わせください。

## ＃やってみる

…講習会・会員募集中の団体  
打吹童子ばやし  
小学生団員を募集中。練習は毎週水曜。

倉吉打吹太鼓奏者の会

飛び入りの練習見学も歓迎。

倉吉みつぼし盆踊り保存会  
初心者歓迎、講習会の依頼も受付。  
代表世話人 安長(☎26-2647)

西郷枕太鼓伝承教室

随時会員募集中。講習会も企画中。  
西郷(☎26-2046)

せきがねさいとりさし保存会

見学も歓迎。まずは電話で確認を。  
関金(☎45-2119)

関金田植唄おどり伝承保存会

体験は随時開催。練習見学も歓迎。  
関金(☎45-2119)

高城牛追掛節保存会

尺八奏者や、親子での会員を募集中。  
高城(☎28-0950)



待っとるで!





# 市制70周年

## 第45回 倉吉

# 打吹まつり

主なタイムスケジュール	
5日(土)銀座通り、打吹公園通り、白壁土蔵群・赤瓦周辺	6日(日)倉吉大橋下河川敷(飛天夢広場)
15:00 オープニングセレモニー 打吹天女発表・餅まき くらのいち&キッズZONE(出店)	16:00 WASSO(パフォーマン ス披露)／楽市楽座(出店)
16:00 女みこし／牛鬼／打吹童子 ばやしお祭り隊パレード	20:15 倉吉打吹太鼓
18:00 じんしょ	20:30 飛天花火大会
19:00 成徳キッズみつぼし隊／ 遙かなまち夢回廊	
19:45 みつぼし踊り大会	



**打吹まつり写真コンテストを実施します!**  
▼詳しくは、まつりホームページをご確認ください。

倉吉打吹まつり <https://www.city.kurayoshi.lg.jp/matsuri/>



8/5 土 6 日

問 倉吉打吹まつり実行委員会事務局(地域づくり  
支援課内) ☎22-8159 / ☎22-8230

倉吉の夏イベント	
河原町地蔵祭 8月26日(土) 【会場】河原町、小鴨橋付近	倉吉銀座商店街土曜夜市 〜銀座鉄道の夜〜 7月22日(土)、29日(土) 7月29日(土) 【会場】倉吉銀座商店街周辺
せきがね夏まつり 8月15日(火) 【会場】関金庁舎駐車場	打吹天女伝説まつり 7月29日(土) 【会場】倉吉銀座商店街周辺
かつさま夏まつり 8月6日(日) 【会場】パープルタウン屋上	

**倉吉打吹まつりに伴う通行規制**  
8月5日(土)午後2時〜9時半  
銀座通り(トミヤ楽器店〜大正町交差点  
打吹公園通り打吹交番〜さわやかトイレ)  
8月6日(日)午後8時〜9時  
伯耆しあわせの郷入口〜巖城橋

**「じんしょ」参加者募集!**  
8月5日(土)  
午前8時〜綱編み  
(緑の彫刻プロムナード公園内  
(マルワ近く))  
午後6時〜綱引き(明治町交差点)

## 肥料価格高騰対策支援金のご案内

☎農林課(☎22-8157/☎23-9100)



肥料価格の高騰による農業経営への影響緩和のため、化学肥料の低減に向けて取り組む農業者の皆さんの肥料費を支援します。

### 対象者

- 以下の条件を満たす農業者
- ・化学肥料低減に向けた取り組みを2つ以上行う予定の人
  - ・農産物の販売実績がある人

### 対象となる肥料

令和4年6月から令和5年5月に購入し、令和4年秋肥と令和5年春肥として使用する肥料  
※すでに令和4年度に秋肥として支援金を申請されたものは対象外です。

### 支援の内容

化学肥料低減の取り組みを行った上で、前年度から増加した肥料費について、その9割(国7割・県1割・市1割)を支援金として交付します。

※詳しくは、市のホームページをご覧ください。農林課までお問い合わせください。

### 申請に必要なもの

- ・前年の販売伝票など、農産物の販売実績が確認できる書類
  - ・肥料の購入日、購入価格、肥料名が分かる請求書または領収書の写し
  - ・支援金の振込口座が確認できる書類(通帳の写し)
  - ・化学肥料低減計画書
- ※化学肥料低減計画書の「化学肥料低減に向けた取組」欄に2つ以上チェックして申告していただきます。
- ※化学肥料低減計画書は農林課窓口や受付当日に申請会場を受け取れます。また、市のホームページからもダウンロードできます。

### 申請受付日時・会場

日時	会場	参集地区
7月3日(月)、4日(火) 午前9時半～午後7時	倉吉市役所 関金庁舎2階 大会議室	関金地区、北谷地区
7月5日(水) 午前9時半～午後7時	JA鳥取中央 本所3階 大会議室	高城地区、社地区
7月6日(木) 午前9時半～午後7時		小鴨地区、上小鴨地区
7月7日(金) 午前9時半～午後7時		上北条地区、上井地区、西郷地区、上灘地区、成徳地区、明倫地区、灘手地区
7月11日(火) 午前9時半～午後7時		全地区

## 物価高騰に伴う支援給付金を支給します

☎福祉課(☎27-0502/☎22-7020)



### 給付対象となる人

- ①住民税非課税世帯  
基準日(令和5年6月1日)において倉吉市に住民登録があり、世帯全員の令和5年度分の住民税均等割が非課税の世帯。
  - ②家計急変世帯  
申請時に倉吉市に住民登録があり、令和5年1月以降に予期せず家計が急変し、住民税非課税相当の収入となった世帯。
- ※①②とも、世帯全員が、住民税が課税されている他の親族等の扶養を受けている場合は対象外となります。

### 給付額

1世帯につき3万円  
※1回限り。①②の重複支給はできません。

### 申請方法

- ①の対象世帯には、7月上旬に確認書を発送します。内容を確認し、必要事項を記入のうえ、同封の専用封筒で返送してください。
- ②の対象世帯は、申請が必要です。申請書など、詳しくは市のホームページをご確認ください。

### 申請期限

- 9月30日(土)  
※30日は郵送対応のみ。  
※申請書などは市のホームページへ掲載しています。また、郵送対応も可能です。詳しくは福祉課へお問い合わせください。



# 住宅・建築物に関する補助金などを紹介します

☎建築住宅課(☎22-8175/☎22-8140)

## 木造住宅の耐震診断

**診断  
無料**

内容	住宅の壁や天井などを剥がさずに、目視による建物外部および内部の調査を行います。また、既存の図面をもとに、住宅耐震性能を診断します(一般診断法)。
対象住宅	次の①～⑤をすべて満たすもの ①倉吉市内に建築されているもの ②木造の一戸建て住宅 ※店舗などの用途を兼ねるものは、店舗などの部分の面積が、延べ床面積の2分の1未満であること ③平成12年5月31日以前に建築されたもの ※平成12年以降に増築していないもの ④延べ床面積が280㎡以下、階数2階以下のもの ⑤在来軸組工法、伝統的工法または枠組壁工法のいずれかの工法で建築されたもの
耐震診断士	市が委託した民間建築団体に所属する建築士から選定し、派遣します。
募集期間	7月3日(月)～8月31日(木)
募集戸数	25戸程度(先着順)

※窓口でご相談の際は、既存の図面、固定資産税納税通知書等をご持参ください。  
※耐震診断で耐震性不足と判定された住宅・建築物の改修設計・耐震改修または建て替え・除却(解体)・耐震シェルター設置などの費用の一部を予算の範囲内で助成します。

## 住宅の耐震改修に係る税制の優遇措置

所得税	内容 昭和56年5月31日以前に建築された住宅の耐震改修を行った場合、耐震工事の標準的費用をもとに、一定の算式により計算された額が、その年分の所得税額から控除されます。 ※令和5年12月31日までに工事が完了したものが対象
-----	---

☎倉吉税務署(☎26-2721)

住宅の固定資産税	内容 昭和57年1月1日以前から所在する住宅に対し、一定の耐震改修を行った場合、当該住宅の固定資産税(120㎡分)が2分の1に減額されます(翌年度分が対象)。あわせて認定長期優良住宅(増改築)の認定を受けた場合は3分の1に減額されます。 ※令和6年3月31日までに工事完了のものが対象
----------	--

☎税務課(☎22-8114/☎27-0518)

## 危険なブロック塀の撤去費用などの補助

内容	道路に面した危険なブロック塀などの撤去・改修を促進するため、費用の一部を助成します。
募集件数	10件程度

## 建物のバリアフリー化工事費用の補助

内容	建物のバリアフリーを促進するため、建築物移動等円滑化基準に適合する整備を行う建築主などに対し、整備費用の一部を予算の範囲内で補助します。
対象建築物	①特定建築物(工場、事務所、学習塾など、多数の人が利用する建築物) ②特別特定建築物(集会場、飲食店、理美容院などの不特定多数の人が利用し、または主として高齢者および障がい者などが利用する建築物)
補助率	①2分の1 ②3分の2

## アスベスト撤去支援事業補助金

内容	①吹付け材のアスベスト含有調査費補助 ②吹付け材のアスベスト除去等補助
補助額上限	①1棟当たり25万円 ②1333万4千円(補助率は補助対象経費の3分の2)

各補助金の交付条件など、詳しい内容は建築住宅課へお問い合わせください



## 建築の際は確認申請を行いましょ



建築物などを建築する場合、事前にその計画が建築基準関係規定に適合するか、確認申請が必要です。申請を行わずに建築した場合、法令違反とみなされ増改築ができない可能性がありますので、適切に確認申請を行ってください。

※カーポートやプレハブの物置なども対象です。詳しくは、ホームページをご覧ください。





## 低所得の子育て世帯に生活支援特別給付金が支給されます

	ひとり親世帯	ひとり親世帯以外
対象者	①公的年金を受給していることにより、令和5年3月分の児童扶養手当を受けていない人 ②令和5年3月分の児童扶養手当は受給していないが、物価高騰の影響を受けて家計が急変するなど、収入が児童扶養手当を受給している人と同じ水準となっている人	18歳未満の児童(障がいがある場合は20歳未満)を養育する人で、次のいずれかに該当する人 ①物価高騰の影響を受けて家計が急変し、令和5年度住民税(均等割)が非課税の人 ②住民税(均等割)非課税相当まで収入が減少した人
支給額	児童1人当たり5万円	児童1人当たり5万円
申請方法	申請書を子ども家庭課(第2庁舎)に提出 ※申請書は窓口で配布しています。	申請書を子ども家庭課(第2庁舎)に提出 ※申請書は窓口とホームページで配布しています。
提出期限	令和6年2月29日(木)	令和6年2月29日(木)
お問い合わせ先	子ども家庭課 ☎22-8220 / FAX 22-8135 	子ども家庭課 ☎22-8100 / FAX 22-8135 

## 国民年金保険料の納付に困ったら

☎保険年金課(☎22-8124 / FAX 22-2954)、日本年金機構倉吉年金事務所(☎26-5311)

保険料の納付が経済的に困難な場合、申請により保険料の納付が免除または猶予される制度があります。

### 免除・納付猶予制度の種類

#### ■全額免除・一部免除制度

本人・配偶者・世帯主それぞれの前年所得が基準額<sup>\*1</sup>以下の場合や失業した場合など<sup>\*2</sup>、申請により、保険料の全額または一部の納付が免除されます。

#### ■納付猶予制度

50歳未満の人で、本人・配偶者それぞれの前年所得が基準額<sup>\*1</sup>以下の場合、申請により、保険料の納付が猶予されます。

\*1 令和5年度所得基準額

全額免除・納付猶予	(扶養親族等の数 + 1) × 35万円 + 32万円 (※)
4分の3免除	88万円 (※) + 扶養親族等控除額 + 社会保険料控除額等
半額免除	128万円 (※) + 扶養親族等控除額 + 社会保険料控除額等
4分の1免除	168万円 (※) + 扶養親族等控除額 + 社会保険料控除額等

※令和2年度以前の所得基準額は、全額免除・納付猶予「22万円」、4分の3免除「78万円」、半額免除「118万円」、4分の1免除「158万円」で、それぞれ計算します。

\*2 失業などによる特例免除

失業などした人の所得を除外して審査されます。失業の前月から翌々年6月までの期間が対象です。ただし、申請は年度ごとですので、翌年7月以降は改めて申請が必要です。

### 申請方法

▼受付開始日 ※令和5年度(令和5年7月～令和6年6月)分  
令和5年7月3日(月)

#### ▼提出するもの

- ・申請書(所定様式あり)
- ・その他必要書類

【失業の場合】雇用保険受給資格者証、雇用保険被保険者離職票などの写し

【事業の廃止(廃業)などの場合】税務署などへの異動届出書、個人事業の開廃業等届出書または事業廃止届出書の写し(受付印があるもの)

※過去に同一の理由で申請し、失業した事実が確認できる書類を添付したことがある場合は、再添付不要です。

#### ▼提出方法

申請書と必要書類を、保険年金課または年金事務所に、持参または郵送してください。各様式はホームページから入手できます。

また、手続きが簡単で早い電子申請を、ぜひご利用ください。詳しくは、ホームページをご覧ください。



#### 保険料の後払い(追納)をお勧めします!

免除などを受けた期間の保険料は、10年以内であれば、後から納めることができ、納めると年金額は減少しません。詳しくは、ホームページをご覧ください。



# 国民健康保険と 後期高齢者医療制度のお知らせ



☎保険年金課 ☎22-8124、22-8151 / ☎22-2954

## 保険料について

### 国民健康保険料

国民健康保険料は、被保険者の所得や、人数などに応じて世帯単位で決まり、世帯主が納付義務者となります。

世帯主がほかの健康保険に加入している場合でも、世帯の誰かが国民健康保険に加入していれば、世帯主に通知書が送られます。

なお、令和5年度は新型コロナウイルス感染症拡大と物価高騰の影響を考慮して、保険料率を引き上げています。

### 後期高齢者医療保険料

後期高齢者医療保険料は、被保険者の所得に応じた「所得割」と、被保険者が均等に負担する「均等割」の合計額になり、一人一人が納付義務者となります。

### 保険料額の通知について

令和5年度の国民健康保険料、後期高齢者医療保険料をお知らせする決定通知書と納付書を、7月中旬に送付します。

### 保険料の軽減について

世帯主とその世帯の被保険者の前年の所得に応じて、国民健康保険料と後期高齢者医療保険料の一部が軽減されることがあります。

「倒産・解雇などによる離職（特定受給資格者）」や「雇い止めなどによる離職（特定理由離職者）」に該当する人が、軽減申請した場合、国民健康保険料が軽減されることがあります。

## 令和5年度の保険料率など

### 国民健康保険

区分	医療給付費分	後期高齢者支援金分	介護納付金分
所得割	5.3%	2.4%	1.75%
均等割	20,400円	8,700円	8,500円
平等割	16,200円	7,600円	5,400円
賦課限度額	650,000円	220,000円	170,000円

所得割：被保険者の前年の所得金額から算出  
均等割：世帯の被保険者数から算出  
平等割：1世帯あたりの金額



### 後期高齢者医療

区分	後期高齢者医療保険料
所得割	9.10%
均等割	47,436円
賦課限度額	660,000円

詳しくは、ホームページをご覧ください



## 保険料の納め方

保険料の納め方には、特別徴収（年金引き）と普通徴収（納付書・口座振替）があり、特別徴収が優先されます。なお、世帯状況などにより、特別徴収から普通徴収に変更される場合があります。

ご自身の納め方については、7月中旬に届く決定通知書をご確認ください。

特別徴収の対象となる場合でも、口座振替に変更できます。手続き方法など、詳しい内容はお尋ねください。

### 納付書は9期分をまとめて送付

保険料の納付書は、7月分から令和6年3月分までの1年分（9枚）をまとめて送付します。期ごとに納付する場合は、「第1期」の表示のある納付書から順に使ってください。

二重納付防止のため全期分の納付書はありません。全期を一括で納付する場合は、全ての納付書を使ってください。

また、年度途中で保険料が変更になった人には、変更月以降の納付書をまとめて送付しますので、お手元の納付書を全て差し替えてください。



倉吉警察署マスコット  
くらびー よしびー

不審な電話があったときは、倉吉警察署 ☎26-7110 または警察総合相談電話 ☎#9110 にお問い合わせください。

### 「注意」

還付金の手続きでATMの操作をお願いすることは絶対にありません。

## 保険証・認定証の更新時期です

### 「国民健康保険」 「後期高齢者医療」 **被保険者証** をお持ちの皆さんへ

有効期限

**7月31日**

#### 手続きなど

**更新手続きは不要**です。

8月から使用する「被保険者証(保険証)」は、7月下旬に簡易書留郵便で郵送します。

#### 留守などで受け取りができなかった場合

倉吉郵便局より不在連絡票が投函されますので、再配達または郵便局窓口受け取りを倉吉郵便局に依頼してください。

郵便局での保管期間中に受け取りができなかった場合は、保険年金課に再度郵送希望のご連絡をください。

市役所窓口での受け取りを希望する人は、8月1日(火)の午後以降に、本人確認書類(古い保険証や運転免許証など)を持参のうえ、保険年金課窓口(市役所第2庁舎)にお越しください。

※同一世帯でない人が窓口で受け取る場合は、委任状が必要です。

### 「限度額適用・標準負担額減額認定証」 「限度額適用認定証」 をお持ちの皆さんへ

有効期限

**7月31日**

医療機関や薬局で支払う医療費が高額になる場合、認定証を医療機関などへ提示することで窓口での支払いが自己負担限度額までとなります。

※マイナンバーカードの保険証利用に対応していない医療機関などで、提示が必要です。

保険の種類	対象者	手続きなど
国民健康保険	<ul style="list-style-type: none"> <li>・70歳未満の人 ※限度額認定を受けることができるのは、国民健康保険料の滞納がない世帯の人です。</li> <li>・住民税非課税世帯の人</li> <li>・70歳以上の現役並み所得者のうち、課税所得690万円未満の人</li> </ul>	<p><b>更新手続きが必要</b>です。</p> <ul style="list-style-type: none"> <li>・申請書を送付しますので、保険年金課にご連絡ください。</li> <li>・窓口での交付を希望する人は、8月1日(火)以降に保険証を持参のうえ保険年金課または関金支所の窓口にお越しください。</li> </ul> <p>※認定証は、手続きをした月の初日から有効です。 ※新たに認定証の交付を希望する人も同様の手続きが必要です。</p>
後期高齢者医療	<ul style="list-style-type: none"> <li>・住民税非課税世帯の人</li> <li>・現役並み所得者のうち、課税所得690万円未満の人</li> </ul>	<p><b>更新手続きは不要</b>です。</p> <ul style="list-style-type: none"> <li>・引き続き対象となる人には、8月から使用する認定証を、保険証と併せて7月下旬に簡易書留郵便で郵送します。</li> </ul> <p><b>新たに認定証の交付を希望する人は手続きが必要</b>です</p> <ul style="list-style-type: none"> <li>・申請書を送付しますので、保険年金課にご連絡ください。</li> <li>・窓口での交付を希望する人は、保険証を持参のうえ保険年金課または関金支所の窓口にお越しください。</li> </ul> <p>※認定証は、手続きをした月の初日から有効です。</p>



### 人権相談の日程(予定)

#### 【倉吉会場】

日 7月18日(火)午後1時～3時  
8月21日(月)午後1時～3時

所 市役所第2庁舎会議室301

#### 【関金会場】

日 7月28日(金)午後1時～3時  
8月25日(金)午後1時～3時

所 高齢者生活福祉センター

## 人権尊重都市宣言のまち倉吉

# ハート・バリアフリー

倉吉市人権政策課

☎22-8130 / ☎23-9100

✉ jinkenseisaku@city.kurayoshi.lg.jp

### イベント

Event

## 第2回人権のために学ぶ同和教育講座

【テーマ】 同和問題

【演題】 差別用語の正体・ことばの重み

【講師】 桂 枝女太さん(落語家)

日 7月30日(日)  
午後1時半～3時半

所 倉吉交流プラザ2階 視聴覚ホール  
※詳しくは、市ホームページをご覧ください。



☎ 人権政策課 (☎22-8130 / ☎23-9100)



### イベント

Event

## 第48回人権尊重社会を実現する鳥取県研究集会

部落差別をはじめあらゆる差別をなくし、人権尊重社会の実現に向けて、全県民を対象とした集会在開催されます。

【テーマ】 「人権尊重社会の実現に向けて、研究と実践を交流しよう」

日 8月18日(金) 午後1時～4時

所 米子コンベンションセンターほか

※詳しくは、市ホームページをご覧ください。



### 募集

Recruit

## 倉吉市人権教育研究会の活動

倉吉市人権教育研究会は、差別の現実に学びながら「部落差別をはじめあらゆる差別の解消」をめざして研究をすすめ、5つの専門委員会で活動しています。各専門委員会の活動について紹介します。

### 企画運営委員会

市内のさまざまな人権課題に関わる当事者団体や関係機関と、各組織活動の現状と課題や市に対する要望などを取りまとめ、市民一人一人の人権が尊重される施策のあり方を検討しています。

### 教育活動委員会

保育園・認定こども園・学校・家庭・地域での人権保育・教育の取り組みについて情報交換をし、生活の中にある問題を人権の視点で考え話し合いながら、使いやすい学習資料などを作成しています。

### 調査広報委員会

年に2回、広報誌「解放をめざして」を発行し、会の取り組みのほか、小・中・高校生が取り組んでいる活動や地域の活動を会員以外の人にも知っていただくよう情報発信をしています。

### 企業活動委員会

中部地区高等学校同和教育研究会、倉吉市人権啓発企業連絡会との三者合同研修会の開催などをはじめ、企業の取り組み事例の発表、取り組み企業への先進地視察研修などを行い、企業の人権研修に積極的に取り組んでいます。

### 市民活動委員会

あらゆる差別をなくすために市民がどのような活動をしていけばよいのかを話し合い、隔年で啓発資料『くらよし』の発行と啓発グッズの作成・配布を行っています。

### 会員の学習・研修を支援します

会員を対象に、「第48回人権尊重社会を実現する鳥取県研究集会」の参加者を募集します。参加費は倉吉市人権教育研究会が負担します。(食事を除く)

【対象】 令和5年度倉吉市人権教育研究会の会員

【募集人数】 若干名

【申込期限】 7月19日(水) 正午

※倉吉市人権教育委員会への会員申込は、随時受付中です。

☎ 倉吉市人権教育研究会事務局(人権政策課内) ☎22-8130 / ☎23-9100



～1JU大学と大学生が地域を盛り上げる～  
**みんなでつくろう見守りの和**

5月28日(日)

非営利活動法人1JU大学が、鳥取看護大学と鳥取短期大学の学生と一緒に、新鮮な地元野菜の移動販売を成徳・明倫地区で行いました。鳥取県中部地震後に地域の見守りを兼ねて始まった「くらよしカーゴマルシェ」が、コロナ禍を経て4年ぶりに復活したものです。鐘の音を合図に玄関で待っている人、久しぶりの会話を楽しむ人などが朝採れ野菜を購入し、予定より早く売り切れていました。移動販売は毎月第4日曜日に開催されます。



～市内・県内のグルメ大集合～

**第11回 中部発！食のみやこフェスティバル**

6月10日(土)・11日(日)

農産品・肉・菓子など、県内のグルメを一度に味わえるイベントが倉吉パークスクエアで行われ、延べ3万600人が来場しました。生産者や飲食店など73団体が出店したほか、お笑いライブなどのステージイベントや体験コーナーも設けられました。4年ぶりに会場内での飲食も解禁され、屋台で買った食べ物を片手に歩く人も多くみられました。家族で訪れた市内の30代男性は、「たくさんの人が来ていて驚いた。買ったものをその場で食べられるのが楽しい」と話しました。



～地域の安全を守るため、日ごろの訓練成果を競う～

**第68回倉吉市消防ポンプ操法大会**

6月11日(日)

消防団員が初期消火に必要なポンプの操法技術を競う大会が天神川河川防災ステーション(福守町)で開催され、計17チームが出場しました。消防団員は日ごろの訓練成果を発揮して、声を掛け合い、消防用機器を迅速・確実に扱って火元に見立てた標的を倒すなど、火元の発見から撤収までの一連の動作を競いました。競技の結果、ポンプ車操法に優勝した関金第2分団と、小型ポンプ操法に優勝した上井分団、準優勝した社分団が、7月2日に開催される県大会へ出場します。



広告募集中!!  
2218161 / FAX 2218144  
倉吉市企画課

**NENスマホ** スマホ料金がずーっとオトク♪ **格安スマホ大好評受付中!**

0GB

---

月額 **990円**

3GB

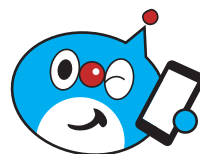
---

月額 **1,320円**

20GB

---

月額 **2,310円**



スマホサービスの  
詳細はコチラ▶▶



**NEN 日本海ケーブルネットワーク** 株式会社  
☎ 0800-123-2255 倉吉放送センター ☎ (0858) 26-6131  
※フリーコールは携帯電話・PHS・一部のIP電話・公衆電話からはご利用いただけません。



**毎月勤労統計調査特別調査にご協力ください**

厚生労働省は、7月31日現在で、常用労働者を1～4人雇用している事業所を対象に毎月勤労統計調査特別調査を実施します。

この調査は、賃金、労働時間および労働者数の動向を明らかにすることを目的に行われ、調査結果は、最低賃金の改定審議などに使用されます。

調査対象となる事業所には、7月下旬から8月上旬にかけて統計調査員が訪問して調査を行います。

調査票に書かれた内容は、「統計法」により厳しく秘密が守られます。

調査の重要性をご理解いただき、ご協力をお願いします。

☎県庁統計課(☎0857-26-7107)

**7月10日から19日まで夏の交通安全県民運動**

「ゆとり持つ 時間に気持ちに 車間距離」をスローガンに、夏の交通安全県民運動が実施されます。

交通ルールの順守と正しい交通マナーの実践を習慣付けることにより、交通事故防止の徹底を図りましょう。

**【運動の重点】**

- ①子ども、高齢者および障がい者の交通事故防止
- ②自転車などの安全利用の推進
- ③過労運転などの防止
- ④飲酒運転の根絶

**交通安全講習に啓発物品を**

市では交通安全講習会などを実施する団体に啓発物品を提供しています。数・種類に限りがありますので、事前にご連絡ください。

☎防災安全課(☎22-8162/☎22-1087)

**お知らせ**

**7月は社会を明るくする運動強調月間です**

**犯罪や非行のない明るい社会を**

一人でも多くの人が犯罪防止や犯罪・非行に陥った人たちの更生に関心を持ち、理解を深め、それぞれの立場で支えようとする地域社会が求められています。

なぜ犯罪が後を絶たないのか、更生した人が再犯に向かってしまうのか、更生した人の立ち直りをサポートする地域づくりを一緒に考えてみましょう。

**【行動目標】**

- ①犯罪や非行のない安全・安心な地域社会を築くための取り組みを進めよう
- ②犯罪や非行をした人たちの立ち直りを支えよう
- ③地域社会の理解と協力の輪を広げよう

**【更生チャリティーバザー】**

日 7月8日(土) 午前10時～  
所 倉吉未来中心アトリウム  
※売り上げは更生保護施設に寄付します。  
☎総務課(☎22-8112/☎22-1087)

**7月31日(月)は固定資産税第2期の納期限です**

納付書を紛失された場合は税務課へご連絡ください。

☎税務課(☎22-8113/☎27-0518)

**倉吉文化財さんぽ⑫**

きゅうたかたしゅぞう じょうぞうぐらいち じょうぞうぐらに  
**旧高田酒造 醸造蔵一、醸造蔵二**

**国登録有形文化財(建造物)**

高田酒造主屋などの宅地の北側、玉川を挟んだ場所に位置します。蔵一の東側に蔵二が接し、両蔵の境は内部で開口し、一連の建物のようになっています。土蔵造平屋建、石州瓦葺で明治時代後期の建築です。



※店舗のみ公開

☎新町2丁目(アートハウス夢扉、ぎやらりい和)

☎文化財課(☎22-4419/☎22-2303)

**サマージャンボ7億円**  
(1等5億円・前後賞各1億円合わせて)

**サマージャンボミニ3千万円**  
(1等2千万円・前後賞各5百万円合わせて)

この宝くじの収益金は市町村の明るく住みよいまちづくりに使われます。

各1枚 300円

**7月4日(火)2種類同時発売!**

発売期間 7/4(火)～8/4(金)

公益財団法人鳥取県市町村振興協会



**ピアノお売り下さい!!**



ご購入は地元で安心のヤマハ正規特約店にご用命ください。

◎YAMAHA  
**トミヤ楽器店** ☎0120-50-5103  
〒682-0681 倉吉市安河町183-24

広告募集中!!  
倉吉市企画課  
☎22-8161 / ☎22-8144

## 新型コロナワクチン 接種情報



「令和5年春開始接種」は、8月31日(木)までです。接種対象者で接種を希望する人は、早めに予約してください。

【予約方法】電話またはホームページ



※9月からは、5歳以上で初回接種を完了した人を対象にした「令和5年秋開始接種」が始まります。

☎倉吉市新型コロナワクチンコールセンター(TEL27-0005/FAX27-0032)



## 募集・講座

### 手話奉仕員養成講習会 「入門編」受講生募集

きこえない・きこえにくい人のコミュニケーション支援を行う手話奉仕員を養成します。

☎9月7日(木)～令和6年2月15日(木)の毎週木曜日(全21回)午前10時～正午

☞県立倉吉体育文化会館ほか

料 2,000円 ※別途テキスト代必要

【対象】きこえない・きこえにくい人などの福祉に理解と熱意がある人(高校生以上)

【内容】実技、聴覚障害者福祉などに関する講義

【申込方法】受講申込書を鳥取県中部聴覚障がい者センターに提出

※申込書はホームページからダウンロードするか、福祉課でお受け取りください。



【申込期限】8月22日(火)

【定員】40人

※定員を超えた場合は抽選になります。

☞☞鳥取県中部聴覚障がい者センター(TEL27-2355/FAX27-2360)

## カラスの一斉捕獲を 実施します



カラスによる果樹園などへの被害を防ぐため、カラスの一斉捕獲を実施します。事故防止のため、実施当日の早朝は山や果樹園に近寄らないよう、皆さんのご協力をお願いします。

☎7月9日(日)、8月20日(日) 日の出～午前9時頃

☞市内全域の山、果樹園付近

☞農林課(TEL22-8157/FAX23-9100)

## 消費税のインボイス制度 登録申請はお早めに

10月1日から、消費税のインボイス制度が始まります。

売り手であるインボイス発行事業者(消費税課税事業者)は、インボイス制度の開始前に、「取引先への登録番号の通知」や「請求書のフォーマットの見直し」などの準備が必要となるため、登録を予定されている人は、早期の登録申請をおすすめしています。

登録申請手続については、特設サイトの「申請手続」をご確認ください。



インボイス制度の個別相談は、倉吉税務署でお受けしています。

※相談の際は、事前予約をお願いします。

☞倉吉税務署(TEL26-2721)

## 投票立会人登録者を募集 しています

政治や選挙に対する関心を高め、選挙を身近なものに感じてもらうため、投票所における立会人(期日前投票を含む)登録者を随時募集しています。登録後は、選挙ごとにご都合を伺い、立会人として従事を依頼します。

※詳しい条件や申込方法は、ホームページをご覧ください。

☞選挙管理委員会(TEL22-8147/FAX22-8170)



## 7月は青少年の非行・被害防止全国強調月間です

倉吉地区少年補導センターや各地区青少年育成協議会などが「愛の声かけキャンペーン」として市内児童生徒にチラシを配布するほか、街頭補導活動を行います。

地域の皆さんも、あいさつなどの声掛けをし、地域ぐるみで子どもたちを見守り育てましょう。

### 【最重点課題】

インターネット利用におけるこどもの犯罪被害などの防止

### 【重点課題】

- ①有害環境への適切な対応
- ②薬物乱用対策の推進
- ③不良行為および初発型非行(犯罪)などの防止
- ④再非行(犯罪)の防止
- ⑤重大ないじめ・暴力行為などの問題行動への対応

☞社会教育課(TEL22-8167/FAX22-8180)

## 宝くじ助成金でコミュニティ助成事業を実施

コミュニティ助成事業は、宝くじの社会貢献広報事業として、宝くじの受託事業収入を財源として実施されます。宝くじは、わたしたちの身近で役立っています。

### 【新田自治公民館】

エアコンほかコミュニティ備品を整備しました。



☞地域づくり支援課(TEL22-8159/FAX22-8230)



## いきいき長寿社会推進協議会委員を募集します

倉吉市介護保険事業計画の見直しに関して、皆様のご意見を積極的に取り入れるため、公募委員を募集します。

【任期】委嘱の日～令和8年3月31日

【応募資格】市内に在住する介護保険の被保険者(満40歳以上)

【募集人数】2人以内

【報酬】規定の額を支給

【開催回数】年3回程度(原則平日昼間開催)

【応募期間】7月3日(月)～25日(火)午後5時15分(必着)

【応募方法】応募用紙を長寿社会課(第2庁舎)に提出してください。

※応募用紙はホームページまたは長寿社会課で入手できます。



申 長寿社会課 ☎22-7851 / FAX27-0032

## 警察官・警察行政職員募集

## 警察官A・チャレンジコース(2回目)

受験資格 35歳以下の大卒者(見込含)

受付期間 7月28日(金)～8月28日(月)

## 警察官B(2回目)

受験資格 18歳以上35歳以下で、大卒者(見込含)以外の人

受付期間 7月28日(金)～8月28日(月)

## 警察行政職員(氷河期世代チャレンジ枠)

受験資格 33歳以上52歳以下の人

受付期間 6月27日(火)～7月25日(火)

## 警察行政職員(高校卒業程度)

受験資格 18歳以上21歳以下で、大卒者(見込含)以外の人

受付期間 7月28日(金)～8月28日(月)

## 警察行政職員(身体障がい者・精神障がい者対象)

受験資格 18歳以上39歳以下の人

受付期間 8月25日(金)～9月13日(水)

※詳しくは、鳥取県警察ホームページをご覧ください。



問 採用案内フリーダイヤル(鳥取県警察本部警務課内 ☎0120-022-712)、倉吉警察署 ☎26-7110)

## 第12回山上憶良短歌賞の作品を募集します

かつて伯耆国に赴任した万葉歌人山上憶良にちなみ、「家族」をテーマにした短歌作品を募集します。

【選者】永田和宏さん(宮中歌会始<sup>うたかいはじめ</sup>詠進歌<sup>えいしんか</sup>選者・京都大学名誉教授)ほか

【作品テーマ】家族

【応募部門】小学生の部、中学生の部、高校生の部、一般の部

【応募規定】自作未発表で1人1首

【応募方法】応募用紙を図書館に郵送・持参するか、応募専用フォームから応募



※応募用紙は図書館、各地区コミュニティセンター、ホームページから入手できます。



【応募期間】7月1日(土)～11月3日(金・祝)

【審査発表】令和6年2月中旬

【表彰式】令和6年3月2日(土)

申 図書館 ☎47-1183 / FAX47-1180 / library@city.kurayoshi.lg.jp / 〒682-0816 倉吉市駄経寺町187-1)

## 第68回倉吉文芸の作品を募集します

【応募資格】中部地区に在住・勤務・在学する人、または中部地区の文芸団体に所属している人

【参加部門】団体推薦部門、個人応募部門(個人応募部門は未発表作品に限る)

【参加種目】詩、短歌、俳句、自由律俳句、川柳、随筆・評論、創作・戯曲

【応募方法】募集要項を熟読の上、原則応募専用フォームから応募



※募集要項は図書館または各地区コミュニティセンターから入手できます。

【原稿】やむを得ず郵送などで応募する場合は、A4サイズ(20字×20行、縦書き)のデータ、または用紙(楷書で明確に書くこと)で応募

【参加料】1編につき1,000円

※募集要項に記載の口座に送金してください。

【応募期間】7月1日(土)～9月23日(土・祝)

申 図書館 ☎47-1183 / FAX47-1180 / library@city.kurayoshi.lg.jp / 〒682-0816 倉吉市駄経寺町187-1)

## 福祉分野の計画策定委員を募集します

申 福祉課 ☎22-8118 / FAX22-7020)

皆様のご意見を次期計画に反映させるため、計画の策定・審議を行う一般公募委員を募集します。

	第5期地域福祉計画策定委員	障がい者プラン策定委員
計画の目的	地域の課題を解決するための仕組みづくりなど、地域福祉を推進する	障がい者施策を総合的かつ計画的に推進する
応募募集人数	3人以内	5人以内
任期	委嘱の日～令和6年3月31日	委嘱の日～令和6年3月31日
報酬	規定の額を支給	規定の額を支給
開催回数	年3回程度(原則平日昼間開催)	年3回程度(原則平日昼間開催)

【応募資格】18歳以上で市内に在住する人

【応募期間】7月3日(月)～25日(火)午後5時15分 ※必着

【応募方法】応募用紙を福祉課(第2庁舎)に提出してください。

※応募用紙はホームページまたは福祉課で入手できます。





## 気軽に相談を

### 配偶者や恋人からの暴力(DV)に悩んでいませんか

相手との関係に「つらい」「こわい」と感じていたら、一人で抱え込まずに相談してください。

相談機関	連絡先
子ども家庭課	☎22-8120 ※夜間などは転送対応
鳥取県男女共同参画センターよりん彩相談室	☎23-3939
鳥取県中部総合事務所 県民福祉局地域福祉課 DV・ひきこもり担当	☎23-3147 ※平日・夜間 休日対応

■危険を感じたら警察にご相談を 110番通報しましょう。

☎子ども家庭課☎22-8220/☎22-8135

### ●行政相談所

【倉吉会場】第2庁舎会議室201  
☎7月18日(火)午後1時～3時  
【関金会場】高齢者生活福祉センター  
☎7月28日(金)午後1時～3時  
☎鳥取行政監視行政相談センター ☎0857-24-5541/☎0857-24-5942

### ●くらし農業に関する相談会

☎7月19日(水)午後1時半～3時  
所第2庁舎会議室303  
☎農林課☎22-8157、または農業委員会事務局☎22-8171

### ●多重債務・法律相談会 ※要予約

☎7月21日(金)午後1時半～3時  
所倉吉交流プラザ2階研修室  
☎中部消費生活センター☎22-3000

### ●遺言・公証休日相談 ※要予約

☎7月23日(日)午前9時～正午  
所倉吉公証役場(倉吉合同事務所1階)  
申☎倉吉公証役場☎22-0437

### ●JA鳥取中央 就農相談会

☎8月9日(水)午後1時半～4時  
所JA鳥取中央本所 3階研修室  
☎鳥取中央農業協同組合 ☎24-6429/☎23-3060  
※10日前までに要予約

### ●市民生活相談窓口(第2庁舎3階)

☎地域づくり支援課☎22-2717

## 子ども向け体験教室を開催します

☎社会教育課☎22-8167 /☎22-8180

### ■夏休み子どもワイワイスクール

自由研究の参考にもなる実験や工作を行います。

教室名	日時	参加費	対象	定員
①光の箱を作ろう! ②風船ホバークラフトを作ろう! ③スポンジケーキを作ろう!	8月1日(火) 10:00～12:00	400円	小学生 ①②3～6年生 ③4～6年生	①②各15人 ③8人
はた織り&草木染体験教室	8月2日(水) 10:00～12:30	600円	小学3～6年生	15人

所伯耆しあわせの郷/【申込開始】7月14日(金)午前9時～ ※先着順  
申伯耆しあわせの郷☎26-5581/☎26-5633

### ■夏休み子ども体験教室

倉吉市名誉市民である人間国宝・大坂弘道さんについて学び、<sup>まきえ</sup>時絵風小箱を作ります。

教室名	日時	参加費	対象	定員
時絵風小箱作り	8月9日(水) 10:00～11:30	500円	小学生	20人

所倉吉歴史民俗資料館/【申込開始】7月5日(水)午前9時～ ※先着順  
申社会教育課☎22-8167/☎22-8180

## スタンプラリーを開催します



市教育委員会では、夏休み期間中、幼児・小学生・中学生を対象としたイベントなどを実施します。イベント一覧は、学校などで配布するチラシ「倉吉わくわくアドベンチャー」をご覧ください。

イベントに参加して2種類以上のスタンプを集めた人には、くらすけくんグッズをプレゼントします。ぜひご参加ください。

## 倉吉市民体育大会を開催します

☎社会教育課☎22-8167 /☎22-8180

開催日	競技種目	会場
10月1日(日)	フットサル	倉吉体育文化会館
	卓球	社小学校
	ペタンク	上灘中央公園
10月8日(日)	バドミントン	倉吉体育文化会館
	マラソン	【発着】宮川町河川敷 スポーツ広場
10月9日(月・祝)	バレーボール	関金小学校・鴨川中学校
	ソフトボール	倉吉総合産業高校
	壮年野球	市営野球場
	テニス	市営庭球場
	ソフトテニス	市営庭球場
	グレー射撃	市営射撃場
	ゲートボール	上灘中央公園
	グラウンド・ゴルフ	市営陸上競技場
	ファミリーバドミントン	市営体育センター
10月15日(日)	ソフトバレーボール	東中学校
	10月22日(日)	ラージボール卓球
	バウンスボール	市営体育センター

【申込期限】9月8日(金) ※マラソンは9月19日(火)、ペタンクは9月22日(金)、バレーボールおよびソフトボールは9月29日(金)が期限です。

※参加資格、参加方法などは種目別の開催要項をご確認ください。

※開催要項は、各地区コミュニティセンターや市ホームページで入手できます。



日 日時 所 場所 料 料金 持 持ち物 申 申込先

### 文化財講演会

倉吉は、かつて伯耆国府・国分寺・国分尼寺が置かれ、伯耆国の政治・経済・文化の中心地でした。なぜ倉吉がそのような場所となり得たのかを明らかにするため、国府が置かれる前段階であるヤマト王権の時代について、山陰の地域史に詳しい淑徳大学の森田喜久男教授にお話していただきます。



日 7月29日(土)午後1時半～3時

所 上灘コミュニティセンター

【定員】70人 ※先着順

申 倉吉文化財協会事務局(文化財課内 022-4419/022-2303)

### 倉吉市議会 議場オープンデー



市制70周年の節目に、議場オープンデーを開催します。詳しくは、ホームページにてお知らせします。当日は是非、倉吉市議会にお出かけください。議員一同、お待ちしております。

日 7月29日(土)午後1時半～4時

所 市議会議場および議員控室周辺

【定員】100人

申 議会事務局(022-8145/022-8146)



### 裁判官・検察官・弁護士に聞いてみよう！

【内容】裁判官・検察官・弁護士に質問、法廷内見学、裁判の仕組みなどの説明

【対象者】小学校5・6年生(保護者同伴)

【申込期間】7月24日(月)～8月14日(月)

	鳥取会場	米子会場
開催日	8月22日(火) 午前10時～正午	8月22日(火) 午後1時半～3時半
会場	鳥取地方・家庭裁判所(鳥取市)	鳥取地方・家庭裁判所米子支部(米子市)
定員(先着順)	15組	13組
申し込み・問い合わせ先	鳥取地方・家庭裁判所事務局総務課庶務係(022-0857-22-2171)	鳥取地方・家庭裁判所米子支部庶務課(022-0859-22-2205)

## EVENT INFORMATION

# まちのイベント

### 保護猫譲渡会

日 7月2日(日)、16日(日)

午後2時～4時

所 倉吉福祉センター(福吉町)

※猫は全て必要な医療措置済みです。

申 地域猫ボランティアグループ猫じゃらし(丸本)

090-7139-4697



### コミュニティプラザ百花堂 展覧会・展示会

開催日	催事内容
7月13日(木)～18日(火)	写友「赤いくつ」写真展
7月20日(木)～25日(火)	水墨画・墨彩画二人展 <small>しのめ</small> (東雲会)

申 コミュニティプラザ百花堂(022-6811)

### 古代まつり in 中部

古代を体験できる楽しいコーナーを準備して、みなさんの参加をお待ちしています。

【内容】獣頭じゆうとうキーホルダーづくり、ミニはにわづくり、勾玉まがたまづくりなど

日 7月22日(土)午前10時～午後3時

所 倉吉未来中心 アトリウム

申 鳥取県埋蔵文化財センター(0857-27-6711)



### アミティエフェスタ

日 7月23日(日)午前10時～正午

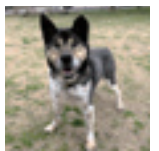
所 人と動物の未来センター・アミティエ(下福田)

【内容】犬のしつけ方教室、ペット無料

相談、犬・猫譲渡説明、保護猫とのふれあいなど

※詳しくは、ホームページでご確認ください。

申 (公財)動物臨床医学研究所(026-0851)



### ぐるり水の探検

皆さんが毎日使っている水がどんな旅をしているか、一緒に探検してみませんか。

水に関する施設で、水の循環や利用、浄化などについて見学します。

日 7月29日(土)午前9時半～午後3時

所 東郷ダムおよび天神浄化センター(湯梨浜町)、

円谷町水源地 / 【対象】小学生の親子

【定員】40組 ※先着順 / 【申込期限】7月7日(金)

申 (公財)鳥取県天神川流域下水道公社(035-4423/

035-3644 / gururi@t-tenjin.org)

伯耆しあわせの郷 指定管理者：旭ビル管理株式会社

小田458 (TEL) 26-5581 / (FAX) 26-5633

【利用時間】午前9時～午後8時【休館日】月曜日

■受講生募集 ※7/1(土)から受付。定員になり次第締切。

※受講料は初回全納。納入された受講料は原則返金しません。

教室名	開催日など	定員	受講料
カフェ風ごはんLunch! 「3種 夏のつけめんス ープ～そうめん～他」	7月15日(土) 10:00～13:00	24 人	600円 ※要材料費
甘酒を使ってレアチー ズケーキを作ろう!	7月16日(日) 13:00～15:00	21 人	
韓国料理を作ろう! 「変わりキムパプ(韓国 のり巻き)他」	7月23日(日) 10:00～13:00	25 人	9,150円 ※保険料込
ファーストピラティス (7月～11月・全15回)	毎週金曜日 19:00～20:00	30 人	
ステップアップエアロ教 室①A・①B (8月～11月・全15回)	毎週水曜日 ①A 9:45～10:45 ①B 11:00～12:00	各 25 人	
チャレンジエアロ教室 (8月～11月・全15回)	毎週土曜日 10:15～11:45	25 人	
ベーシックヨガ (8月～11月・全15回)	毎週金曜日 14:00～15:00	35 人	
アクティブヨガ (8月～11月・全15回)	毎週土曜日 13:30～14:30	35 人	
女性のためのヨーガ教室 (8月～11月・全15回)	毎週木曜日 19:00～20:00	35 人	
3Bストレッチ教室 (8月～12月・全15回)	毎週火曜日 14:00～15:15	25 人	
3B体操教室① (8月～12月・全15回)	毎週火曜日 10:15～11:45	25 人	
3B体操教室②・③ (8月～12月・全15回)	毎週木曜日 ② 10:15～11:45 ③ 14:00～15:30	各 25 人	
ハワイアンフラ教室①② (8月～12月・全15回)	毎週水曜日 ① 13:00～14:15 ② 14:45～16:00	各 20 人	

倉吉スポーツセンター 指定管理者：ミズノグループ

葵町591-1 (TEL) 22-5674 / (FAX) 22-5684

【利用時間】午前8時半～午後10時

■くらしスポーツ教室(無料) ※定員20人(ヨガは10人)

教室名	開催日
ヨガ	3日(月)、31日(月) 18:00～19:00
ニュースポーツ	7日(金)、21日(金) 10:00～11:30
室内グラウンドゴルフ	20日(木) 10:00～12:00
卓球	9日(日)、23日(日) 10:00～11:30

指定管理施設からのお知らせ

倉吉市文化活動センター 指定管理者：倉吉文化団体協議会

住吉町77-1 (TEL) / (FAX) 23-6095

【利用時間】火曜日～土曜日：午前9時～午後10時

日曜日：午前9時～午後6時

【休館日】月曜日

■モーニングシネマ(無料)

開催日	時間	タイトル
7月4日(火)	10:00 ～	太陽がいっぱい
7月11日(火)		ブレードランナー
7月18日(火)		エアフォース・ワン
7月25日(火)		ロビン・フッド

■リフレギャラリー(無料)

開催期間	展示内容
7月1日(土)～13日(木)	渡辺誠写真展 「新倉吉物語 ～2023～」
7月16日(日) ～8月11日(金)	門脇正八写真展 至福の刻VI 「山陰海岸にて」

■リフレプラザ倉吉文化教室 受講生募集中

教室名	開講日時	受講料
パソコン・スマホ教室	毎週水曜、午後	1,500円/回
小中学生のためのパソコン 教室	毎週日曜、午後	1,000円/回
津軽三味線教室	第1・3火曜、午後	3,000円/月
生け花教室	第1・3火曜、午後	2,000円/月
着付けをたのしむ教室	第1・3水曜、午前	2,000円/月
手ぶらで始めよう水彩画教室	第1・3水曜、午前	2,000円/月
養生としてのかんたん気功	第2・4水曜、午前	1,500円/月
養生のための座式気功	第2・4水曜、午後	1,500円/月
基礎から学ぶ英会話	第2・4水曜、午後	1,500円/月
書道教室	第1・3木曜、午前	1,500円/月
ポピュラーピアノ教室	第2・4木曜、夜	3,000円/月
新 パステル(和)アート教室	第1・3土曜、午前	1,500円/月
箏(こと)教室	第1・3土曜、午後	3,000円/月
沖縄三線(さんしん)教室	第2・4土曜、午後	2,000円/月
煎茶教室	第2・4日曜、午前	2,000円/月
エレキギター教室	水曜・日曜のうち 月2回(要相談)	3,000円/月 学生半額

※詳しくはホームページをご覧ください。倉吉文化活動センターまでお問い合わせください。



広告募集中心!!  
倉吉市企画課  
(TEL) 2218161 / (FAX) 2218144

終活

をお考えの方へ

こんな困りごとのお手伝いをします!

受付  
期間

7月1日～  
10月15日

- ・ 倒壊や錆びた **パイプハウスの解体作業** (基本的に無料)
- ・ 果樹園に関連した **金属品の解体や撤去** (基本的に無料)
- ・ 各所の **草刈り** や不要な **庭木の伐採** (1時間 1,400円)
- ・ 家裏や田畑近くの **竹ヤブの伐採** (1時間 1,300円 / 10a 未満まで)

“農林地を守り活かす” 井勢農林

TEL 080-6317-4261  
倉吉市寺谷 まずは、ご相談を!



日 日時 所 場所 料 料金 持 持ち物 申 申込先

Examination  
 **検診・健診** 健康推進課  
 TEL27-0030 / FAX27-0032

## 健康診断のご案内

【受診方法】受診方法は個別・集団健診の2種類です。

個別健診	協力医療機関へ電話・予約 【実施期間】～2月29日(木)	持 受診券・保険証・ 自己負担金
集団健診	健康推進課へ電話・予約	

## 集団健診の日程

とき	受付時間	ところ
7/15 (土)	午前8時半～10時	中部健康管理センター (米田町2)

## 【健診内容】

特定健診・長寿健診・一般健診・肝炎ウイルス検診・がん検診(胃、肺、大腸、前立腺、子宮、乳)

※75歳の誕生日以降は長寿健診になります。長寿健診受診券を発行しますので健康推進課にお申し込みください。

※85歳以上の人で各種健診を希望する人は、健康推進課にお申し込みください。

※受診方法・健診内容などの詳細は、「倉吉市健康診査・がん検診の手引き」をご覧ください。



## 7月は「愛の血液助け合い運動」月間です

多くの患者の病気やけがの治療に使われている血液製剤は、献血で提供された血液からつくられています。血液は、人工的に造ることや、長い間保存することができません。近年では特に、若年層(10代～30代)の献血者数は減少傾向にあります。

今後も安定的に血液製剤を届けるため、献血活動にご協力ください。

とき	受付時間	ところ
7/30 (日)	午前9時半～正午 午後1時半～3時	倉吉未来中心
8/1 (火)	午前9時～10時45分	市役所第二庁舎 201会議室(2階)

持 献血カードもしくは身分証明書

鳥取県赤十字血液センター(TEL0857-24-8101)

※詳しくはホームページをご覧ください。



Prevention&Care  
 **介護予防とケア** 長寿社会課  
 TEL22-7851 / FAX27-0032

## 7月の認知症の人と家族の会「家族のつどい」

介護家族・介護体験者が参加して、お互いが抱えている悩みを語り合い、なんでも話し合える情報交換の場です。お気軽にご相談ください。

日時	ところ
7/12 (水)	交流プラザ2階 第2研修室
7/26 (水)	倉吉市高齢者生活福祉センター

Healthcare  
 **健康づくり** 健康推進課  
 TEL27-0030 / FAX27-0032

## 水害時には衛生対策に気をつけましょう

梅雨や台風の時期には短時間で非常に強い雨が降り、家屋の浸水が起こるおそれがあります。浸水した家屋では細菌やカビが繁殖しやすくなるため、「清掃」と「乾燥」を心がけた感染症予防が必要です。

## 【清掃時の注意事項】

- ・ドアと窓を開けて、しっかり換気をする。
- ・清掃中のけがを予防するため、手袋や底の厚い靴などを着用する。
- ・ほこりから目や口を保護するため、ゴーグルおよびマスクを着用する。
- ・清掃後はしっかり手洗いをする。

※屋外(床下や庭など)の消毒は原則不要です。

※汚染がひどい場合や長時間浸水していた場合は次亜塩素酸ナトリウム(家庭用塩素系漂白剤でも可)を使用してください。色あせや腐食などにより次亜塩素酸ナトリウムが使用できない場合は、アルコール・塩化ベンザルコニウムを使用しましょう。※液の濃度や用法など、使用上の注意事項を確認しましょう。

## 家庭でできる食中毒予防

## ～エコバッグのお手入れ、していますか?～

エコバッグは汚れが付着しやすく、不衛生なまま使い続けると新たに入れる食品に食中毒菌が付着する恐れがあります。日頃から手入れをし、清潔に保ちましょう。また、食中毒を防ぐために以下のことに気をつけましょう。

- ①肉・魚・野菜などの生鮮食品は新鮮なものを購入する。冷蔵庫は10℃以下、冷凍庫はマイナス15℃以下に維持。
- ②タオルやふきは清潔なものを使い、調理や食事の際はこまめに手を洗う。包丁やまな板などの調理器具は洗った後に熱湯をかけてから使うとよい。
- ③加熱調理する食品は、「中心部の温度が75℃で1分間以上の加熱」を目安にする。
- ④盛り付けは、清潔な手で、清潔な器具と食器を使用。調理後の食品(宅配・テイクアウトなどの食品を含む)は室温に長く放置しない。
- ⑤残った食品は、清潔な容器や食器に保存する。時間が経ちすぎたら思い切って捨てる。

## 倉吉市認知症高齢者等事前登録制度のお知らせ

「倉吉市認知症高齢者等事前登録制度」は、認知症やその他の病気により認知機能が低下した状態にある人の情報を長寿社会課に登録できる制度です。

登録された人が行方不明になった場合、その情報を倉吉警察署や地域包括支援センターなどと共有することで、早期発見と保護につなげることができま。詳しくは長寿社会課にお問い合わせください。

長寿社会課(TEL22-7851 / FAX27-0032)

 **Baby&Mother**  
**母子保健**  子ども家庭課  
(☎27-0031 / ☎22-8135)

健診	案内	とき	備考	
6か月児健診	令和5年1月生	8月	所 伯耆しあわせの郷 【受付】午後0時50分～1時15分 (3歳児健診は午後0時40分～1時) 持 母子健康手帳、アンケート用紙ほか	
1歳6か月児健診	令和4年1月生			2日(水)、3日(木) 17日(木)、18日(金)
3歳児健診※尿検査あり	令和2年7月生			24日(木)、25日(金)

内容	とき	ところ	備考
フッ化物歯面塗布(無料)※要申込 【対象】未就学児	8月10日(木) 午後1時半～3時	中部歯科医師会 口腔衛生センター	持 歯ブラシ、タオル、母子健康手帳 申 問 中部歯科医師会口腔衛生センター (☎22-5472)
離乳食講習会	8月23日(水) 午後1時半～3時	伯耆しあわせの郷	対象者(令和5年3月生まれの保護者)には ご案内します。

※妊娠・出産・子育ての相談は子育て世代包括支援センター「くらっこ」(☎27-0031)へご連絡ください。  
相談日時：平日 午前8時半～午後5時15分



**Play&Bred**  
子育て総合支援センター

### 「おひさま」イベント

♪おひさまわくわくランド♪

#### 「おやこdeぺったんアート」

かわいい小さな足形をアレンジして、親子で作品を作ります。子どもさんの「今」を形に残しませんか？皆さんの参加をお待ちしています。

日 7月11日(火) 午前9時半～11時  
19日(水) 午後1時半～3時

所 子育て総合支援センター「おひさま」

【対象】市在住の未就学の子どもと保護者

【定員】各15組(先着順)

申 問 子育て総合支援センター「おひさま」(☎ / ☎22-3914)



### ファミリー・サポート・センターをご利用ください

ファミリー・サポート・センター(通称ファミサポ)は、子育ての援助をしてほしい人(依頼会員)と子育ての援助をしたい人(提供会員)に会員として登録してもらい、子育てを支え合う活動です。ぜひご登録ください。

#### 【ファミサポで援助できる内容】

- ・保護者の都合がつかないとき、子供を預かる
- ・習い事などの送迎

#### 【対象】

市内に住所を有する0歳から中学3年生までの健康状態が良好な児童

※中学生が利用できる援助は基本的に送迎のみです。

#### 【利用料金】

時間	利用料金
午前7時～午後7時	1時間500円
午前6時～7時、午後7時～10時	1時間700円

#### 【登録方法(依頼会員)】

ファミサポに電話で相談してください。

※20分程度の説明を受けていただきます。

申 問 ファミリー・サポート・センター(子育て総合支援センター「おひさま」内 ☎24-5355)



広告募集中!!  
☎22-8161 / ☎22-8144  
倉吉市企画課

地域の皆様に愛される店舗を目指して

**スーパーマーケット TOHO**  
東宝ストア

ロータリー店 9:00-22:00  
西倉吉店 9:00-22:00  
由良店 9:00-22:00  
米田店 9:30-20:00  
河北PLAZA 9:30-22:00

**Ajiso**  
新あじそう

パープル店 9:00-21:00  
ハワイ店 9:00-22:00

おかげさまで **61周年**

季節の様々なシーンにご利用ください。

「管理が大変」を解決します

1000㎡以上の

# 遊休地募集

売買・賃貸ご希望に応じます。相談無料です

＜太陽光発電所用地として、有効活用します＞

株式会社 **エウレックス**®  
TEL (0858) **28-1111**  
倉吉市清谷町 2-73



館長予定者が決定しました

鳥取県教育委員会は県立美術館の館長予定者を決定しました。



おさき しんいちろう  
尾崎 信一郎

現・鳥取県教育委員会事務局美術館整備局美術振興監

館長予定者メッセージ

令和7年の春、倉吉市に待望の県立美術館が誕生します。新しい美術館を建設する方針が立てられてから10年近

くが経過し、とりわけこの数年、私たちはコロナ禍というかつてない閉塞状況を経験しました。苦境を超えてついに美術館の輪郭が倉吉の新しいスカイラインとして浮かび上がる様子は胸躍るものがあるのではないのでしょうか。

コロナ禍の中でも私たちは

新しい美術館でチームを組み、施設整備と運営部門の民間事業者の皆さんと対話を続けてきました。工事は着々と進み、楨総合計画事務所と竹中工務店の設計による素晴らしい建築は先日上棟イベントを迎え、展示や教育普及といった開館後の運営について

も準備が進んでいます。ほぼ日本最後発の県立美術館となる鳥取県立美術館は、後発であるからこそ生かすことができる、美術館に関する新たな知見、新たな可能性を取り入れた世界に誇れる美術館としてこれから市民の皆さんと歩んでいきたいと思います。

倉吉には、すでに長い歴史をもつ倉吉博物館、緑の彫刻プロムナードをはじめとする豊かな文化資源があります。

これらの施設とも役割を分担しつつ、文化の一つの拠点となる「ライフライン」としての美術館」を築くことができれば幸いです。



5月14日の上棟イベントでの風景



緑の彫刻プロムナード

※「くらよし」がすりちゃんぽん、しばらく休載します。

鳥取看護大学  
鳥取短期大学

キャンパス  
だより

330



「星空舞」の田植えにチャレンジ!

国際文化交流学科

鳥取県のオリジナル米「星空舞」のデビュー5周年を記念して、県内5か所に星形田んぼを設置し、それぞれを地図上で結ぶとカシオペア座の形になるという「星形田んぼ企画」が始まりました。

5月13日(土)、国際文化交流学科1年生の授業「地域社会体験B」で、その内のひとつである関金町の田んぼで田植えに挑戦。素足で田んぼに入り、星の形に沿って手作業で苗を植えました。慣れない作業に四苦八苦しつつも非日常の体験を楽しみました。

この授業は、新しい鳥取観光を学ぶ「創造的観光人材育成プログラム」の一環として



田植え後に記念撮影

開講しています。今回は、エコツーリズムやアグリツーリズムにおいて、田植え体験が観光コンテンツになることを体験的に学びました。今後も、新しい観光をクリエイトする課題にチャレンジするため、さまざまな現場に出かけて学びを深めます。

今日のまちの保健室

グローバルセンター(☎27-10107)

日7月19日(水)午後1時半〜3時半(受付:午後1時から)

所鳥取看護大学

【内容】身長・体重・体脂肪・血圧・血管年齢・骨密度の測定、健康ミニ講話「楽しい古典」

※予約制。希望者は、電話でお申し込みください。

**Library 市立図書館**  
 市立図書館(☎47-1183/☎47-1180)  
 せきがね図書館(☎/☎45-2523)

**【今月のオススメ本】**

**怖いけど面白い予防医学**

森 勇磨 / 著 世界文化社

人生百年時代、健康は最も身近で、切実なテーマであります。病気になった後や、病気になる仕組みをイラスト入りでわかりやすく解説。ひとつしかない大切な体を守り抜くために必要な「予防医学」の知識を学べる本です。



**【今月のイベント】 ※参加費無料**

**けんせつ絵本おはなしかい ※要申込**

とっとり建設☆女星ネットワークの協力によりけんせつ絵本のおはなしかいを行います。

☎ 7月23日(日)午前11時~正午

所 倉吉交流プラザ 第1研修室

【定員】親子20組

※7月8日(土)午前10時受付開始・先着順

☎ 市立図書館(☎47-1183)

**おてんきひろば in 倉吉市立図書館**

夏休みの工作や自由研究にぴったり！鳥取地方気象台による観測測器の展示や、雨量計工作教室、かるた大会で楽しくお天気のことを学べます。

☎ 7月29日(土)午後1時~4時

所 倉吉交流プラザ 視聴覚ホール

☎ 市立図書館(☎47-1183)

※ほかにも夏休みイベントを企画しています。詳しくは図書館にお問い合わせください。

**おはなしかいのご案内**

1か月先までのおはなしかいの日程を、ホームページでご案内しています。



**7月の無料相談会 ※要申込**

知財無料相談会	5日(水)午後1時~4時
ビジネス情報相談会	5日(水)午後1時~4時
こころの相談	14日(金)午後2時~4時
起業・経営なんでも相談会	23日(日)午後1時~5時
行政書士相談会(外国人対象)	26日(水)午前10時~正午

**7月の開館日カレンダー**

	日	月	火	水	木	金	土
■休館日							1
○おはなしかい(11:00~) ☎							8
◇あかちゃんのおはなしかい(10:30~) 倉	2	3	4	5	6	7	8
◇あかちゃんのおはなしかい(10:30~) 関	9	10	11	12	13	14	15
△おはなしかい(10:30~) 関							
□むかし話をきく会(11:00~) 倉	16	17	18	19	20	21	22
▽音読教室(10:30~) 倉	23	24	25	26	27	28	29
※7月24日から8月14日までの月曜日は、倉吉館のみ開館します。	30	31					

**Museum 倉吉博物館**  
 ☎(☎22-4409/☎22-4415)

**自然ウォッチング④おさかな教室**

私たちの身近な川にはたくさんの魚たちがすんでいます。タモ網を持ち、魚やカニ、水生昆虫など小川の中のいろいろな生きものを観察しましょう。



☎ 7月22日(土)午前9時半~11時半

【集合場所】西郷小学校

【定員】50人 ※7月10日(月)午前9時受付開始・先着順

☎ 倉吉博物館(☎22-4409)

**博物館講座③クレパス画教室**

幼い頃に一度は手にするクレパスは、鮮やかな色彩、混色や削り取りなどができる魅力的な画材です。講座では、さまざまな技法による幅広い表現を体験します。



○クレパスの技法に触れよう

☎ 7月30日(日)午前10時~正午

【対象】一般 / 【定員】20人

○クレパスで絵を描こう

☎ 7月30日(日)午後1時~3時

【対象】小学生※低学年は保護者同伴 / 【定員】15人

【講師】浅田裕子さん(日南町美術館学芸員)

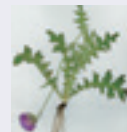
所 倉吉博物館 研修室 / 料 300円

※7月18日(火)午前9時受付開始・先着順

☎ 倉吉博物館(☎22-4409)

**夏休みは博物館のイベントが盛りだくさん！**

毎年恒例の「夏休み自然科学展」に代わり、植物や昆虫、科学工作など、自然科学分野のイベントを開催します。市内の小中学生には学校でチラシを配布します。そのほか、イベントの詳細はホームページをご覧ください。



**臨時休館のお知らせ**

改修工事のため、9月8日(金)まで休館します。  
 ※9月8日までの間、博物館へのお問い合わせなどは平日午前9時~午後5時をお願いします。

# 倉吉 しごと 図鑑と

Job Encyclopedia In Kurayoshi



市内の製造業を紹介したパンフレットはこちらをご覧ください。



## 伝統ある地域で新しいものづくりに挑戦し続けたい

倉吉ビール株式会社

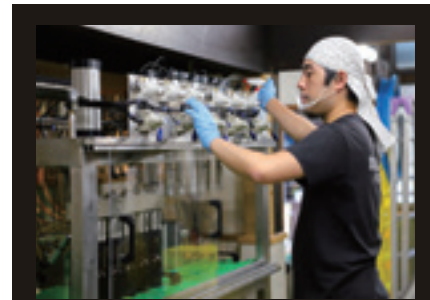
きたなか ゆうた  
北中 佑汰 さん(22歳)  
鳥取県倉吉市出身 令和4年入社

倉吉市にはたくさんの企業があり、多くの若者が活躍しています。このコーナーでは、そんな企業や若者の活躍を紹介します。  
就職を控える生徒や学生の皆さん、ぜひ倉吉市で働き・暮らすという未来を描いてみませんか。

週休が自分のタイミングで取りやすいのも魅力の一つです。休みを使って、日本全国のクラフトビールを飲む旅行を楽しんでいます。

クラフトビールの醸造所とレストランを併設した「BREW LAB KURAYOSHI」に、オープン当初からアルバイトとして働いていましたが、20歳になって初めて飲んだ自社のクラフトビールがおいしくて、改めて興味がわきました。  
仕事の魅力は、会社の事業コンセプト「伝統」×「新しさ」が示すように、伝統ある地域や食材で、常に新しいもの(ビール)づくりをしているところです。スタッフ皆で、いろいろなクラフトビールを飲み比べ、研究するのも楽しいです。最近は関金の農家さんと一緒にビールの原材料となるホップの栽培を始め、更なる味の探求をしています。

今後はビアアドバイザーなどの資格取得を目指しています。ドイツやチェコ、アメリカなどへ1か月間渡航し、海外のビール文化に触れる計画も立てています。専門知識や経験を身に着け、新たなものづくりに挑戦し続けたいです。



完成したビールを醸造タンクから、たるや瓶に詰める作業を担当。衛生管理には細心の注意を払います。



レストランでは接客も行います。お客さまの目を見ながらのコミュニケーションを心掛けています。



### あなたの倉吉での過ごし方は？

大山池や旧国鉄倉吉線廃線跡周辺をドライブして、季節ごとに変わる、色彩豊かな風景を楽しんでいます。  
お酒を飲むことが好きなので、いろいろな飲み屋を開拓することも楽しみの一つです。最近、「居酒屋上月」さんによく行っています。大将や常連のお客さんなど、幅広い世代と気軽に話ができることが魅力です。「BREW LAB KURAYOSHI」も、観光客はもちろん、地元の人にも気兼ねなく立ち寄ってもらえるお店になればと思います。



居酒屋 上月

新町1丁目2419-6 ☎22-4733

### 取材協力



倉吉市東仲町2587  
https://brewlab-kurayoshi.jp/  
初任給 16.5~18.5万円  
採用実績(R4) 中途1人  
平均年齢 48歳  
勤務時間 8時間/日(週休2日)  
平均残業時間 0時間/月  
有給平均取得日数 8日/年