

農業委員会だより



第61号

発行編集

倉吉市農業委員会

鳥取県倉吉市東町435-1

倉吉市役所北庁舎

☎ 0858-22-8171

FAX 0858-22-8136

遊休農地解消対策

☆ 倉吉市農業委員会は、遊休農地の解消を図るため、農地パトロールによる監視・調査活動および指導を行うとともに、遊休農地復元のための助成金制度を設けて遊休農地の解消に努めています。

(再生された遊休農地) 第1号 灘手地区 耕作者は、大沢の田中義博さん



倉吉市女性農業者のつどい開催される！

げんきな農業経営をめざして ～家族経営協定で夢ある農業～

平成20年1月30日、さんさんプラザ倉吉において、女性農業者と農業委員が、一同に会して、家族経営協定について、研鑽と熱い思いを語りました。

<目的>

倉吉市女性農業者のつどいは、個々の農家の豊かな農業経営を実践し、活力のある倉吉市農業、農村を築くものとする。

日程 13:00 開会

13:15 基調講演

家族経営協定の必要性について

鳥取県農業会議アドバイザー

西尾節子 氏

14:00 グループ討議

15:30 閉会

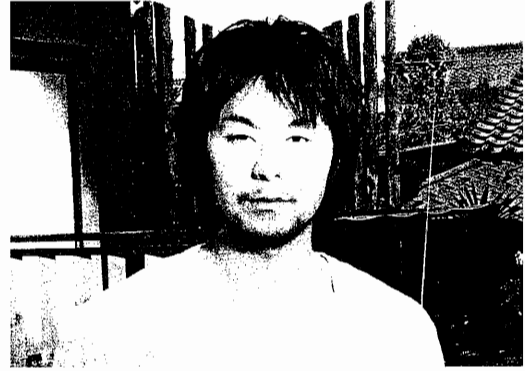


家族経営協定とは

農業経営にたずさわる家族みんなが意欲とやりがいを持って経営に参画できる魅力的な農業経営を目指し、農業の経営方針、役割分担、報酬、休暇等について家族間で取り決めるものです。



氏名 鳥飼雄太郎さん (22歳)
 住所 関金町大鳥居
 家族 父母・本人
 就農 鳥取県立農業大学卒業後、鹿児島県の畜産農家で2年間研修 平成19年就農
 経営内容 繁殖牛60頭 肥育牛100頭 哺育育成 40頭
 目標 繁殖牛の肉質の向上と母牛の改良をすすめ、経営向上を図りたい。



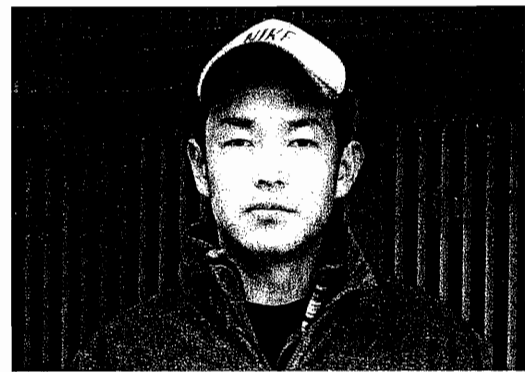
氏名 武本真宗さん (23歳)
 住所 下米積
 家族 父母・本人
 就農 北海道酪農大 卒業後半年間カナダへ酪農研修
 経営内容 育成合わせて 250頭 耕地面積 20ha
 目標 乳牛の全共で1位を取ること

頑 張 る 新 規 就 農 者

現在の市場経済はグローバル化が進み、農業においては海外農産物の輸入増大による国内農産物価格の低迷、農業者の高齢化や担い手不足等による遊休農地等の増加など、厳しい状況におかれているなかで、『倉吉の農業を元気にしたい』と頑張っている若い農業者を紹介します。



氏名 谷本正寿さん (32歳)
 住所 関金町明高
 家族 父母・本人・祖母
 就農 大学卒業後、3年間水稲農家で研修
 経営内容 水稲15ha
 目標 水稲部門の農地集積をすすめ、水稲とハウスの複合経営で経営の安定を図りたい。



氏名 大上裕次郎さん (25歳)
 住所 倉吉市穴窪
 家族 父母・本人・妻
 就農 北栄町池田農園で研修
 経営内容 葉たばこ5ha・大根0.4ha らっきょう1.3ha
 目標 現在、葉たばこ・らっきょう・大根の栽培をしているが、新たにしろねぎの栽培に取り組み、安定した収益を確保したい。

— 生命と農業の関わり —
 土・太陽・水 — 農地（田・畑）から食卓まで

生命の維持・存続に欠かせない最も重要なもののひとつに「食べ物」があります。食料の大部分は、空気・水・土地など、自然の恩恵を受けながら、田・畑・果樹園・畜舎等で、人の手によって栽培・養育され、美味しく、安全で、安定供給できるように、限られた条件で工夫しながら生産活動をしているのが「農業」です。

将来も美味しく、安全で豊かな食料の生産と供給の確保のため、みんながきれいな空気・水・風土の保持に心がけ、健康で暮らしやすい倉吉市にしましょう。

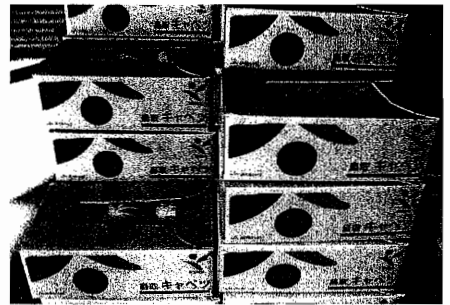
倉吉のキャベツ栽培



品種（秋冬栽培）
 ：嵯峨みどり・YR泰山・いろだま
 播種：6月下旬頃から9月上旬まで
 収穫：10月上旬～3月下旬まで



キャベツは、結球期がかなり高温期なので軟腐病など病害やアオムシ、ヨトウムシ、コナガなど害虫も多発します。病害虫に対する農薬は、キャベツ栽培登録農薬が決められていて安心・安全なキャベツ栽培が行われています。

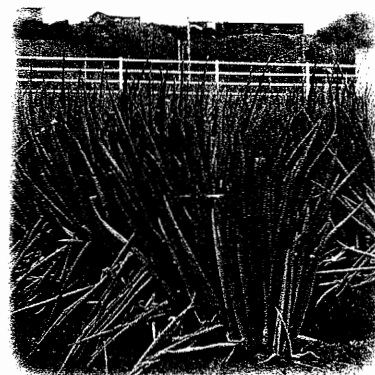


倉吉の特産物

しろねぎ

倉吉のしろねぎ栽培は昭和五十六年頃より導入栽培され、現在、三十一ヘクタールで付・周年出荷されている。

- 春ねぎ
- 夏ねぎ
- 秋冬ねぎ



しろねぎの効能

ねぎは風邪によくきくとされています。神経を刺激して体を温め発汗を促す効用があり、疲労回復する薬用食物と言われています。

料理レシピ

しろねぎのかき揚げ

(材料4人分)

- しろねぎ5本・小ちくわ3本・人参中1本・天ぷら粉・油・青のり粉
- ①ねぎは斜めに細く切る
- ②小ちくわ、人参はねぎの長さと同じ位の千切りにする
- ③水ときいた天ぷら粉の中に青のり粉を入れて衣を作る
- ④①と②を加えてまぜ、適当な大きさにまとめて油で揚げる

お 知 ら せ

倉吉市標準小作料

区 分		小 作 料	備 考
水 田	上	10,000 円	土地改良済地
	中	4,700 円	土地改良未済地
畑		8,000 円	普通畑 (市内全域)

(10a 当たり)

- ① 賃貸契約の小作料の決定については、標準小作料を目安として、貸し手、借り手の双方で話し合って決めて下さい。
- ② 適用終期は定めていません。

平成 20 年 倉吉市 農作業労働標準賃金

今年の農作業労働標準賃金は下表の通りです。

この額は市内全般の標準賃金ですから地区や作業内容によっては異なる場合がありますので、当事者間で話し合っ
て決定して下さい。

詳しくは、農業委員会か地区農業委員にお尋ね下さい。

作業区分	標準額	適要 10a 当たり	
普通田植	6,500 円		
側条施肥田植	7,500 円		
代かき	6,500 円		
稲コンバイン	15,500 円	雑草・変形田等 20%増 倒状 30~69% 20%増 倒状 70%以上 30%増 (但し、当事者間の話し合い) 結束 2,000 円増	
麦コンバイン	11,500 円		
バインダー	8,000 円		
ハーベスター	8,000 円	依頼者は 1 名出役のこと	
耕 田	全耕	6,500 円	
	全耕	5,500 円	
	深耕	15,000 円	
転 畑	15,000 円		
薬剤散布	1,500 円	粒・粉剤	
一般作業労働賃金	6,400 円	1 日 8 時間 賄いなし	
大豆・小豆 栽 培	播種	4,000 円	
	中耕培土	5,000 円	
	脱穀	5,500 円	依頼者は 1 名出役のこと
	コンバイン	8,000 円	
畦 づ くり	60 円	片畦 1 m 当たり	
もみ・大豆 運 搬	小 袋	150 円	1 袋
	大 袋	5.4 円	1kg 当たり 袋使用量込み
草 刈	1,500 円	畦 1 時間 当たり	

(注) 環境不良田、畑 (8 a 未満のは場・湿田等) は 20% 増しとします。但し、決定については当事者間で話し合
いください。

農家相談会

☆時間 午前 9 時 ~ 午後 3 時

☆場所 倉吉市農業委員会

相 談 日	相 談 員	
3 月 18 日 (火)	水谷榮之進	太田光紘
4 月 18 日 (金)	岸本岩男	黒川 衛
5 月 19 日 (月)	山口博敬	山本守夫
6 月 18 日 (水)	福井兼義	毛利紀久子
7 月 18 日 (金)	杉本訓志	山脇 優

相談内容
農地の受委託・農地の賃貸・移譲・転用・農
業者年金など、気軽にご相談ください。

一人ひとりの農業者を応援する 農業者年金に加入しましょう！！

- あなたの老後生活への備えは十分ですか？
- 年金は家族一人ひとりについて準備する事が
大切です。
- 老後の備えは国民年金プラス農業者年金が安
心です。

編集部 より

農業委員会だよりの編集にあたりまして
は、市民の皆様親しんでいただける広報誌
になるよう、身近な情報・ご意見などおま
ちしています。

倉吉市ホームページ内に情報を掲載しています。

農業委員会ホームページ紹介

農業者の皆さんにいち早く情報を知って頂くため、

農業委員会事務局

申込み先 農業委員又は

購読料 1ヶ月 600円

新しい農業・農村の動き・新経営戦略や営農技術・
流通・家庭と暮らしなどの確で役立つ情報誌です。
発行 全国農業会議所 発行日 毎週金曜日

全国農業新聞を読みましょう！！

問い合わせ先

倉吉市農業委員会事務局まで

22-8171

