



農業委員会だより

第74号

発行編集
 倉吉市農業委員会
 鳥取県倉吉市堺町2丁目253-1
 TEL 0858-22-8171
 FAX 0858-22-8230

会長就任にあたって 倉吉市農業委員会 会長 山脇 優



このたびの改選により、令和2年7月20日に19名の農業委員が市長から任命され、同日に9名の農地利用最適化推進委員を委嘱することになりました。臨時総会では、信任をいただき、引き続き会長の職を拝命することとなり、身の引き締まる思いをしております。

各委員は、地域に張り付いて、農地の状況を確認するなど「農地の番人」としての役割を担うほか、今後は特に、若者が農業でやっていける魅力的な環境づくりに力を入れていきたいと思っております。コロナ禍の中、各種会議などの活動が、制限されている状況下での新たな農業委員会のスタートとなりましたが、新体制では、ポストコロナ時代のピンチをチャンスに変える新しい発想で、農業委員と農地利用最適化推進委員が一体となって、これから3年間、地域で活動をしてまいります。

また、本市の農業者の代表として、現場の声を聞きながら、政策提言などの活動にも尽力してまいりますので、倉吉市農業委員会の活動にご理解、ご協力を賜りますようお願い申し上げ、就任の挨拶とさせていただきます。



前 列					中 列										後 列												
鐵本達夫	吉村年明	金信正明	総務委員長 藤井由美子	会長職務代理 山脇 優	会長 美田俊一	企画委員長 室山恵美	編集委員長 松本幸男	篠津純一	福井章人	船越省吾	衣笠健一郎	河野正人	早田博之	山田有宏	山下賢一	數馬 豊	高見美幸	原田明宏	田倉恭一	藤原 治	鳥飼 巧	塚根正幸	林 修二	西谷美智雄	小谷義則	涌嶋博文	山本淑恵
⑤	①	③	⑤	③	②	①	③	②	①	①	④	③	②	④	④	④	①	⑤	②	③	⑤	②	④	①	④	①	③

※番号は担当地区 ①上北条・上井・西郷・倉吉、②灘手・社、③北谷・高城、④小鴨・上小鴨、⑤関金 ※青字は農地利用最適化推進委員 敬称略

農業委員会の役割



農業委員会は、毎月開催される定例会議で農地転用などを審議するほか、農地の利用状況を調査する農地パトロールなど遊休農地の解消や発生防止に向けて活動しています。

相続などで農地を取得しても、農業経験がないため耕作できない場合や、後継者がいないため農地を荒らしてしまう恐れがある場合には、農業委員会に相談してください。



新体制での農地パトロール出発式の様子 R2.8.20

地域で活躍する担い手 秋山正治さん・美香さん(北谷地区)



北谷地区の新規就農者である秋山正治さんは、大阪出身。前職は東京で起業したIT関連開発会社で17年間経営、システム開発に携わっておられました。2017年に奥様の美香さんの実家にIターンされ、農業経験なくゼロから農業をはじめられました。当初は、フリーランスで東京や大阪の企業からの開発案件を請負いながら兼業で稲作をされていましたが、高齢化・後継者不足・耕作放棄地といった地域農業の抱える問題に直面され、地域の基幹産業である農業の衰退は、地域コミュニティの衰退であるという危機感から専業で取り組むことを決意されました。

地域の皆さんの協力(農地集積や技術指導など)もあり、去年は水稻を4haから6haに増やし、今年はスイカ、キャベツ、トウガラシも規模拡大される予定です。

令和2年に、ご夫婦で認定新規就農者となられ、今後は経営規模を拡大しつつ、地域の暮らしの活性化に貢献するような地域に密着した農業を中心とした法人設立を目標とされています。

(取材：編集委員 船越省吾)

倉吉農業高校のパイヤ栽培の取り組み

令和2年10月14日に倉吉農業高校の生徒と青パイヤの収穫を行いました。当日は秋山先生の指導を受けながら長さ15センチ以上の大きさになった実を100個収穫しました。

倉吉農業高校では3年前から、青パイヤの栽培や活用研究に取り組まれています。ポリフェノール、ビタミンCなどの栄養素が豊富で、水やりや防除が不要で栽培が容易なことから、遊休農地解消対策としても有用な作物です。今後はニーズを高めることが課題で、消費者が手に取りやすくできるように調理レシピの取りまとめもされています。倉吉農業高校発で特産化が期待されます。



青パイヤの収穫作業の様子

(取材：編集委員長 室山恵美)

地域を支える なだて明るいノーソン

2017年に地区で唯一のスーパーであったJA生活センターが閉店してしまった灘手地区。高齢化・人口減少が進む中、買い物困難者問題に取り組んだ、倉吉市で一番小さな地区のお話です。

『一般社団法人なだて』を住民有志で設立し、2018年3月にオープンしたマイクロスーパー『なだて明るいノーソン』は、店舗経営など全く知らない素人集団が立ち上げました。

2019年11月から取り組んだクラウドファンディングでは全国から多くの皆様に支えて頂き、店舗に隣接するホールも整備され憩いの場も完成しました。

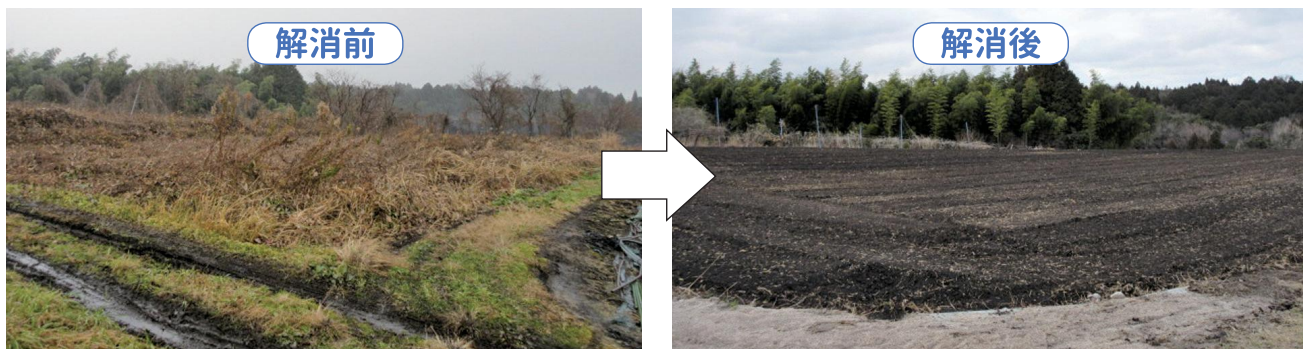
今日があるのも、様々な局面で支援をいただいた2名の集落支援員さん、またレジのお世話も地区の女性手芸グループの絶大なる協力支援があったからだ感謝しています。

店舗オープンから3年たち、厳しい経営状態ですが改善の兆しが見られ、いよいよ飛躍が期待される今年、4年目に突入です。気楽に寄って頂き、レジのお姉さんとゆっくりとお話が出来ると雰囲気を楽しんでください。お待ちしております。

(農業委員 筏津純一、農業委員 美田俊一)



遊休農地から優良農地へ 遊休農地解消対策事業をご活用ください。



倉吉市は、平成18年から遊休農地解消対策事業を実施し、昨年までに54haの遊休農地を解消しました。農業従事者の減少などの要因で、遊休農地は新規発生しており、まだまだ解消は追いつかない現状です。

遊休農地の解消に、ぜひ、遊休農地解消対策事業をご活用ください。

- 【交付対象者】 遊休農地の賃借権を3年以上設定する借受人
- 【助成額】 遊休農地の状況により10aあたり1～3万円



収入保険 オールリスク対応のセーフティネット

- 「収入保険」は、近年多発している激甚災害や、新型コロナウイルスによる影響など、農業者の経営努力では避けられない収入減少を幅広く補てんします。
- 青色申告を行っている農業者（個人・法人）が対象で、原則すべての農産物が対象となります。
- 基準収入金額（補償金額を決めるための基準となる金額）は、過去5年の農業収入金額を基に、経営規模の拡大や収入の上昇などを加味して設定します。
- 補てん方式は、「掛け捨ての保険方式」と「積立方式」の組合せで設定します。両方組み合わせた場合、最大で基準収入金額の8割以上の収入が確保されます。なお、積立方式には75%の国庫補助があります。



まずは、決算書を準備して、試算してみませんか。

【お問合せ先】鳥取県農業共済組合中部支所 収入保険課
TEL0858-37-5252 フリーダイヤル0120-031-180

プレゼントクイズ 応募締め切り：令和3年3月31日(水) 必着



マキタ
草刈機用ファインチップソー
2枚セット 【5名様】

【提供】有限会社 室山商店
(倉吉市住吉町65 TEL0858-23-1655)

クイズ

特産化を目指して、倉吉農業高校が研究しているのは

答え ○○○○○○

応募方法

ハガキまたは電子メールにクイズの答え・住所・氏名・電話番号・年齢と「農業委員会だより」を読んだご意見・ご感想をお書きの上、下記までお送りください。

応募先

メールアドレス noui@city.kurayoshi.lg.jp
〒682-8633 鳥取県倉吉市堺町2丁目253-1 農業委員会事務局 プレゼント係

※当選者の発表は発送をもって代えさせていただきます。

※応募されたみなさんの個人情報、ご意見・ご感想は、プレゼントの発送と「くらし農業委員会だより」記事作成の参考としてのみ使用します。

倉吉市賃借料情報

令和2年1月から12月までに締結(公告)された賃貸借における、賃借料水準(10a当たり)は、次のとおりです。

※下段()数値は、令和元年数値です。



地区	地目	平均額	最高額	最低額	データ数
倉吉市全域	田	5,000円 (5,000)	9,000円 (9,000)	1,700円 (2,000)	947 (708)
	畑	5,000円 (5,200)	8,000円 (9,000)	2,000円 (2,000)	233 (182)

※近年無償での貸付(使用貸借権設定)件数が増加しています。

令和3年倉吉市農作業標準料金

令和3年(1月1日~12月31日)の農作業標準料金は下表のとおりです。

標準額は、農作業の受委託の際の目安となるものです。ただし、決定については、当事者間で話し合ってください。

作業区分	標準額 (税込)	摘要 (10a当たり)	
普通田植	7,700円		
側条施肥田植	8,800円	肥料代は別途計算	
薬剤同時処理田植	8,800円	薬剤代は別途計算	
荒かき	5,500円		
植え代かき	7,700円		
コンバイン	稲	17,600円 雑草・変形田・5a未満等 20%増 倒伏30~69% 20%増	
	麦	13,200円 倒伏70%以上 30%増 (但し、当事者間の話し合い)	
	大豆	9,350円 結束3,300円増	
バインダー	9,350円	ひも代含む。倒伏30%以内加算可能	
ハーベスター	9,350円	依頼者1名出役	
耕耘	田 全耕	7,700円	
	畑 全耕	6,600円	
	畑 深耕	16,500円	ロータリーによる
薬剤散布(液剤)	3,300円	ブームスプレーヤーによる 薬剤代は別途計算	
一般農作業	7,200円	1日8時間	
大豆 小豆	播種	5,500円	施肥同時の場合は1,100円増
	中耕培土	5,500円	
	脱穀	6,050円	依頼者1名出役
麦	播種	5,500円	
畦づくり	66円	片畦1m当たり	
もみ・大豆 運搬	小袋	165円	1袋
	大袋	6円	1kgにつき※袋使用料込み
草刈り	1,650円	畦1時間当たり(機械、燃料代含む)	

(注) 標準額は消費税(10%)込みで表示しています。
環境不良の田、畑(変形の圃場・湿田等)は20%増とします。

くらし農家相談会

農業者の皆さん
なんでもご相談ください!!

- 相談場所：市役所第2庁舎3階会議室303
- 相談時間：午前9時から正午まで
- ご相談日
令和3年3月17日(水) 4月21日(水)
5月19日(水) 6月16日(水)
7月21日(水) 8月18日(水)
9月15日(水) 10月20日(水)
11月17日(水) 12月15日(水)
令和4年1月19日(水) 2月16日(水)
3月16日(水)

【お問合せ先】農林課/農業委員会事務局

農業者年金に加入しませんか?



国民年金+
農業者年金で

安心・豊かな老後をサポート!

農業者年金は、農業者なら広く加入できる積立方式の
終身年金です。原則65歳から一生涯、年金として一定
の収入を受け取ることができます。

3つのおすすめポイント

- ①保険料は「自由に選択可」!(月額2万円から)
- ②保険料節税効果大!
「全額社会保険料控除の対象」
- ③一定の要件を満たせば保険料に
「月額最大1万円」の国庫補助あり!

「農業者年金」には、この他にも
メリットがいっぱいです。

農業者年金の
ご相談・加入申込みは、
農業委員会事務局
またはJAへ



農業の最新情報を提供する
全国農業新聞の申し込み・
お問合せは、農業委員また
は農業委員会事務局へ。

発行日：毎週金曜日
購読料：1ヶ月700円

編集後記

「くらし農業委員会だより」は第74号から新たな5名の編集委員で作成しています。市民の皆様へ親しんでいただける広報誌となるよう、身近な情報・ご意見などをお待ちしています。(編集委員一同)

倉吉市農業委員会

検索