

# くらよし

4

令和3年(2021年)

No.1514

掲載内容は、3月18日  
時点のものです。最新  
情報は、市ホームペー  
ジでご確認ください。

特集

4月1日から 地区公民館が  
コミュニティセンターに変わります

主な内容

- ・令和3年倉吉市成人式延期開催日のお知らせ
- ・個人住宅リフォーム費用を助成します
- ・国民健康保険の人の人間ドック・脳ドック予約受付中

4月1日から 地区公民館が

# コミュニティセンターに変わります

皆さんに身近な公共施設「地区公民館」が、4月から「コミュニティセンター」に変わります。

コミュニティセンターとはどんな施設なのか、4月から何が変わるのか、皆さんの疑問にお答えします。

問 地域づくり支援課 22-18159 / FAX 22-18230



## 地域づくり活動×社会教育活動の拠点です

市では、13地区全てに地区公民館を設置し、いつでも誰でも学ぶことができる社会教育施設として、住民の学びや仲間づくり、地域づくりをサポートしてきました。

しかし、少子高齢化や人口減少が進むにつれ地域課題や住民ニーズが多様化、複雑化し、それらに対応するためには、住民自らの知恵と力で解決し、助け合う「共助」の仕組みや拠点づくりが急がれるようになりました。

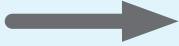
4月から地区公民館は「コミュニティセンター」となり、これまで担ってきた社会教育拠点としての機能を生かしながら、住民の皆さん自らが地域課題の解決に向けて取り組む地域づくり活動の拠点施設となります。

センターの運営は、各地区で地域づくりに取り組む地域自治組織が、市と協定を結んで行います。

### 地域づくり活動の拠点

住民自治の向上を図り、住民主体のまちづくりを進めるための活動／地域福祉／地域防災／人権啓発の推進など

多様な学びの場や生きがいを感じる場の提供



### 社会教育活動の拠点

住民の興味関心に基づいた学習ニーズを学ぶ場／地域の課題解決に役立つ知識や技術を学ぶ場／人や団体が集いつながる場



学びの成果を地域に還元

## コミュニティセンター

### 上灘

コミュニティセンター

上灘町9-1  
TEL 22-0640  
FAX 23-6012



### 上井

コミュニティセンター

大平町360-1  
TEL 26-1736  
FAX 26-3621



### 行ってみよう！ コミュニティセンター

会議室、調理実習室、図書室などが利用できます。  
※利用料が必要な場合あり。  
【開館時間】  
午前9時～午後10時  
※事務室は平日午前9時～午後5時

### 成徳

コミュニティセンター

住吉町77-1  
TEL 22-1301  
FAX 23-3653



### 西郷

コミュニティセンター

下余戸118-1  
TEL 26-2046  
FAX 26-3653



### 上北条

コミュニティセンター

新田422-1  
TEL 26-1763  
FAX 26-3515



## 具体的にどう変わる？



A

### サポート体制を強化します

市は、地域課題に対応する住民活動のサポート体制を強化するため、「コミュニティセンター」に「地域活動支援員」を配置します。地域活動支援員は、これまで集落支援員が担ってきた集落の維持・活性化対策に取り組むもので、センター職員が兼務します。

また、センター職員を1人増員する地域もあります。

- ・ 支援員がサポートした住民活動例
- ・ 共助交通事業の導入(12ページ参照)
- ・ 防災マップ&支え愛マップづくり

## なぜ、今、変わるの？



A

### 共助体制を強化するためです

少子高齢化や人口減少が進む中、地域コミュニティの希薄化・担い手不足による地域活動の衰退、耕作放棄地や空き家の増加、買い物難民の発生など、さまざまな課題が顕在化してきています。

地域ごとに異なる多様な課題に対応していくには、行政中心の取り組みだけでは限界があります。我がまちのことをよく知る地域住民が主体となって話し合い、自らの知恵と活動で解決し助け合う「共助」による地域づくりが必要です。

また、多様な人が参画し、共助によ

る地域づくり活動に取り組むことで、再び人と人が結びつき、人口減少社会にあっても、地域で安心して幸せを感じながら暮らせる住民が増えることも期待されます。

住民自らが地域課題を解決し、住みよい地域をつくるための活動を支援し、共助体制を強化するため、その拠点となるコミュニティセンターが設置されます。

市も職員が積極的に地域に出向き、地域づくりについて助言をしたり、一緒に考えたりします。同時に、地域自治組織の情報交換や研修機会を設けたり、他の団体との連携をコーディネートするなどして、地域自治組織を支援します。

さらに、コミュニティセンターになると、まちづくりに必要な活動であれば営利が出る利用も可能になります。そのため、地域課題解決のためにできる地域づくり活動の幅が広がります。

### 住民自らが考えた 地域の困りごとの解決策事例

・ 集落は高齢者世帯ばかりで、除雪ができず、家も集落も孤立してしまっ

地区でボランティアの除雪隊を組織し、集落からの要請で出動する体制をつくった。

← 1年をとり、家にこもりがちになっていたセンターを会場に、交流カフェを定期で開催。住民同士で参加を呼び掛けている。

### 上小鴨

コミュニティセンター

上古川 216-3

TEL 28-0953

FAX 28-6035



### 高城

コミュニティセンター

上福田 480

TEL 28-0950

FAX 28-6033



### 社

コミュニティセンター

国分寺 74-1

TEL 28-2155

FAX 28-6031



### 明倫

コミュニティセンター

福吉町 2丁目 1674

TEL 22-0642

FAX 23-6015



### 関金

コミュニティセンター

関金町大鳥居 193-1

TEL 45-2119

FAX 45-6003



### 小鴨

コミュニティセンター

中河原 772-6

TEL 28-0964

FAX 28-6034



### 北谷

コミュニティセンター

福本 226-1

TEL 28-0969

FAX 28-6032



### 灘手

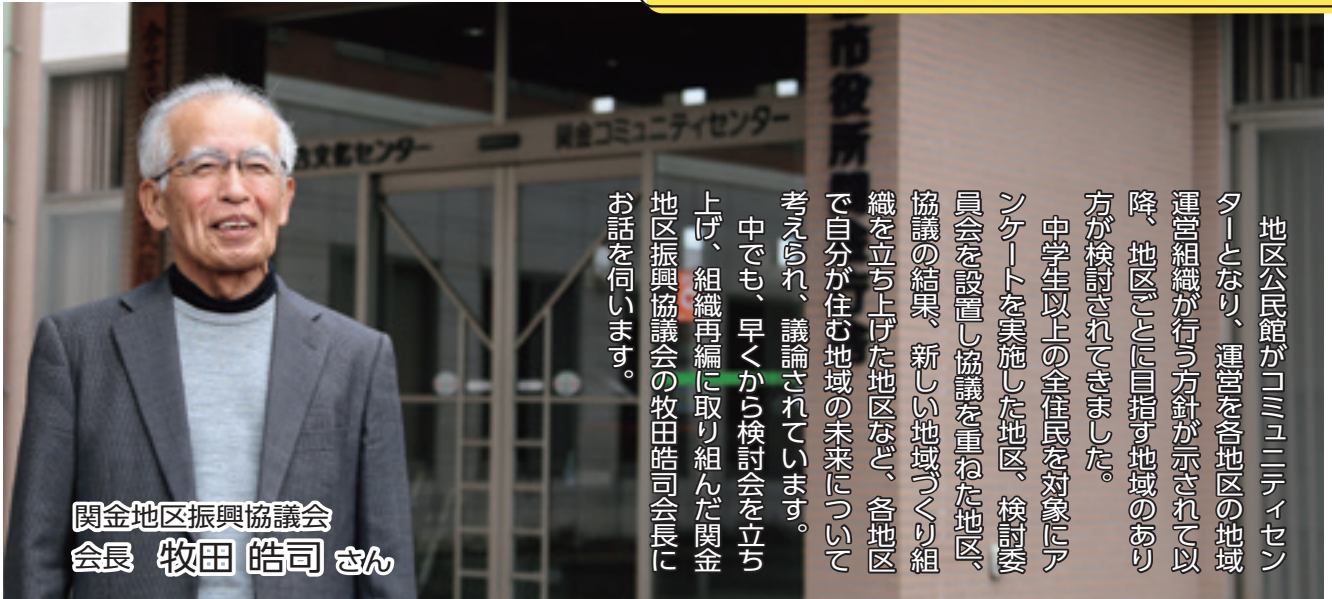
コミュニティセンター

尾原 500

TEL 22-5401

FAX 23-6021





関金地区振興協議会  
会長 牧田 皓司 さん

地区公民館がコミュニティセンターとなり、運営を各地区の地域運営組織が行う方針が示されて以降、地区ごとに目指す地域のあり方が検討されてきました。

中学生以上の全住民を対象にアンケートを実施した地区、検討委員会を設置し協議を重ねた地区、協議の結果、新しい地域づくり組織を立ち上げた地区など、各地区で自分が住む地域の未来について考えられ、議論されています。

中でも、早くから検討会を立ち上げ、組織再編に取り組んだ関金地区振興協議会の牧田皓司会長にお話を伺います。

―市から、地区公民館をコミュニティセンター化し、管理運営を地域づくり組織に任せたいという案を聞いたときは、どう思われましたか

地区単位の政府ができるような印象を受けました。それまで、地域振興、地域福祉、地域防災など、各分野の団体ごとに行っていた事業を、コミュニティセンターを運営する地域づくり組織に一本化し、幅広い事業を行うようになるのだなど。

縦割りでそれぞれに行っていた事業を一つの組織で行うようになるので、横の連携がとりやすくなり、よりネットワーク化が進むのでいいことだと思いました。

―関金地区ではどんな組織がセンターを運営しますか

関金公民館が事務局をもっていた6団体を解散し、新しくなる関金地区振興協議会(以下「新・地区振」)に部として組み込みました。既存の団体の枠組みや活動を生かして再編したので、割とスムーズにいったと思います。

新・地区振が、関金地区自治公

民館協議会や市役所など、地区内外の団体と連携・協力しながらセンターの運営に取り組みます。

―新・地区振の特徴は

以前は、団体の役を一人でも何役も受けることがありましたが、新・地区振の部については、役を兼務しないようにしました。併せて、地区の団体から部員を推薦してもらった場合は一人一役でお願いしているの、一人にかかる負担が少しは軽減されるのではないのでしょうか。そうやって、皆で役を分担することによって、まちづくり活動に関わる人が増えたり、若い世代の参画が増えるのではといった期待もあります。

また、関金地区の全ての住民、各種団体および関係機関の代表からなる代議員は、40人中3割を女性にお願いする予定です。これにより、女性の参画が増えるのではと期待しています。いろいろな年代や性別の意見がありますから、多様な人に関わってもらえたらと思います。

事業について言えば、これまで

から事業を実施していたものを、新・地区振という一つの組織内で各部署が横の連携を取り、応援しながら行うようになるので、事業がしやすくなると思います。

―関金地区の皆さんへ一言

今後地区の高齢化が進むことが予想されます。困りごとがありましたら、新しくなった関金地区振興協議会へ何でもご相談ください。総力を挙げて、ネットワークを駆使して対応していきます。

例えば、関金公民館事業として研究していた共助交通、子ども食堂、高齢者の生活支援サービス導入などは、実施母体である新・地区振内の地域福祉部で引き続き検討していく予定です。

研究する団体と実施する団体と同じ組織内にあることで、検討から実施までの動きが早くなり、す。「コミュニティセンターになって何が変わったの?」と言われるために、地域課題解決に向けた素早い取り組みをしていきたいと思えます。

VOICE 自治公民館も期待しています



倉吉市自治公民館連合会  
会長 笠見 猛さん

コミュニティセンターに期待します

「コミュニティセンターが拠点となる『地域づくり活動』には、自治公民館だけでは担いきれない課題を地区でサポートする活動も含まれます。今後、センターとの関わりが深まることが予想される自治公民館を代表して、倉吉市自治公民館連合会の笠見猛会長にお話を伺いました。

これまで地区公民館として永らく機能してきましたが、4月からは新たにコミュニティセンターとして仕事を始めます。これまでも地域課題に向き合って役割を果たしてきましたが、今後はより具体的な、そして急務である地域課題に対して、住民自ら解決のために活動をするようになります。

落(町内会)の機能を果たすことが困難な状況に追いやられています。そうしたことから、集落にとどまらない地域での支え合いの体制づくりが急務です。それは福祉であれ防災であれ、同じことが問われています。簡単にまとめて言えば、日常的に安心して暮らせる環境を住民自身で作ることです。

もちろん、子どもたちが元気に学び合う地域でなくてはなりませんし、地域や産業の担い手を確保しなければなりません。そんなことに応えてゆくコミュニティセンターにするよう、地域のみなさんが参画していただきますようお願いいたします。

持続可能な地域社会を目指して

人口減少や少子高齢化により、自治公民館や地域団体の役員が高齢化したり、一人が役をいくつも兼務したりと、これまで行っていた行事や助け合い体制を維持することに困難を感じている人は多いのではないのでしょうか。

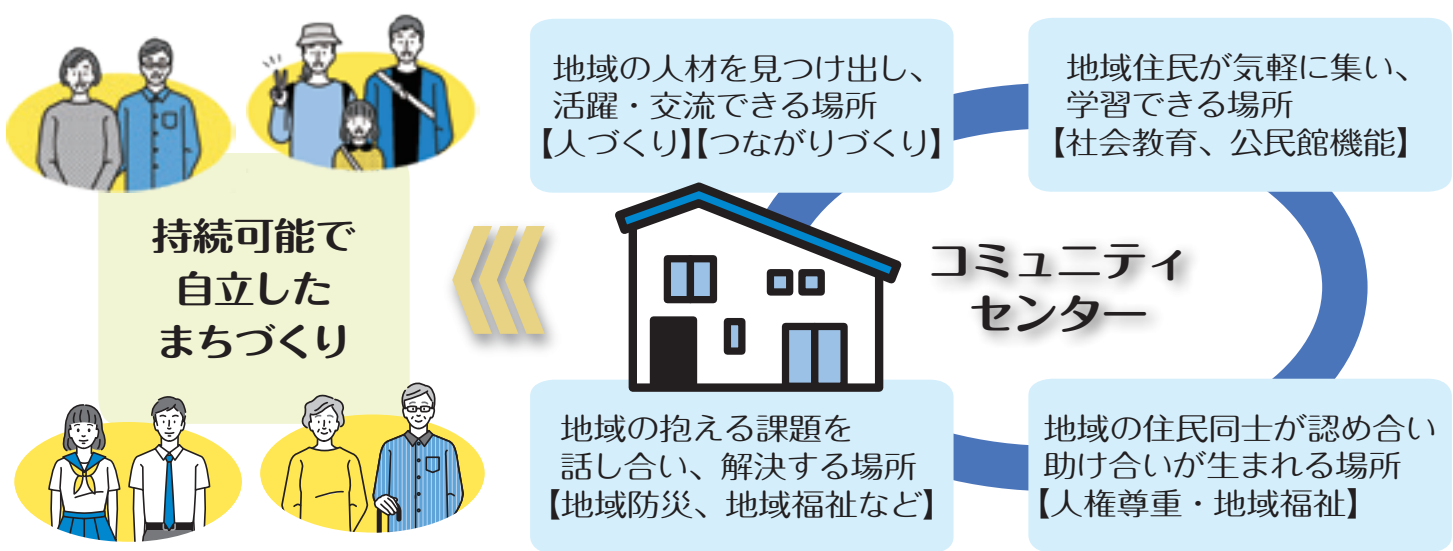
また、高齢者の移動手段の確保や空き家対策など、自治公民館だけでは担いきれない新たな課題も出てきています。

今後ますます人口減少が進むと予想される中、安心して暮らすことができるまちにするためには、自治公民館に共通する課題を地区単位で解決策を考え実行していく必要があります。

コミュニティセンターは、それら地域の課題を皆が集まって話し合う場であり、解決するための活動をサポートしてくれる場でもあります。

お気軽にご利用ください

コミュニティセンターは、これまでと変わらず、住民が気軽に集い、活動できる場です。困りごとの相談に、趣味の仲間づくりに、まずは出かけてみませんか。



# 第47回 倉吉春まつり

感染症拡大防止のため、規模を縮小して開催します。  
ご理解いただきますようお願いいたします。

新型コロナウイルス感染症の拡大状況により、内容変更や中止の可能性があります。  
最新情報はホームページでご確認ください。



**3/27(土) ~ 7/11(日)** シルバニアファミリー **要入館料**  
ポップアップパーク in 円形劇場  
所 円形劇場 くらよしフィギュアミュージアム  
☎ 株円形劇場 (☎27-1200)

**4/18(日)** 打吹山長谷寺 開山1300年祭  
本尊御開帳、絵馬堂開放、記念品贈呈など  
所 打吹山長谷寺境内  
☎ 打吹山長谷寺 (☎22-3272)

**4/11(日)** 第98回鎮霊神社奉納剣道大会  
所 倉吉東中学校校体育館  
☎ 倉吉市剣道連盟 (☎23-1303)

**4/25(日)** 第43回櫻杯争奪選手権大会  
※佐渡ヶ嶽部屋力士の参加は中止します。  
所 市営相撲広場  
☎ (一社)倉吉青年会議所 (☎22-3042)

**4/11(日)** しだれ桜の里まつり  
倉吉紺織り体験や竹細工製品販売、桜の苗木販売、フードコートなど  
所 伯耆しあわせの郷  
☎ 伯耆しあわせの郷 (☎26-5581)

**5/2(日)~ 4(火・祝)** 春の山野草展  
所 倉吉まちかどステーション  
☎ 倉吉野の花会 (☎080-1903-7553)

**4/15(木)** 平和の祭典招魂祭 鎮霊神社例大祭  
所 鎮霊神社境内  
☎ 招魂祭実行委員会 (☎22-4479)

**中止・延期するイベント**  
**中止** 打吹公園ぼんぼり点灯・屋台出店  
☎ 倉吉春まつり振興会 (☎22-2191)

**4/18(日) 5/3(月・祝) 16(日)** 旧国鉄倉吉線廃線跡 **要予約・有料**  
ウォーキングオープンデー  
所 スタート地点：関金都市交流センター  
☎ (一社)倉吉観光MICE協会 (☎24-5371)

**中止** 倉吉諸流いけばな展  
☎ 倉吉諸流華道会 (☎28-3799)

**秋頃に開催予定** 第17回あなたが選ぶ！  
うわなだ桜まつりフォトコンテスト  
☎ 上灘コミュニティセンター (☎22-0640)

いっしょに

## 地域の新たな交通(共助交通)を考えてみませんか

☎☎企画課 (☎22-8161 / ☎22-8144 / 📧kikaku@city.kurayoshi.lg.jp)

だれもが住み慣れた地域で安心して暮らし続けるためには、人と人とのつながりを大切に、個人や地域が抱える生活課題を地域住民相互で支え合いながら解決していく力を高める必要があります。

市は地域課題の一つである「各地域の特性に応じた交通の在り方」について、地域の皆さんと共に、検討していきたいと考えています。共助交通の導入を検討している地域は気軽にご相談ください。

※共助交通とは、地域住民の助け合いで行う日常生活の移動手段のひとつです。

### 対象団体

- ・新たな交通(住民同士が助け合い運行する共助交通の導入)を考えているNPO団体や地区振興協議会
- ・地域の任意団体(任意の社団) など

### 申込方法

- ・申込書に必要事項を記入し、企画課に提出してください。

※申込書はホームページに掲載しています。



### 共助交通導入までの流れ

#### 地域の課題整理

- ・高齢者の買い物や通院の移動手段確保など

#### 課題について地域内で協議・検討

- ・「地域の新たな交通を考える会」の申し込み、開催
- ・協議会の立ち上げ ・地域内での協議や検討
- ※実態把握のためのアンケート調査・運行計画策定、周知広報の費用に対して最大50万円の補助を受けることができます。(倉吉市共助交通等導入検討支援補助金)

#### 共助交通の運行スタート



令和3年

# 倉吉市成人式

## 9/18(土) 倉吉体育文化会館

13:30～(受付12:30～) **開催日と会場が決定しました!**

感染拡大状況やワクチン接種計画などを考慮し、晴れ着が着やすく参加しやすい日程を中心に検討した結果、令和3年9月18日(土)に開催を決定しました。

倉吉未来中心大ホールが改修工事のため、倉吉体育文化会館体育館で開催します。

※現在倉吉市に住民登録がある人と事前連絡を受けた人には、7月末に案内状を郵送する予定です。住民登録がなく事前連絡がまだの人で、倉吉市成人式に出席を希望する人は、生涯学習課にご連絡ください。



**【内容】**記念式典、成人式実行委員会による記念行事など

**【対象】**平成12年4月2日～平成13年4月1日に生まれた人

※特別な配慮を必要とする場合は、事前にご連絡ください。

☎生涯学習課(TEL 22-8167 / FAX 22-8180)

## 倉吉市関金B & G海洋センターが開館します

☎関金B&G海洋センター(TEL 28-6322) ※休館日の問い合わせ先：倉吉スポーツセンター(TEL 22-5674)



※利用状況や天候によっては、お断りすることがありますので、ご了承ください。

料	
料	料
一般	カヌー
550円	330円
高校生以下	ボート
330円	550円
1100円	

☎休館日：毎週月・火曜日  
日4月1日(木)～9月30日(木)  
午前9時～午後6時

カヌーやボートの体験ができる海洋センターを開館します。個人、家族、団体で利用できます。自然の中で楽しくカヌーをこいでみませんか。

## 「くらしよし倉吉便利帳」の広告掲載にご協力ください

☎企画課(TEL 22-8161 / FAX 22-8144)



※イメージ画像

市では、市民の皆さんの暮らしに役立つ生活情報誌「くらしよし倉吉便利帳」を発行し、全世帯に配布します。市役所での各種手続きや、健康・医療・福祉の制度、施設の利用案内などの生活に必要な情報に加え、市の歴史や文化、特産品や観光情報、企業の広告なども掲載され、多彩で実用性の高いものとなります。

この事業は官民協働で行い、各情報は倉吉市が提供し、(株)サイネックスが広告収入をもとに、編集・印刷・配布を行います。

「くらしよし倉吉便利帳」に掲載される広告の募集にあたっては、(株)サイネックスが、市内の事業所や店舗を訪問します。

◆「くらしよし倉吉便利帳」の問い合わせ先：☎企画課(TEL 22-8161 / FAX 22-8144)

◆「くらしよし倉吉便利帳」の広告掲載について：☎株式会社サイネックス 鳥取支店(鳥取市市場 / TEL 0857-53-7267 / FAX 0857-53-7269)

# 結婚を応援する地域団体募集中

結婚支援に取り組む地域団体へ経費を補助します

## 応募資格

地域単位で構成される5人以上の団体で、過半数が補助事業対象地域内に在住・在勤していること

## 対象事業の例

婚活パーティ、婚活セミナーなど

## 補助対象経費

会場費、広告宣伝費、講師謝金、事務経費など

## 補助金額

補助対象経費の合計額(上限10万円)

※年度につき1団体1回まで

※予算がなくなり次第終了

## 申請方法

申請書類を地域づくり支援課に持参

※申請書類は地域づくり支援課または市ホームページで入手できます。

## 申し込み・問い合わせ先

地域づくり支援課

(TEL 22-8159 / FAX 22-8230)



市ホームページ

## 乾電池・ボタン電池はビニールテープなどを巻いて不燃ごみへ

問環境課(TEL 22-8168 / FAX 27-0518)

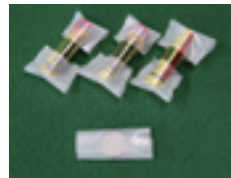
### ●乾電池・ボタン電池の適切な処分方法

使用済みの乾電池・ボタン電池は火災防止のため、電池の端子部をセロハンテープやビニールテープで絶縁し、不燃ごみで出してください。

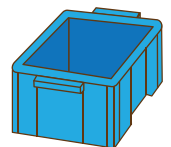
アルカリ乾電池・マンガン乾電池・リチウム一次電池(ボタン電池)



プラス極とマイナス極をビニールテープなどで絶縁する



不燃ごみへ



シンボルマーク決定  
2月末まで募集した大会シンボルマークは、全国から2008点の作品が集まりました。3月26日(金)の実行委員会で決定し、市ホームページで公開していますのでぜひご覧下さい。

「ジェンダー平等って何？」  
「ジェンダー」とは、社会的文化的につくられる性別のことです。「男は/女はこうあるべき」という考えで、成長していくにつれて、家庭や地域、学校などで身につけていく性差です。では、ジェンダー平等とは何でしょう。性別によって行動が制限されない生き方ができることです。日本女性会議でも、日常の中で、性別の固定観念がないかを話し合ったり、「無意識の中にある性差による偏見(アンコンシャス・バイアス)」に気づき、だれもが暮らしやすい社会につなげます。

実行委員会だより

No. 2

日本女性会議  
2022 in  
鳥取くらよし





新型コロナウイルス感染症対策

## 個人住宅リフォーム費用を助成します

☎建築住宅課(☎22-8175/☎22-8140)

市ホームページ▶



### ○対象者

- ・市内在住で、住民登録が外国人登録をしている人
- ・リフォーム後に市内に移住する人
- ・市税などを、滞納していない人

### ○対象となる住宅

- ・市内に対象者または親族が所有している個人住宅
- ※店舗併用住宅などは住居部分に限る

### ○交付の条件

- ・住宅の機能向上や住環境向上のための修繕、模様替え、増改築などの工事
- ・市内に本社などがある施工業者(個人事業者を含む)を利用すること

- ・助成金の交付決定後に工事に着手し令和4年2月末に工事が完了するもの
- ・工事費が20万円以上のもの
- ・市など、ほかの制度による助成を受けていないもの
- ・1つの住宅または世帯に対するこの助成は1回限り

### ○対象となる工事の例

- 耐震補強工事、断熱工事、壁紙の張り替え、床材の張り替え、畳の表替え、ウッドデッキ工事、屋根付き駐

### ○対象外となる工事

- 車場工事、外壁の塗り替え、屋根の葺き替え、窓のペアガラス化、バリアフリー化
- 浴室・トイレの改修、子ども部屋の増改築、給湯器の設置、エアコンの設置など

### ○対象外となる工事

- 外構工事、カーテン・家具・テレビ・家電製品などの容易に移動できる備品の購入費など

### ○交付の金額

- ・工事に係る対象経費の10%(15%)で上限20万円(30万円)
- ※内は子育て世代、高齢者世帯、障がい者世帯、市外移住者世帯

### ○応募方法

申込書に必要事項を記入し、建築住宅課へ提出してください。

※申込書はホームページからダウンロードできます。

### ○応募期間

4月20日(火)から5月19日(水)まで

### ○応募者多数の場合

- ・応募が予算額を超えたときは、抽選により決定します。
- ・抽選の結果は、応募者に郵送でお知らせします。
- ※5月26日(水)発送予定

## 健康農園の利用者を募集します

☎農林課(☎22-8157/☎23-9100)

市ホームページ▶



### 【利用料】

区画面積に応じて利用料が異なります。

区画面積	利用料(年額)
66㎡以上	5,090円
60㎡以上66㎡未満	4,680円
50㎡以上60㎡未満	3,870円
40㎡以上50㎡未満	3,150円
30㎡以上40㎡未満	2,340円
20㎡以上30㎡未満	2,030円

4月以降の健康農園利用者を募集します。農作業を通して土と親しみ、健康的な体づくりや利用者との交流を楽しみ、収穫の喜びを体験しませんか。

農園の空き状況、区画面積、利用料などは農林課へお問い合わせください。

【対象者】市内在住の非農家の人  
所 倉吉健康農園(大倉)

関金健康農園(関金町関金宿)

【区画面積】約20～66㎡/区画

## 倉吉市体育協会スポーツ表彰受賞者が決まりました

☎生涯学習課(☎22-8167/☎22-8180)



体育功労賞受賞者の皆さん

### 個人42人と団体17団体が受賞

倉吉市体育協会スポーツ表彰は長年にわたり、市のスポーツ振興に寄与した人や、今年度のスポーツ大会などで優秀な成績を収めた個人・団体を表彰するものです。

令和2年度は個人42人と団体17団(106人)の、延べ148人が受賞しました。

- 《体育功労賞》個人 3人
- 《体育奨励賞》個人 1人
- 《スポーツ賞》個人 11人・団体 5団体(13人)
- 《スポーツ奨励賞》個人 27人・団体 12団体(93人)



令和3年度

# 健康診査・がん検診が始まります

健康推進課 (TEL 27-0030 / FAX 27-0032)

●健診期間 令和3年5月1日(土)～令和4年2月28日(月)

●健康診査・がん検診までの流れ

## 個別健診の場合

- ① 受診券が届く(4月中旬)
- ② 医療機関を選ぶ
- ③ **医療機関に電話予約**をする
- ④ 予約日に医療機関で受診する

### 健診当日の持ち物

受診券 保険証 自己負担金

## 集団健診の場合

- ① 受診券が届く(4月中旬)
- ② 健診会場と日程を選ぶ
- ③ **健康推進課(27-0030)**に**電話予約**をする
- ④ 予約日に健診会場で受診する

### 健診当日の持ち物

受診券 保険証 自己負担金

●健康診査・がん検診の内容

	種類	対象者	自己負担金		種類	対象者	自己負担金
健康診査	特定健診	国民健康保険加入者 40歳～74歳	無料	がん検診	大腸がん検診	40歳～69歳	600円
	長寿健診	後期高齢者医療加入者	500円			70歳以上	300円
	肝炎ウイルス検診	40歳～69歳	600円		前立腺がん検診	50歳～69歳	1,000円
		70歳～74歳	300円			70歳以上	500円
がん検診	胃がん検診	40歳～69歳	1,500円		子宮がん検診	20歳～69歳	1,600円
		70歳以上	800円			70歳以上	800円
	肺がん検診	40歳～69歳	200円		乳がん検診	40歳～69歳	1,600円
		70歳以上	100円			70歳以上	800円

## 倉吉市新型コロナワクチンコールセンターを開設しました

倉吉市では、新型コロナワクチン予防接種に関するコールセンターを設置しています。接種方法に関する質問、予防接種に関する疑問などを受け付けています。(詳しい接種方法については、別途通知やチラシでお知らせします。)

倉吉市新型コロナワクチン接種専用ダイヤル

☎ 0858-27-0005

【受付】月曜日～金曜日(祝日を除く)午前9時～午後5時

国民健康保険の人の

# 人間ドック・脳ドック 予約受付中

健康推進課 (TEL 27-0030 / FAX 27-0032)

4月1日より、市国民健康保険(以下「国保」)加入者を対象にした「人間ドック」「脳ドック」の予約受付を開始しました。健診期間の後半になると医療機関が混雑することが予想されますので、早めに受診しましょう。

## ドック受診までのながれ

- 4月1日(木)～ 予約開始 希望の医療機関へ電話で予約  
※指定医療機関をご予約ください。
- 4月30日(金)～ 申請開始 健康推進課(27-0030)へ電話で予約  
予約した日にドックを受診
- 5月1日(土)～ ドック受診 持 受診票、保険証、自己負担金  
※自己負担額は、一覧でご確認ください。

国保ドックで  
病気の予防・  
早期発見を!



## 人間ドック・脳ドック指定医療機関

医療機関名	所在地	電話番号	人間ドック	脳ドック
垣田病院	上井	26-5211	●	
西田内科	上井町1丁目	26-6205	●	
のぐち内科クリニック	上井町1丁目	24-6101	●	
もりしたクリニック	清谷町1丁目	27-0777	●	
門脇内科医院	山根	26-0607	●	
ふくらクリニック	山根	26-6356	●	
藤井政雄記念病院	山根	26-2125	●	●
【予約時間】12:00～13:30、16:30～18:00 ※予約専用				
上野医院	東昭和町	47-6555	●	
藤井たけちか内科	東昭和町	47-0000	●	
烏飼内科	昭和町1丁目	23-2822	●	
うなてクリニック	宮川町	24-6133	●	
清水病院	宮川町	22-6161		●
山本内科医院	宮川町2丁目	22-5455	●	
音田内科	東町	22-2328	●	
北岡病院	明治町	22-3176	●	
森脇クリニック	新町3丁目	22-3387	●	
大津医院	福吉町	22-3003	●	
野島病院	瀬崎町	22-6231	●	●
久米の郷さくら診療所	福光	48-2345	●	
西倉吉クリニック	秋喜	27-1800	●	
新田内科クリニック	生田	48-2132	●	
赤碓診療所	琴浦町赤碓	55-0624	●	
吉中胃腸科医院	琴浦町丸尾	53-1215	●	
三朝温泉病院	三朝町山田	43-1321	●	●
湯川医院	三朝町三朝	43-3399	●	
土井医院	湯梨浜町龍島	32-0717	●	
吉田医院	湯梨浜町泊	34-2020	●	

## 自己負担金

	対象者	自己負担額
人間ドック	国保加入者で 40～69歳	10,000円
	国保加入者で 70～74歳	5,000円
脳ドック	国保加入者で 40～74歳	10,000円

## 検査内容

	内容
人間ドック	特定健診、貧血検査、 がん検診(胃・肺・大腸・前立 腺)、血液成分によるがん検査、 腹部超音波検査
脳ドック	特定健診、貧血検査、脳検査、 脳血管等検査、高次脳機能検査

## 注意事項

- ・国保以外の医療保険に加入している人は受診できません。
- ・申請後、受診までに市外転出や他の医療保険加入により国保の資格がなくなった場合も受診できません。
- ・人間ドックと脳ドックを重複して受診することはできません。
- ・人間ドックを受診して、さらに特定健診、がん検診を受診することはできません。
- ・脳ドックを受診して、さらに特定健診を受診することはできません。



～小鴨地区カーシェアリング車両引き渡し式～  
いきいきとした地域づくりのために  
2月19日(金)

小鴨地区内でバス路線のない地域に暮らす住民などの交通手段を確保しようと住民ボランティアによる共助交通事業が始まり(一社)日本カーシェアリング協会から車両の引き渡しを受ける式典が小鴨公民館で開催されました。この事業は市内では小田東に続き2例目で、5月の本運行に向け2月から4月まで試験運行を行います。「小鴨まるごと会議」共助交通部会の河野和人代表は「カーシェアリングの活動を通じて、いきいきとした小鴨地区が築けるよう努めていきたい」と抱負を述べました。



(一社)日本カーシェアリング協会吉澤武彦代表理事(左)から鍵のレプリカを受け取る小鴨まるごと会議共助交通部会の河野和人代表(右)



～<sup>くだがい</sup>管粥神事～  
今年も豊作になるでしょう  
2月26日(金)

市の無形文化財に指定されている「生田の管粥」が、水谷忠正さん宅(生田)で行われました。江戸時代中頃から続くといわれる伝統行事を守っていこうと、感染予防策を十分にとり、例年の3分の1の人数で開催。前夜に米と一緒に炊いた竹筒を神男の水谷稔さんが割り、かゆのつまり具合で農作物の作柄を占ったところ、今年も豊作との結果に。水谷さんは、「農家に喜んでもらえる結果が出て安心した。コロナに負けないよう、皆さんに美味しいお米を食べてもらいたい」と話しました。

～鴨川中学校寄宿舎閉舎式～  
思い出が詰まった寄宿舎に感謝とお別れを  
2月26日(金)

1953年から続いた鴨川中学校の寄宿舎が、利用生徒の減少と建物の老朽化のため閉舎となり、寄宿生や保護者が参加する閉舎式が行われました。最後の寄宿生となった女子生徒3人が、冬季を過ごした共同生活の思い出や、指導員・調理員・教員らに感謝の言葉を述べると、会場からは拍手が送られました。祖母、父と3代で利用した小谷まこさん(2年生)は、「県内で唯一残っていた寄宿舎は、鴨中の誇りであり関金の誇り。今後も建物を活用してほしい」と話しました。



**太陽光発電**  
10年買取満了後の対策

電気代の節約  
停電対策  
環境にやさしい

蓄電池で電気の自給自足!!

株式会社 エナテックス®  
倉吉市溝谷町2-73 www.enatex.co.jp

富(0858) 28-1111

**第30期団員募集**

打吹童子はやし

募集期間:令和3年4月1日～4月30日 対象:小学1年生～6年生  
定例練習日:毎週水曜日 午後5時40分～午後7時20分  
練習会場:倉吉市文化活動センター 音楽室  
代表者:打吹童子はやし実行委員長の代表(代表は「八木」) 長年専任の指導員、講師、管理員  
役員募集要項は、打吹童子はやしホームページに掲載しています。  
お問い合わせは事務局までお願いします。お問い合わせ先:事務局 0858-23-8888

広告募集中!!  
倉吉市企画課  
TEL 2218161 / FAX 2218144

～天神川の渓流魚放流観察会～

おさかな、大きいね

2月28日(日)

天神川漁業協同組合が未就学児や小学生を対象に渓流魚の放流観察会を行い、親子連れなど約70人が参加しました。参加者は小鴨川左岸の河川敷(関金町大鳥居)に設けられた足場からヤマメやニジマスを次々に川へ放ち、元気に泳ぐ魚の姿を見守りました。米子市から参加した泉原俊介さん(8歳)は「思ったより魚が大きくてびっくりした。魚が元気に泳ぐ姿を見ることができて楽しかったので、また参加したい」とうれしそうに話しました。



～地域づくり団体活動報告会&交流会～

コロナで止まらない地域づくりを

3月6日(土)

県中部で地域づくり活動を行う団体が集まり、活動成果や情報を共有する会が、倉吉未来中心を主会場に行われました。ふれあい車会 上北条(田中康夫会長)など5団体がオンライン会議アプリを使って活動を報告すると、別室や自宅で報告を視聴した参加者から次々と質問が寄せられ、活発な情報交換が行われました。会を終えた参加者は、「それぞれの団体の活動を知ることができ、特にコロナ禍でどうやって活動を継続していくかの参考になった」と感想を話しました。



別室のモニターで活動報告を視聴する参加者

ウェブカメラに向かって活動を報告する田中会長

～思い出の手形パッチワーク贈呈～

6年間でこんなに大きくなりました

3月15日(月)

小学校入学時にとった手形を保護者とボランティアがパッチワークにし、卒業間近の6年生に手渡す会が明倫公民館主催で行われました。この事業は、子どもの成長を地域で見守ろうと8年前に始まり、卒業生へ手渡されるのは今年で3回目です。ボランティアの宍戸敬子さん(73歳)が「大きくなったのは家族の愛情のおかげ。感謝の気持ち<sup>りゆうき</sup>を忘れずに」とパッチワークを手渡すと、受け取った伊藤琉綺さん(6年生)は「今の手と比べてみて、大きくなったと実感しました」と話しました。



広告募集中!!  
倉吉市企画課  
TEL 2218161 / FAX 2218144

NCNスマホ

月額  
(税込)

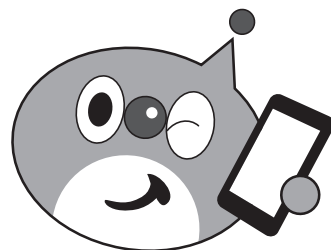
1,430

スマホが  
ずーっと

円～で利用可能!

大好評の  
格安スマホ!

詳しくはこちらを  
CHECK▶▶▶



NCN 日本海ケーブルネットワーク株式会社

0800-123-2255  
倉吉放送センター ☎(0858)26-6131

※フリーコールは携帯電話・PHS一部のIP電話・公衆電話からご利用いただけません。



## 道路や水路を占有する ときは届け出を

道路や水路の上、または地下に継続して工作物や施設を設置するには、事前に占有許可が必要です。申請先は道路や水路の管理者です。届け出をせずに道路などを占有していたり、ご不明な点がある場合はお問い合わせください。

### ■対象となる例

- ・道路にガス管や水道管、下水道管、排水管を埋設する。
  - ・住宅や店舗の改修工事で、足場や仮囲いなどが道路にはみ出す。
  - ・住宅や店舗前の水路に横断用の橋を架ける。
  - ・住宅などの出入口の歩道を切り下げる、ガードレールや植栽を撤去する。 など
- ※道路上にプランター・商品・乗り上げブロックなど、通行に支障を及ぼす物は設置できません。

☎管理計画課(☎22-8174/☎22-8179)

## 令和3年度の固定資産価格などの縦覧・閲覧

固定資産税の納税者は、縦覧期間中に限り、所有以外の土地・家屋の評価額を、土地・家屋価格縦覧帳簿により縦覧できます。

※所有資産が土地または家屋のいずれかの場合は、それぞれの縦覧帳簿しか縦覧できません。

本人が所有する固定資産課税台帳を閲覧することもできます。

※借地・借家人などは、使用または収益の対象となる部分(証明する書類が必要)の固定資産課税台帳を閲覧することができます。

【縦覧期間】4月1日(木)から5月31日(月)までの午前8時半～午後5時15分 ※土・日、祝日は除く

☎税務課(第2庁舎)、関金支所

持 本人確認ができるもの

※納税者の代理として縦覧・閲覧する場合は、代理人であることを示す委任状が必要です。

☎税務課(☎22-8114/☎27-0518)



## お知らせ

### 市民意識調査にご協力をお願いします

市は、市民の皆さんと共にまちづくりを総合的・計画的に進めていくために、市民意識調査を実施します。

この調査は、施策目標の達成度を測定・評価し、今後の取り組みへつなげていくための大切な調査です。ぜひご協力をお願いします。

【調査対象】20～85歳の市民 2,500人 ※無作為抽出により送付

【回答方法】調査票に回答し、同封の返信用封筒で返送してください。

※調査票の発送は、4月下旬から5月上旬を予定しています。

【回答期限】5月31日(月)

※令和2年度調査の自由記述欄に関する回答を、ホームページに掲載しています。



☎企画課(☎22-8161/☎22-8144)

## 将来のために知っておきたい 国民年金の制度

☎保険年金課(☎22-8124/☎22-2954)、  
日本年金機構倉吉年金事務所(☎26-5311)

### 付加保険料の納付

国民年金の定額保険料(令和3年度月額16,610円)に付加保険料(月額400円)を上乗せして納めると、将来受給する年金額を増やすことができます。

付加年金額(月額)は、「200円×付加保険料納付月数」で計算し、2年以上受け取ると、支払った付加保険料以上の年金が受け取れます。 ※付加年金は定額のため、物価スライド(増額・減額)はありません。

■付加保険料を納めることができる人  
国民年金第1号被保険者または任意加入被保険者(65歳以上の人を除く) ※ただし、国民年金基金に加入している人や国民年金保険料の免除・納付猶予を受けている人は、付加保険料を納めることができません。

■手続き  
保険年金課へお申し込みください。

■注意事項  
付加保険料は、申し込みをした月から納めることができます。

郵送による提出も可能ですが、保険年金課に届いた日(收受した日)での申し込みとなりますので、あらかじめお問い合わせください。

### 産前産後期間の保険料免除

国民年金第1号被保険者が出産した際、届け出により保険料が一定期間免除されます。

産前産後期間として認められた期間は、保険料を納付したものととして老齢基礎年金の受給額に反映されます。

### ■免除期間

出産予定日または出産日が属する月の前月から4か月の間の保険料が免除されます。多胎妊娠の場合は、出産予定日または出産日が属する月の3か月前から6か月の間の保険料が免除されます。

※出産とは、妊娠85日(4か月)以上の出産をいい、死産、流産、早産を含みます。

### ■対象となる人

国民年金第1号被保険者で、出産日が平成31年2月1日以降の人

### ■手続き

出産予定日の6か月前から保険年金課で届け出ができ、期限はありません。郵送による提出も可能ですので、お問い合わせください。

### ■必要なもの

母子健康手帳

## タクシーチケットの交付について

市は、重度障がいのある人の社会参加促進を目的に、タクシーチケットの交付を行っています。

**【対象者】**市内に住所があり、次の1～3のいずれかの手帳を持つ人  
※有効または判定期限があるものは、期限が来ていないものに限る。

- 1 身体障害者手帳 1級または2級
- 2 療育手帳 A
- 3 精神障害者保健福祉手帳 1級

※倉吉市障がい者等通院費助成金を受けられる人、居住地特例の対象となる施設などに入所、もしくは入居している人のうち、他市町村の障がい福祉サービスの支給決定を受けている人は対象になりません。

**【助成内容】**申請を受けた日から令和4年3月までの間の月数に1,500円を乗じた額を限度とし、500円券のタクシーチケットを交付します。

**【申請に必要なもの】**1～3のいずれかの手帳、印鑑

☎️ 福祉課(TEL 22-8118 / FAX 22-7020)

## NHK放送受信料免除の手続きはお済みですか

免除基準の対象となり、申請を希望する人には免除事由の証明をします。 ※現在免除中の人で、住所などの変更がある場合も手続きが必要です。

### ■全額免除基準

障がいのある人がいる世帯で、同居者全員が市民税非課税の場合

### ■半額免除基準

次の障がいのある人が世帯主で受信契約者の場合

- ・視覚、聴覚障がい
- ・重度障がい(身体 = 1・2級、知的 = 療育A、精神 = 1級)

**【証明窓口】**福祉課、関金支所

☎️ 福祉課(TEL 22-8118 / FAX 22-7020)、関金支所(TEL 45-2111 / FAX 45-3964)、免除基準についてはNHK鳥取放送局(TEL 0857-29-9210)

## 天神川流域一斉清掃は中止します

4月に実施を予定していた天神川流域一斉清掃は、新型コロナウイルス感染症拡大防止のため中止します。

☎️ 建設課(TEL 22-8169 / FAX 22-8153)、関金支所(TEL 45-2111 / FAX 45-3964)

## 野焼きは法律により原則禁止です

野焼きは法律により原則禁止されており、違反した場合、懲役刑や罰金刑が科されることがあります。農業を営むためにやむを得ず行う野焼きについても苦情があれば指導の対象となり、指導に従わず野焼きを繰り返したり、産業廃棄物を焼却するといった悪質な場合は警察へ通報します。

ごみは区分に従い適正に処分してください。

☎️ 環境課(TEL 22-8168 / FAX 27-0518)

## 自転車でスマートにエコ移動

自転車はCO2を排出しないクリーンな乗り物です。小回りがきき、気軽に足を止めることができる優れた移動手段です。



COOL CHOICE

普段の暮らしでできる地球温暖化対策があります

☎️ 環境課(TEL 22-8168 / FAX 27-0518)

## 市道へ張り出した枝は伐採・剪定しましょう

沿道の樹木(庭木・生垣・山林竹木など)の管理が適切にされていないと、枝の道路への張り出し、枯れ枝の落下、倒木などにより、道路利用者の安全を阻害することになります。

また、これらが原因で道路利用者に事故が発生すると、樹木の所有者は責任を問われることがあります。

樹木の所有者は、市道に枝の張り出しや倒木のないよう伐採や剪定などを行い、適切に管理するようにお願いします。

☎️ 管理計画課(TEL 22-8174 / FAX 22-8179)

## 大平山公園の利用を中止します

国土交通省が行う河川掘削工事の一環として、工事で発生した土砂を用いて大平山公園の造成工事を行います。

工事期間中は、公園および駐車場が利用できなくなり、大変ご不便おかけしますが、ご理解とご協力をお願いいたします。

**【利用中止期間】**令和4年6月30日まで(予定)

**【利用中止場所】**大平山公園および駐車場

☎️ 管理計画課(TEL 22-8131 / FAX 22-8179)

## 倉吉文化財さんぽ④

### 倉吉の鋳物師(斎江家)用具及び製品

国指定

斎江家は、寛永3(1626)年、備中新見(岡山県新見市)から倉吉に移り創業したと伝えられます。江戸時代から昭和10年代までの間、鍋、釜をはじめ鍬先、梵鐘などに至るまでの多種多様な鋳物を製造し、広く供給しました。

☎️ 倉吉博物館

☎️ 文化財課(TEL 22-4419 / FAX 22-2303)



光明寺梵鐘基型

## 倉吉市・三松奨学育英 奨学生募集

【対象】学校教育法に規定する短期大学、大学、大学院または専修学校の専門課程(修業年限が2年以上のものに限る)に修学予定の人

【採用人数】※選考により決定

	令和3年度分	令和4年度 予約採用分
倉吉市奨学生	4人	4人
三松奨学生	若干名	3人

※採用人数は変更される場合があります。

【応募資格】

■令和3年度分…保護者が5年以上前から市に住所があること

■令和4年度予約採用分…令和4年度に大学などへ入学しようとする人で、保護者が5年以上前から市に住所があること

※ほかから学資の貸与・給付を受けている人、受ける予定の人は対象外。

【貸与額】月額50,000円

【貸与期限】在籍する学校の正規の修業年限終了月まで

【奨学資金の返還】無利子、貸与終了後、1年据置、10年以内返還

【申請方法】申請書類を教育総務課へ持参してください。

※申請書類は教育総務課またはホームページで入手可能。

※併願申請可。添付書類は兼用可。

【募集期限】4月23日(金)必着

☎教育総務課(☎22-8165/☎22-1638)



## 各種統計調査を行う登録調査員を募集します

調査員を希望する人を市へ登録し、各種調査実施の際に非常勤の公務員として活動していただきます。

【令和3年度実施予定の主な調査】経済センサス活動調査(6月1日基準日) ※全事業所対象

【業務内容】調査票の配布や回収、調査票の点検や整理など

【報酬】統計調査の種類や内容、調査対象数などにより異なります。

【登録条件】市内在住の満20歳以上の人/責任を持って統計調査事務を遂行し、秘密を守れる人/税務、警察、選挙活動などに直接関係のない人/暴力団員または暴力団と密接な関係を有していない人

【登録方法】企画課へお問い合わせください。

☎企画課(☎22-8161/☎22-8144)

## チャレンジショップ 「あきない塾」出店者募集

チャレンジショップで独立開業を目指しませんか。

【所在地】東仲町2604-1、2605

店舗	スペース	使用料
①	19.68㎡	5,500円
②	17.17㎡	4,800円

※別途、光熱費、上下水道使用料、共益費も出店者にご負担いただきます。

【出店者条件】新規開業を目指す人

※公序良俗に反する業種、居酒屋など酒類を提供する業種は不可

【契約期間】契約日から6か月間

※1回に限り契約更新可

☎倉吉商工会議所(☎22-2191/☎22-2193)

## 倉吉市環境審議会の 委員を募集します

環境政策に市民の皆さまの意見をより反映させるため、環境審議会の市民委員を募集します。

【応募資格】市内に住所、勤務先または通学先がある、18歳から70歳までの人(市職員は除く)

【募集人数】3人程度

【任期】2年間 ※会議は年3回程度

【応募期限】4月16日(金)

※応募方法など詳しくはホームページをご覧ください。

☎環境課(☎22-8168/☎27-0518)



## 4月6日～15日は 春の全国交通安全運動 4月10日は交通事故死 ゼロを目指す日

交通ルールの順守と交通マナーの実践を呼び掛け、交通事故防止の徹底を図りましょう!

【重点運動】

- 子どもと高齢者をはじめとする歩行者の安全の確保
- 自転車の安全利用の推進(特に乗車時のヘルメット着用)
- 歩行者などの保護をはじめとする安全運転意識の向上
- 全ての座席のシートベルトとチャイルドシートの正しい着用の徹底



## 募集・講座

### 協働のまちづくり活動 助成団体を募集します

地域の多様なニーズに対応する事業を実施する市民活動団体を募集します。

【応募資格】過半数を市民とする5人以上の団体で、規約などで運営上の規律が確立されていること

【募集数】4団体程度 ※審査により決定 ※応募状況により変更することがあります。

【助成金額】

新規事業：上限100,000円

継続事業：上限50,000円

※いずれも対象経費の10分の10を助成

【応募期間】4月1日(木)～30日(金)

【申請方法】申請書類を持参

※申請書類は地域づくり支援課またはホームページで入手できます。

☎地域づくり支援課(☎22-8159/☎22-8230)





## 県立産業人材育成センター アグリチャレンジ科①募集

農業の基礎的な知識および各種農作業用機械の運転・操作・点検の知識と技術を習得できます。

【対象者】求職者／**日**6月4日(金)～9月17日(金)

【所】県立農業大学校(関金町関金宿)／【応募期限】4月27日(火)正午

※詳しくは県立産業人材育成センター倉吉校ホームページをご覧ください。

【問】県立農業大学校(TEL45-2411/FAX45-2412)、ハローワーク倉吉(TEL23-8609)、産業人材育成センター倉吉校(TEL26-2247)



## ポリテクセンター米子 公共職業訓練受講生募集

【対象】求職中の人

コース	訓練期間	定員
ビジネススキル講習付 電気設備施行科 (7か月訓練)	6月～ 12月	5 人
産業技術科 (6か月訓練)	6月～ 11月	12 人
ビル管理技術科 (6か月訓練)	6月～ 11月	15 人

【所】ポリテクセンター米子(米子市)

【料】無料 ※テキスト代など実費が必要

【申込期間】4月12日(月)～5月10日(月)

※詳しくはホームページをご覧ください。



【申】ハローワーク倉吉(TEL23-8609/FAX22-6494)

【問】ポリテクセンター米子(TEL0859-27-5115/FAX0859-27-0980)

## 気軽にご相談を

### ●ハローワーク倉吉 出張相談

【倉吉会場】第2庁舎福祉課

**日**4月7日(水)、5月7日(金)

午後1時半～3時半

【関金会場】高齢者生活福祉センター

**日**4月28日(水)、5月26日(水)

午後1時半～3時半

【問】福祉課(TEL22-8199)※前日までに要予約

### ●遺言・公証休日相談 ※要予約

**日**4月11日(日)午前9時～午後2時

【所】倉吉公証役場(倉吉合同事務所1階)

【問】倉吉公証役場(TEL22-0437)

### ●多重債務・法律相談会 ※要予約

**日**4月16日(金)午後1時半～3時

【所】倉吉未来中心セミナールーム4・5

【問】中部消費生活センター(TEL22-3000)

### ●行政相談所

【倉吉会場】第2庁舎会議室301

**日**4月19日(月)午後1時～3時

【関金会場】高齢者生活福祉センター

**日**4月30日(金)午後1時～3時

【問】鳥取行政監視行政相談センター(TEL0857-24-5541/FAX0857-24-5942)

### ●くらし農家相談会

**日**4月21日(水)午前9時～正午

【所】第2庁舎会議室303

【問】農林課(TEL22-8157)、または農業委員事務局(TEL22-8171)

### ●JA鳥取中央 就農相談会

**日**5月12日(水)午後1時半～4時

【所】JA鳥取中央本所 3階研修室

【問】鳥取中央農業協同組合 営農企画部 営農推進課(TEL24-6429/FAX23-3060) ※10日前までに要予約

### ●市民生活相談窓口(第2庁舎3階)

【問】地域づくり支援課(TEL22-2717)

## 消防団員募集

市民の安心と安全を守るために、皆さんの力を貸してください。

【入団資格】市内に居住する年齢18歳以上の健康な人(性別不問)

【主な業務】災害時は消火・捜索・救助・水防活動、平常時は消火・防災訓練や救命講習など

※報酬・各種手当あり

※詳しくはホームページ参照

【問】防災安全課(TEL22-8162/FAX22-1087)



## 市営住宅・県営住宅入居者募集

【問】建築住宅課(TEL22-8175/FAX22-8140)

【募集期間】4月5日(月)～12日(月)／【入居可能日】5月21日(金)

【抽選日】4月27日(火)／【抽選会場】市役所第2会議室(本庁舎3階)

※落選した場合、抽選会場で1回に限り空き住宅に再応募可。

	住宅名	部屋番号	間取り	家賃	優先入居など
市営住宅	上余戸住宅	101号	1階/3DK	26,900～52,800円	高齢者優先
		108号	1階/3DK	26,900～52,800円	高齢者優先(告知事項あり)
		122号	1階/2DK	21,900～43,000円	身体障がい者向け(車いす対応)
	みどり町住宅	304号	3階/3DK	26,900～52,800円	
		103号	1階/3DK	23,400～45,900円	
		207号	2階/2DK	21,200～41,700円	
鴨川町住宅	103号	1階/2DK	21,200～41,600円	身体障がい者向け(車いす対応)	
	202号	2階/3DK	26,000～51,000円		
	207号	2階/3DK	25,400～49,900円		
県営住宅	大坪住宅(関金町関金宿)	404号	4階/2DK	23,500～46,200円	
		マロニエ住宅(関金町関金宿)	20号	2階建/3DK	25,000～49,200円
		22号	2階建/3DK	25,000～49,200円	
高城第一団地(上米積)	14号	2階建/3DK	18,700～36,700円	入居終了期限: 令和8年3月	
	26号	平屋建/2DK	13,600～26,800円	入居終了期限: 令和10年3月	

【入居基準の所得】①各種控除後の世帯の所得が月額158,000円以下、②高齢者・身体障がい者・子育て世帯は月額214,000円以下(証明書必要)、③単身世帯(要件有)の場合は2DK以下の住宅のみ応募可 ※県営住宅で駐車場を利用する場合は、別途使用料必要。

韓国語講座

韓国語の基本的な文法、簡単な単語や会話、あいさつなどを学びます。初めての人もぜひご参加ください。

【講師】鄭 然旭さん  
(市国際交流員)



所 倉吉交流プラザ

【定員】各クラス20人

料 各クラス年間2,000円

※別途教材費(税込み2,640円)が必要です。

クラス	初回	内容
入門	4月20日(火)～ 毎週火曜日 18:30～19:30	文字の読み書きや簡単な日常会話などを学ぶ。 【対象】初めて韓国語を習う人
初級	4月22日(木)～ 毎週木曜日 18:30～19:30	文法の基礎表現を学び、韓国語で日記を書いてみる。 【対象】基本的な文字の読み書きができる人
中級	昼 4月22日(木)～ 毎週木曜日 14:00～15:00	いろいろな表現、使える韓国語を学ぶ。
	夜 4月20日(火)～ 毎週火曜日 19:40～20:40	【対象】簡単な翻訳や作文ができる人

【申込締切】4月19日(月)

【申込方法】電話またはファクシミリ

※これまで受講していた人も再度、申し込みが必要です。

申 問 地域づくり支援課(☎22-8159/☎22-8230)

史跡法華寺畑遺跡ライトアップは中止します

例年4月上旬ごろに開催していた史跡法華寺畑遺跡ライトアップは、新型コロナウイルス感染症拡大防止のため、中止します。

問 文化財課(☎22-4419/☎22-2303)

EVENT INFORMATION

まちのイベント

コミュニティプラザ百花堂 展覧会・展示会

開催日	催事内容
4/1(木)～6(火)	岬めぐりV - 東北編 - 馬野聖一写真展

問 コミュニティプラザ百花堂(☎22-6811)

保護ねこ譲渡会

TNR(trap捕獲、neuter不妊去勢手術、return元の場所に戻す)の現場で保護した子猫を大切に育て、新しい家族を探す会です。猫は全て必要な医療措置済みです。



日 4月4日(日)、18日(日)午後2時～4時

所 倉吉福祉センター(福吉町)

問 地域猫ボランティアグループ猫じゃらし(丸本)

☎090-7139-4697



アミティエフェスタ

日 4月25日(日)午前10時～正午

所 人と動物の未来センター・アミティエ(下福田)

【内容】犬のしつけ方教室、ペット無料相談、犬・猫譲渡説明など

※マスクを着用し、風邪症状や発熱などの症状がある人は、ご遠慮ください。

※詳しくは、ホームページをご覧ください。

問 (公財)動物臨床医学研究所(☎26-0851)



地域の皆様に愛される店舗を目指して

おかげさまで  
58周年  
スーパーマーケット

**TOHO**  
東宝ストア

ロータリー店 9:00-22:00  
西倉吉店 9:00-22:00  
由良店 9:00-22:00  
米田店 9:30-20:00  
河北PLAZA 9:30-22:00

**Ajiso**  
新あじそ

パープル店 9:00-21:00  
ハワイ店 9:00-22:00

ピアノお売り下さい!!

買取査定  
無料

ご依頼は地元で安心のヤマハ正規特約店にご用命ください。

YAMAHA  
トミヤ楽器店 0120-50-5103  
〒682-0881 倉吉市宮川町185-24

目と身体の緊張を緩めるメガネお作りします

**岩間眼鏡店**

☎9:00～18:30(木曜定休)

倉吉市鍛冶町1-2971-2  
☎0858-22-5551

ドラッグストアZAGZAGとなり  
ご予約優先 岩間眼鏡店

眼  
身体 心

広告募集中!!  
☎22-8161/☎22-1814  
倉吉市企画課

伯耆しあわせの郷 指定管理者：旭ビル管理株式会社

小田458 (TEL) 26-5581 / (FAX) 26-5633

【利用時間】午前9時～午後8時【休館日】月曜日

■受講生募集 ※4/1(木)から受付。定員になり次第締切。

教室名	開催日など	定員	受講料
Café風ごはん lunch!「新じゃがいもと桜 鯛のアクアパッツァ他」	4月17日(土) 10:00～13:00	24 人	600円 ※材料費別
韓国料理を作ろう! 「クッパ他」	4月18日(日) 10:00～13:00	28 人	600円 ※材料費別
3分でできる ひざ痛ストレッチ教室	4月20日(火) ①10:00～11:30 ②13:00～14:30	各 10 人	600円

指定管理施設からのお知らせ

倉吉スポーツセンター 指定管理者：ミズグループ

葵町591-1 (TEL) 22-5674 / (FAX) 22-5684

【利用時間】午前8時半～午後10時

■大会などの予定(4月)

市営陸上競技場

10日(土)	土曜記録会
29日(木・祝)	記録会

市営相撲場

25日(日)	櫻杯争奪相撲選手権大会
--------	-------------

市営野球場

4日(日)	高松宮賜杯全日本軟式野球中部地区予選
11日(日) ※予備日18日(関金)	県選暦軟式野球大会
17日(土)～19日(月) ※予備日20日(火)～22日(木)	春季県高校野球大会兼春季中国地区高校野球大会県予選
24日(土) ※予備日25日(日)	高松宮賜杯全日本軟式野球県予選
29日(木・祝)	高円宮賜杯全日本学童軟式野球市予選

市営関金球場

11日(日) ※予備日18日(日)	高松宮賜杯全日本軟式野球中部地区予選
11日(日) ※予備日18日(日)	国民体育大会中部地区予選

■受講生募集 ※要予約。初回体験無料。

	講座	会場	開催日など	参加費
ミズノ 体操教室	チェアー エクササイズ	2階研修室	火曜日	600円
	ピラティス	2階研修室	水曜日 10:00 ～ 11:00	600円
	エアロビクス	体育館	金曜日	600円
	ヨガ	2階研修室	木曜日 14:00 ～ 15:00	800円
ミス ス ク ール ダ ンス	リラクゼーショ ンストレッチ	2階研修室	金曜日 13:30 ～ 14:30	600円
	幼児クラス (4～6歳)	3階研修室	水曜日 (月3～ 4回)	17:00 ～ 18:00
	小学生クラス (小学1～4年生)			18:15 ～ 19:15
				入会金 2,000円 月謝 3,000～ 4,000円

倉吉市文化活動センター 指定管理者：倉吉文化団体協議会

住吉町77-1 (TEL/FAX) 23-6095

【利用時間】火曜日～土曜日：午前9時～午後10時

日曜日：午前9時～午後6時

【休館日】月曜日

■モーニングシネマ(無料)

開催日	時間	タイトル
4月6日(火)	10:00～	武士の献立
4月13日(火)		独裁者
4月20日(火)		花のあと
4月27日(火)		カサブランカ
5月4日(火・祝)		海賊と呼ばれた男

■リフレギャラリー(無料)

開催期間	展示内容
4月1日(木)～13日(火)	青海展「貴方の明日に幸あれと」
4月15日(木)～29日(木・祝)	まめたといっしょ ～みどりの庭・春のあしあと展～

■リフレプラザ倉吉文化教室 音楽講座開講！

4月から、音楽講座を新設します。教室の見学も受け付けていますので、まずはご相談ください。

教室	開講日時	受講料
津軽三味線教室	毎週水曜 14:00～17:00	3,000円/月 ※楽器貸出あり
こと 箏教室 ※小学生～高校生対象	第2・4土曜 17:30～18:30	3,000円/月 ※初回教材費必要 ※楽器貸出あり
ポピュラーピアノ教室	第2・4木曜 18:00～20:00	3,000円/月
エレキギター教室	第1・3水曜 18:00～20:00	3,000円/月

既存の教室も、受講生を募集しています。

※各講座の詳細は、ホームページをご覧ください。

募集中の教室

書道教室、パソコン・スマホ教室、生け花教室、養生としてのかんたん気功教室、大人のための基礎から学ぶ英会話教室、煎茶教室、オサキきもの教室、山野流着付け教室



Healthcare  
健康づくり  
健康推進課  
(TEL27-0030/FAX27-0032)

### 禁煙標語コンクール作品を募集します

毎年5月31日は、WHOの定める世界禁煙デーです。2021年世界禁煙デーに併せ禁煙意識を高め、無煙環境を推進するため、禁煙標語を募集します。



#### 【募集テーマ】

「たばこの煙の害」や「たばこの煙のない環境の推進」、「禁煙したい方への応援」など禁煙に関する内容

【募集要項】中部地区に在住・勤務している人

【提出期限】5月14日(金)必着

【受賞結果】本人へ賞状と副賞を郵送します。

#### 【応募方法】

応募用紙を中部総合事務所福祉保健局にファクス、郵送または持参してください。

※応募用紙は中部総合事務所福祉保健局窓口またはホームページよりダウンロードしてください。



〒682-0802 倉吉市東巖城町2

県中部総合事務所福祉保健局健康支援課健康長寿支援担当 (TEL23-3143/FAX23-4803)

### 児童扶養手当が見直されます

障害基礎年金等を受給しているひとり親家庭は、障害基礎年金等の額が児童扶養手当額を上回る場合、児童扶養手当を受給できませんでしたが、令和3年3月分の手当以降は、児童扶養手当の額が障害年金の子の加算部分の額を上回る場合、その差額を児童扶養手当として受給することができるようになります。

#### ●障害年金と児童扶養手当の支給イメージ

例) ①障害年金83,000円(②本体65,000円+③子の加算18,000円)、④児童扶養手当43,000円の場合

【改正前】①障害年金83,000円のみ支給(①>④のため児童扶養手当は支給されない)

【改正後】①障害年金83,000円+児童扶養手当25,000円=108,000円が支給(④>③のため④-③の額が児童扶養手当として支給される)

※障害基礎年金等以外の公的年金等を受給している人の改正はありません。

※令和3年3月分の手当以降は、障害基礎年金等を受給している受給資格者の支給制限に関する「所得」に非課税公的年金給付等が含まれます。

#### ●手当を受けるための手続き

すでに児童扶養手当受給資格者として認定を受けている人は、原則、申請は不要ですが、それ以外の人は、申請が必要です。

子ども家庭課(TEL27-0031/FAX22-8135)

Immunization  
予防接種  
子ども家庭課  
(TEL27-0031/FAX22-8135)

### 定期予防接種を受けましょう

定期予防接種は、感染症を予防、軽症化するために法律で定められている予防接種です。定期予防接種には、ヒブ、小児用肺炎球菌、B型肝炎、BCG、4種混合(百日せき・破傷風・ジフテリア・ポリオ)、2種混合(破傷風・ジフテリア)、麻しん・風しん混合、水痘、日本脳炎、子宮頸がん・ロタウイルスワクチンがあります。それぞれの予防接種で対象年齢・回数・接種期限が異なります。対象者には、予防接種券を送りますので、接種期限を確認し、早めに接種を受けましょう。

なお、子宮頸がん予防ワクチンは、現在も積極的な接種の勧奨を差し控えていますが、希望者は受けることができます。

※予防接種券がない場合は子ども家庭課にご連絡ください。

Prevention&Care  
介護予防とケア  
長寿社会課  
(TEL22-7851/FAX27-0032)

### 介護用品代の助成があります

次の①・②の両方に当てはまる場合に、介護用品の購入費を助成します。

#### 【条件】

- ①要介護認定で要介護4または5と認定された人を在宅で介護している場合
- ②介護されている本人の世帯および介護している人の世帯が市民税非課税の場合

#### 【対象品目】

紙おむつ・尿とりパット・清拭剤・使い捨て手袋・使い捨て清拭タオル・ドライシャンプーなど

#### 【助成方法】

市内に登録のある店舗で、介護用品購入に使用できる助成券を支給

【助成額】年額50,000円以内

### はり・きゅう・マッサージ施術費の助成があります

【対象者】70歳以上の人或は65歳以上の後期高齢者医療を受けている人で市民税非課税の人

【助成方法】はり・きゅう・マッサージ施術機関で施術を受ける際に使用できる助成券を支給

【助成額】年額12,000円以内

### 4月の認知症の人と家族の会「家族の集い」

	とき	ところ
倉吉会場	4月14日(水) 午後1時半～3時半	倉吉交流プラザ
関金会場	4月28日(水) 午後1時半～3時半	高齢者生活福祉センター

 **Baby&Mother**  
**母子保健**  子育て家庭課  
 (TEL27-0031 / FAX22-8135)

健診	案内	とき	ところ
6か月児健診	令和2年10月生		12日(水)、13日(木)
1歳6か月児健診	令和元年10月生	5月	18日(火)、19日(水)
3歳児健診 ※尿検査あり	平成30年4月生		26日(水)、27日(木)

【受付】午後0時50分～1時15分 / 【持】母子健康手帳、アンケート用紙  
 ※新型コロナウイルス感染症拡大防止のため、必要な感染症対策を講じて実施する予定です。感染症流行の状況に応じた急な変更の可能性もありますので、ご了承ください。

※対象のお子さん、ご家族などに風邪症状や発熱、呼吸器症状などがある場合は健診の受診をお控えいただくようお願いいたします。受診の際には、マスクの着用、検温をお願いします。

内容	とき	ところ	備考
フッ化物歯面塗布(無料)※要申込 【対象】未就学児 ※要申込	5月13日(木) 午後1時半～3時	中部歯科医師会 口腔衛生センター	持 歯ブラシ、タオル、母子健康手帳 申 中部歯科医師会口腔衛生センター (TEL22-5472)

※妊娠・出産・子育ての相談は子育て世代包括支援センター「くらっこ」(TEL27-0031)へご連絡ください。  
 相談日時：平日 午前8時半～午後5時15分

 **Play&Bred**  
 子育て総合支援センター  
**「おひさま」イベント**

おひさまわくわくランド

【マジック de たのしみ SHOW !!】

親子で楽しいマジックショーを観てみませんか？  
 驚きと笑いあり！どんなことが起こるかな？

日 4月22日(木) 午後2時～2時半  
 4月23日(金) 午前10時半～11時

所 子育て総合支援センター「おひさま」

【対象】市在住の未就学の子どもと保護者

【定員】密集を避けるため各回15組ずつ

※定員になり次第、締め切ります。

申 子育て総合支援センター「おひさま」(TEL / FAX22-3914)

利用者の皆さまへ

- ・利用は事前予約制です。
- ・利用人数を制限しています。
- ・イベントなどは中止・延期する場合があります。
- ・体調が悪い人は利用を控えてください。
- ・マスク着用(保護者)、手指の消毒をお願いします。

ひとり親家庭児童小中学校入学支度金を支払います

市内に居住するひとり親家庭の児童が小中学校に入学した場合、保護者に対して支度金を支払います。

【対象者】ひとり親家庭(母子、父子家庭)の保護者

※生活保護受給者、および前々年分の所得税を課税されている人は除きます。

【金額】10,000円

【必要書類】印鑑、児童扶養手当証書(受給者のみ)、金融機関の預金通帳(請求者本人)

【請求期限】5月31日(月)

※詳しい手続きは入学する学校から案内します。

病児・病後児保育施設を紹介します

●病児・病後児保育事業とは

子どもが病気にかかり保育園などに行くことができず、なおかつ保護者が仕事で休めないときに、保護者に代わって一時的に保育する事業です。

施設の利用には予約が必要となりますので、事前に各施設までお問い合わせください。

※詳しくは市ホームページをご覧ください。



●病児保育施設

名称	きらきら園
運営者	社会福祉法人敬仁会
場所	県立厚生病院内 病棟1階
対象児童 (①②を満たす児童)	①県中部1市4町に住んでいて、病気の回復期に至らない状態であること。 ②保育所、認定こども園、届出保育施設、小学校(1年生から3年生)に通っている乳幼児(生後6か月以後)および児童
利用時間	午前8時～午後6時 (土日・祝日・年末年始を除く)
利用料	1,500円/日
予約受付	TEL23-3321

●病後児保育施設

名称	すくすく園
運営者	医療法人十字会
場所	野島病院病棟北側
対象児童 (①②を満たす児童)	①倉吉市、三朝町、湯梨浜町、北栄町に住んでいて、病気の回復期にあること。 ②保育所、認定こども園、届出保育施設、小学校(1年生から3年生)に通っている乳幼児(生後6か月以後)および児童
利用時間	午前8時～午後5時半 (土日・祝日・年末年始・お盆を除く)
利用料	500円/日
予約受付	TEL22-6231または 080-2943-4047

施設の運営にあたっては、社会福祉法人敬仁会および医療法人十字会に趣旨のご賛同、ご協力をいただいています。



### シナブロ倉吉

私が初めて倉吉に来たのは2004年4月。今月で18年目に突入します。20年ぐらいい経過した故郷に続き、長く住んだ倉吉は、私にとって第2の故郷になっています。

故郷と似ているシナブロ倉吉私の故郷である江原道江陵市、と倉吉は自然豊かなところが似ていて、私は故郷にいるような居心地の良さを感じています。また、山と海の間には位置する地方

都市という点も似ていて、広い空を見上げることができません。中学生のとき、1人で初めてソウルを訪れ、地下鉄に乗り、中心街まで出かけたときの事を今もよく覚えています。駅を出て見上げた空は、ビル群の間から見える狭いもので、そのとき感じた閉塞感は今も鮮明に覚えています。

歴史が息づく街であるところも似ています。故郷の江陵は5世紀から地域の中心都市として栄え、今も歴史的に価値のあるものが多く残っています。倉吉も古墳をはじめ、国分寺跡、そして赤瓦・白壁土蔵群など歴史を感じられるものが多いです。韓国からのお客さんにこれらを紹介することが多いのですが、いつも好評をいただき、倉吉市民の人としてとてもうれしく思います。

### 倉吉に住んで11年...

冬になってもマイナス気温はあまりならない倉吉は、温かい地域だと最初は思いましたが、高い湿度のせいで体の芯まで冷たく感じてしまうのは、いまだに慣れないです。また、倉吉のおすすめスポットについて周りの人に聞くところあまり無いので、少し言われることが多いです。きれいな街並みの赤瓦・白壁土蔵群をはじめ、日本でも一番目にきた都市計画公園である打吹公園の桜とツツジ、歴史のロマンを感じられる倉吉庭屋など、良いものがたくさんあります。これから私の好きな倉吉について不定期に紹介したいと思います。

■今月の一言  
 クラヨシマン サルキ チョウソ  
 구라요시만 살기 좋으  
 코요시만 살기 좋으  
 倉吉に住んで11年です。

## 鳥取看護大学 鳥取短期大学



### 消防防災サークルが防災研修会を開催しました

2月17日(水)、鳥取県および倉吉市、米子市のご協力のもと、学生サークル「COTTON EAST」が防災研修会を開催しました。このサークルは、防災イベントへの参加、消防団への加入促進、防災士の資格取得など、地域の防災意識向上のために積極的に活動しています。

今後の学生 力を地域の 防災に役立て ていけるよう 活動を続けて いきます。



### 鳥取看護大学 新学長が就任しました

初代学長を務めていた近田敬子学長の任期満了に伴い、4月1日付けで、荒井優名誉教授が新学長に就任しました。



### 今月のまちの保健室

④グローカルセンター(☎27-0010)  
 ④4月21日(水)午後1時半～3時半(受付：午後1時から)

### 所鳥取看護大学

【内容】身長・体重・体脂肪・血圧・血管年齢・骨密度の測定、健康ミニ講話「血圧(高血圧)について」

※新型コロナウイルス感染症拡大防止のため、予約制とします。希望する人は、お電話でお申し込みください。なお、感染拡大の状況によっては中止することもあります。

 Library **市立図書館**  
 市立図書館 ☎ 47-1183 / ☎ 47-1180  
 せきがね図書館 ☎ / ☎ 45-2523

**【今月のオススメ本】**

**働く人を守る！職場六法**

岩出誠／著 講談社

長時間労働やハラスメント、雇止めなど、働く人たちが直面しているさまざまな問題を解決するために知っておきたい法令を集めた働く人を守るための法律ガイド。働く人が巻き込まれてしまった実際の事件の判例のほか、「こんなときどうする？」「知っておこう」などコラムも充実しており、コロナ禍に関連して緊急事態時に直面しうる労働問題も掲載されています。



**Wi-Fi(無線LAN)によるインターネットサービス開始のお知らせ**

図書館内でWi-Fi(無線LAN)を使用できるようになりました。自分のスマホやパソコンなどをインターネットに無料で接続させて調べ物ができるようになります。

※利用にはパスワードの入力が必要です。利用を希望する人は、カウンターにお越しください。


**【今月のイベント】※要申込・参加費無料**

**行政書士相談会**

日 4月18日(日) 午前10時～午後2時  
 所 倉吉交流プラザ 第2研修室  
 申 鳥取県行政書士会 ☎ 0857-24-2744

交流プラザ第2研修室の無料相談会 ※要申込	
特許等無料相談会	4月7日(水) 午後1時～4時 所 情報交流室
ビジネス情報相談会	4月7日(水) 午後1時～4時
こころの相談	4月2日(金) 午後2時～4時
起業・経営なんでも相談会	4月25日(日) 午後1時～5時

4月の開館日カレンダー						
	日	月	火	水	木	金
■休館日					1	2
○おはなしかい(11:00～) 倉						3
◇あかちゃんのおはなしかい(10:30～) 倉	4	5	6	7	8	9
△あかちゃんのおはなしかい(10:30～) 関	11	12	13	14	15	16
△おはなしかい(10:30～) 関	18	19	20	21	22	23
▽音読教室(10:30～) 倉						24
□むかし話をきく会(11:00～) 倉	25	26	27	28	29	30

 Museum **倉吉博物館**  
 ☎ 22-4409 / ☎ 22-4415

**特別展「片岡鶴太郎展 顔 -faces-」プレ展示**

4月24日(土)から開幕する特別展に先駆けて、片岡氏の作品の中から倉吉市の木でもある椿の作品を中心に10点を展示します。美術所蔵品展「花の咲く風景」とあわせてお楽しみください。

日 4月3日(土)～18日(日)  
 所 倉吉博物館 第3展示室  
 料 「片岡鶴太郎展」の前売り券をお持ちの人は無料、それ以外の人は常設展示入館料

**博物館講座①**

**フラワーボールペンを作ろう**

「花」に親しむ講座を開催。2月に実施し、好評だった押し花を使ったボールペン作りです。

日 4月11日(日) 午後2時～3時  
 所 倉吉博物館  
 【定員】20人 [4/6 午前9時より受付開始・先着順]  
 料 400円

**自然ウォッチング①**

**チョウやトンボを観察しよう**

岩倉から菅原付近まで岩倉川に沿って歩きながら付近を飛ぶトンボやチョウの仲間などを観察してみましょう。運が良ければアゲハチョウの仲間が吸水に来ている姿が見られるかもしれません。

日 5月9日(日) 午前9時半～正午  
 所 (集合場所) 岩倉自治公民館  
 【定員】40人 [4/25 午前9時より受付開始・先着順]  
 ※動きやすい服装でご参加ください。

**令和3年度自然ウォッチング上半期計画**

回	とき	テーマ	ところ
2	5/26(水)	皆既月食と春の星座	博物館裏駐車場
3	6/19(土)	オオサンショウウオを見よう	広瀬
4	7/4(日)	不動滝の植物観察会	不動滝(関金町)
5	7/24(土)	おさかな教室	下余戸の小川
6	8/12(木)	ペルセウス座流星群と夏の星座	博物館裏駐車場

※日程や場所などは変更する場合があります。  
 ※いずれも定員を設けて開催する予定です。  
 ※詳細は募集月の市報やホームページなどでお知らせします。

**4月の休館日**


5日(月)、12日(月)、19日(月)、26日(月)

# 「打吹山長谷寺」は今年で開山1300年

～開山1300年祭に出かけよう～


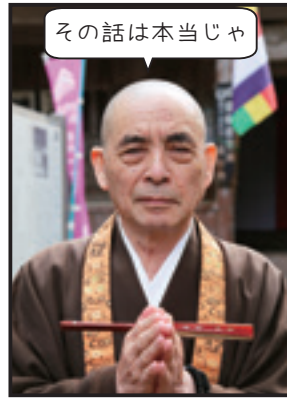


打吹公園にお花見に来たくらすけくん。トカラヤギの「くらし」と「みる」から長谷寺の情報を聞いたようです。

 長谷寺開山1300の年を記念して法要を行う予定じゃ。記念品も用意しとるぞ

### 打吹山長谷寺 開山1300年祭

【開催日】4月18日(日)  
 9:30 打吹太鼓奉納  
 10:00 角塔婆開眼法要、仁王像開眼法要、狛犬開眼法要  
 10:30 記念法要  
 ※参拝者には記念品を授与します  
 ☎長谷寺(☎22-3272)

● 倉吉市の人口 ●  
 (住民基本台帳)  
 男: 21,886人 (-12)  
 女: 24,272人 (-21)  
 計: 46,158人 (-33)  
 20,689 世帯 (-4)  
 (R3.2.28現在)

編集後記

少しずつ進めていた片付けが終盤を迎え、段ボール8箱分の本類を処分しました。読みたい本がすぐ取り出せるようになったおかげで、つい読んでしまい、片付けが進まない…。(・T・T)

全国のおさまさまな指標を紹介した県発行の1000の指標からみた鳥取県によると、鳥取県は体育館の数とプールの数いずれも人口10万人当たりが全国1位だそうです。その理由が気になります。(トピ)

今月の1枚



Instagram企画  
It's #myくらよし  
桜の花、かわいいな〜♪

投稿方法はコチラ!



tadayukiwatanabeさんの作品。投稿ありがとうございます!