

# くらよし

KURAYOSHI city's Public Relations Magazine

- 倉吉打吹まつり ..... 2
- 10月1日予約型乗合タクシー  
運行開始 ..... 6
- 集落支援員が就任しました .. 9
- マイナンバーの手続きは ..... 10
- 月刊くらすけくん / 人口 ... 24



みこし  
神輿が通るよ！粋で華やか威勢よく

～倉吉打吹まつり(8月1日(土)、2日(日))～

くらすけくん



今月のトピック：平成27年国勢調査(4～5ページ)



第39回

倉吉打吹まつり

スナップシヨット

# 夏を踊る



- 1 パレードに華を添える打吹童子ばやし
- 2 津島(愛媛県)の牛鬼(赤)と倉吉の牛鬼もすっかりおなじみ
- 3 WASSO(ワッソ)で盛り上がる会場
- 4 倉吉打吹まつりの象徴「みつぼし盆踊り大会」には約1,400人の踊り子が参加

2015.9 (2)





8月1日(土)と2日(日)、「第39回倉吉打吹まつり」が開催されました。今年のテーマは「発気揚々(はつけよい)倉吉くみんなのでつくる活気にぎわい」。

真夏日が続いた両日、さまざまなイベントや催しが行われ、テーマのとおり、仲間や家族連れが集い、大いにぎわいをみせていました。



この写真のほか、このマークのついた写真にスマートフォンをかざすとAR動画をご覧いただけます  
動画の視聴方法などは市ホームページをご覧ください



5 迫力の鳥取だらずプロレスに来場者も大喜び  
6 子どもたちが大人顔負けの歌を披露したちびっこの自慢  
7 2015年の打吹天女に選ばれた高橋真由美さん(右)と田中圭さん  
8 まつりに欠かせない打吹太鼓の壮大な鼓動  
9 花火直前の地元バンドによるアニソン・ライブで会場も大盛り上がり  
10 約4,000発の花火が、2日間にわたるまつりを締めくくった

# 平成27年国勢調査を全国一斉に行います

国勢調査は、統計法に基づいて、日本に住んでいる全ての人や世帯を対象として実施する統計調査です。9月上旬から調査員が皆さんのお宅を訪問し、調査書類をお配りします。

開 倉吉市国勢調査事務所 24-6683



パソコンやスマホで便利に  
回答。記入漏れもありません。  
インターネットでの回答は  
9/10(木)～20(日)



インターネット回答がない  
世帯には調査票を配ります。  
調査票での回答は  
10/1(木)～7(水)

国勢調査イメージキャラクター  
センサスくん(左)とみらいちゃん(右)

## 日本の今を知り、 未来をつくるための調査

国勢調査は、日本の人口や世帯の実態を明らかにするため、統計法に基づき実施する国の最も重要な統計調査です。大正9年から5年ごとに行われ、今回が20回目にあたります。

調査結果は、少子高齢化対策、防災対策、地域創生などの重要課題に対する施策に活用される

とともに、国民全員の共有の財産として、広く一般にも利用できます。

## インターネット回答が可能に

今回の国勢調査から、従来の調査員への提出、または郵送で提出する方法のほかに、インターネットでも回答できるようになりました。

また、パソコンだけでなくタ

ブレット端末やスマートフォンからも回答できます。

## 9月上旬から 調査員がうかがいます

調査員が皆さんのお宅を訪問し、調査書類を配ります。

この調査では、先にインターネットでの回答を受け付け、インターネットで回答されなかった世帯には、紙の調査票を配布して調査を行います。

9/10(木)～  
12(土)

インターネット  
回答用IDを配布



簡単だけ～

9/10(木)～  
20(日)

インターネット回答

※所要時間10分程度

9/26(土)～  
30(水)

調査票を配布

※インターネット回答のなかった  
世帯のみ

10/1(木)～  
7(水)

回答し、  
調査票を提出





腕章

国勢調査員は、  
このようなものを  
身につけています  
※イメージです



手提げ袋

不足・重複なく調査を行うために、  
訪問時に代表者の氏名と世帯の  
男女の人数をおたずねします。



国勢調査員は、倉吉市の推薦に基づき  
総務大臣が任命した非常勤の国家公務員です

国勢調査員証(上)  
調査員証のひものデザイン(下)



平成27年度国勢調査 2015 Population Census 平成27

国勢調査に回答してね!



**国勢調査の回答は義務**

統計法では、正確な統計を作成するために、調査項目に回答する義務(報告義務)が定められています。

また、回答を拒んだり虚偽の回答をした場合の罰則も定められています。

**個人情報  
厳格に保護されます**

国勢調査では、統計法によって、厳格な個人情報保護が定められています。

**インターネット回答は暗号化**

インターネット回答における通信は、すべて暗号化されています。

また、不正なアクセスなどの監視を24時間行っています。

**調査員などには守秘義務**

国勢調査に従事する者(調査員、地方公共団体の職員など)には、統計法による守秘義務が課せられています。

**「国勢調査をよそおった  
「かたり調査」に注意!**

**金銭・番号の要求はしません**

国勢調査では、金銭を要求することはありません。また、銀行口座の暗証番号やクレジットカード番号などをお聞きすることもありません。

**不審電話・メールに注意**

国勢調査をよそおった不審な訪問者、電話や電子メールなどにご注意ください。不審に思った際には回答しないで、速やかに倉吉市国勢調査事務所にお知らせください。

調査員は、その身分を証明する「国勢調査員証」を携帯しています。(上図参照)

※社会福祉施設などでは、調査員事務を「社会福祉施設などを運営する法人」に委託しており、「国勢調査業務委託証明書」を携帯しています。

国勢調査の内容、調査票の記入方法についての問い合わせは ※10月31日(土)まで

国勢調査コールセンター 0570-07-2015

IP電話のときは03-4330-2015

受付時間：午前8時～午後9時 ※土・日・祝日も利用できます。

調査票の不足、調査員への連絡が必要なときは

倉吉市国勢調査事務所 024-6683



# 10月1日から北谷地区・高城地区で路線バスの運行が変わります

予約型乗合タクシーの運行により、路線バス重複区間の解消と交通不便地域の解消が期待されます。

☎総合政策課(TEL22-8161/FAX22-8144)

## 効果①

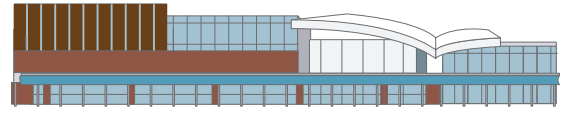
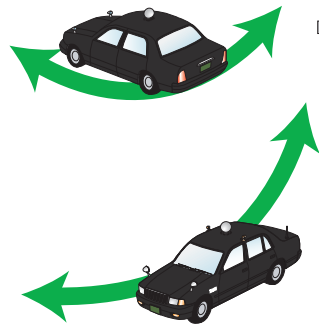
予約型乗合タクシーによる  
きめ細かい運行



高城地区



北谷地区



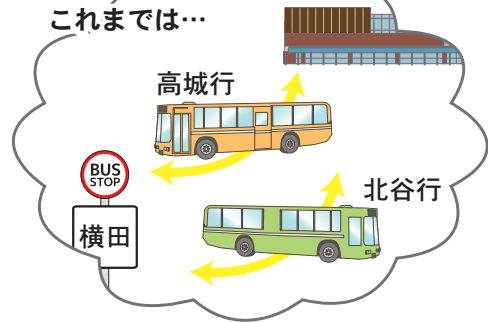
倉吉駅



## 効果②

重複区間の一本化

これまでは…



- ・事前登録・事前予約が必要
- ・路線バスとの乗り換えが必要
- ・予約の状況により乗り合わせる人数や運行ルート、到着時間が変わる
- ・家の近くまで送迎がある
- ・バス停が遠くても公共交通が利用できる

### 路線バスとの違いは

事前予約が必要ですが、どなたでも利用できます。

事前に予約した人の家を経由してバスとの乗り換え地点(横田)まで送迎します。事前登録・事前予約が必要ですが、どなたでも利用できます。

タクシー車両を利用して、路線バスのように乗り合いながら運行する公共交通です。

### 予約型乗合タクシーとは

北谷地区・高城地区において、路線バスの利用が少ない時間帯(平日昼間)に、路線バスの代わりに「予約型乗合タクシー」を運行します。

平日昼間に「予約型乗合タクシー」を運行  
土日祝日・お盆・年末年始は運行がありません。

料金は降車時に  
運転手へ



※料金は距離により  
100~300円

乗車く支払い

バスの横田発着  
2時間前までに  
日ノ丸ハイヤー  
22-3155

※運行ルートが決まると、到着予定時刻の連絡が入ります。

電話予約

ご利用は簡単!

利用者登録票を、  
総合政策課に提出



利用登録



# 運行形態の見直しで かわるもの

## 期待される効果は

### 効果①

交通不便地域\*の解消

\*バス停から半径400m

以上離れた地域のこと

予約型乗合タクシーが家の近くまで運行することにより、これまで路線バスが利用できなかつた地域でも公共交通が利用できるようになります。

北谷地区・高城地区では交通不便地域とされる24集落で新たに公共交通が運行し、家族や友人の送迎がなくても出かけることができます。

### 効果②

路線バス重複区間の解消

現在、倉吉駅から横田までは路線バス北谷線と高城線が重複し、効率の悪い運行となっています。

路線バスの運行を横田までとし、重複区間を一本化することで、より効率的な運行を行うことができます。

## 利用と見直しの循環を

「今までのバスは、『空気を乗せて走っているようで、もったいない、申し訳ない』という声から地域からあがっていました。必要なときに乗ることができる予約型乗合タクシーは、バスの通らない地区や、交通手段のない人にとって、とてもありがたい存在になります。住民の期待度は高いですよ。ようやく形になった便利な

制度です。遠慮なく登録して利用してほしいですね。しかし利用の状況は時間とともに変わっていきます。行政と地区とで見直しながら、この制度を進めていけたらと思います」



北谷地区振興協議会  
会長 笠見 猛さん

北谷

voice

高城

藤井さん「現在はバスやタクシーなどを利用し、月に3~4回、近所の人と買い物や食事に出かけるのが楽しみです



右から 藤井玲子さん、  
山増つゆ子さん(今在家)

す。運行形態が変わることを不安に言う人も多いですが、2時間前の予約が必要になるだけなので、今までと同じように利用しようと思っています」

山増さん「バスが空で走っているのを見ると気の毒で。でもなくなってしまうと、動けなくなってしまいます。だからこうして新しい移動の手段を考えてもらえるのは、ありがたいことです。なるべく利用したいです」

## 楽しみを支える公共交通

## 公共交通のこれから

### バス路線を取り巻く環境

今回、予約型乗合タクシーの導入に至った背景には、路線バス利用者の減少と、路線バスを維持する1億円を超える市の補助金の増大、交通不便地域の存在があります。これは、北谷地区・高城地区のみならず、倉吉市全域、さらには中部地区全体で抱えている問題です。

### 地域に合った運行形態を

公共交通にはさまざまな運行形態がありますが、JRや路線バスは「定時定路線運行・大量輸送」、予約型乗合タクシーは「ドア・トゥ・ドアのきめ細かい運行」など、それぞれに特性があります。

公共交通の利用が多い区間や朝晩の通勤通学時など利用の多い時間帯は、JRや路線バスを運行し、高齢者などの通院・買物の多い昼間の時間帯は予約型乗合タクシーを運行するなど、地域や時間帯にふさわしい運行形態があります。より利便性が

高く効率のよい移動手段の確保のためには、地域の実情を正確に把握し、最適な選択をする必要があります。

今後、利用者の増減や地区の事情など、公共交通を取り巻く環境は移り変わっていきます。その変化に対応し、その地域でその時にふさわしいものにしていくよう、定期的に見直しを行っていきます。

### 普段からの利用で、公共交通を維持しましょう

いずれにしても、公共交通は普段の生活になくてはならない移動手段です。今は元気で自家用車などを利用していても、高齢になって自家用車に乗れなくなったときには公共交通が必要になります。しかし、利用が少なければ運行形態の見直しどころか、公共交通の維持が難しくなるおそれもあります。

公共交通を維持するため、さらには便利にするためには、普段からの利用が大切です。ぜひ、この機会に身近な公共交通をご利用ください。



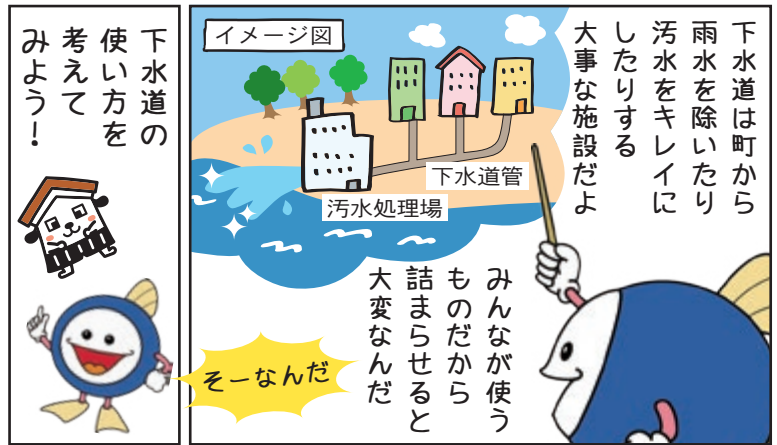
## 《下水道を正しく使いましょう》

9月10日は「下水道の日」。この機会に下水道の役割について考えてみませんか。

問 下水道課 (☎ 22-8176 / ☎ 22-8140)

下水道へ接続し  
下水道は、使用できるように  
なった区域のみなさんが接続して  
こそ、最大の効果を発揮します。  
また、くみ取り式トイレは下水  
道整備後3年以内に水洗トイレに  
改造することが建物の所有者に義  
務づけられています。未接続の場  
合、速やかな接続をお願いします。  
なお、下水道接続に伴う排水設  
備の改造に必要な資金の融資を  
あつせんする制度がありますの

で、ご利用ください。  
下水道を正しく使いましょ  
う  
下水道も正しい使い方をしなけ  
れば、水をきれいにする力を十分  
に発揮できません。  
台所では：  
● 残飯や野菜くずを流さない  
● てんぷら油などの廃油を流さない  
● フライパンなどの汚れはふき  
取ってから洗う  
残飯や野菜くずは、排水管の詰  
まりや悪臭の原因となります。ま



た、油が冷えて固まると、下水道  
管が詰まる原因となります。

水洗トイレでは...

● 専用のトイレトペーパー以外  
のものを流さない  
● タオルや衣類を落としても絶対  
に流さない

これらは便器や排水管が詰まる  
原因となります。特にマンホール  
ポンプ\*にタオル、衣類などの異  
物が流れ込むと、ポンプが故障し  
て運転できなくなります。  
\*下水道は、高い所から低い所へ自然流  
下で汚水を流していきます。しかし、地  
形などの理由により自然流下できない  
場所では、マンホール内にポンプを設  
置して強制的に汚水を送っており、これ  
をマンホールポンプと呼んでいます。

集落排水の地域では...

分離しますが詰まるのを防ぐた  
め、定期的に清掃しましょう。

また、排水設備工事をするとき  
は、必ず市が指定した「指定業者」  
へ申し込んでください。指定業者  
は、法律や条例で定められた基準  
に合った排水設備を設置するため  
に必要な技術を習得しています。  
※指定業者の一覧は市ホームページ  
で確認できます。また、  
下水道課でも配布して  
います。



### 9月10日は「下水道の日」

#### ～忘れない 暮らしの下に 下水道～

下水道の役割は、雨水や汚水を地下水路に集め、  
処理場で浄化処理を行い、きれいな水を自然のサイ  
クルに戻すことです。下水道の日は、その役割  
の一つである「雨水の排除」を念頭に、台風が多い  
二百十日を過ぎた二百二十日にひゃくとおかが適当であることか  
ら、9月10日とされました。下水道の役割や下  
水道整備の重要性などについて理解と関心を深め  
ることを目的としています。

※二百十日、二百二十日は雑節の一つで、立春から数えた  
日数です。

### 10月1日は「浄化槽の日」

#### ～浄化槽の適正な維持管理と法定検査を～

浄化槽に関する諸制度を整備した「浄化槽法」が  
施行された10月1日に由来しています。

浄化槽は、し尿や生活雑排水の汚れをきれいに  
して、川や湖などへ流しています。しかし、管理  
が不十分な浄化槽では、汚れたままの水が流れ出  
てしまい、生活環境の悪化につながります。

大切な自然や生活環境を守るため、浄化槽を使  
用している人は、「浄化槽管理者」として法令など  
に基づく適正な維持管理と法定検査の受検をお願  
いします。



## 《新しい集落支援員を紹介します》

上北条・小鴨・社地区に着任しました。

☎地域づくり支援課(☎22-8159/☎22-8230)

### 西村 彰<sup>あきら</sup>

勤務場所：上北条公民館

上北条地区の皆さんに早く顔と名前を覚えていただき、地域、集落での課題・問題点などの掌握と改善に向けた活動を、行政とのパイプ役として行っていきたくと考えています。何でもご相談ください。

### 安藤 文江<sup>ふみえ</sup>

勤務場所：社公民館

倉吉にUターンして9年、改めて故郷の素晴らしさを再認識しました。自身の人生経験を総動員して地域の問題解決に貢献したいと思います。気軽に声をかけてください。

### 池本 恭英<sup>やすひで</sup>

勤務場所：小鴨公民館

長年のラグビー活動を通じて培った、ワン・フォー・オール、オール・フォー・ワンの精神にのっとなって、地域の皆さんと共に活動をしていきたいと思っています。地域における課題や問題点はいろいろあると思いますが、少しでも活性化のお役に立てるよう頑張ります。

### 集落支援員制度とは

人口減少や高齢化が深刻な集落・地域を支援員が巡回して、状況を調べたり、住民と話し合いを行いながら、集落の維持活性化を図る制度です。地域の現状に目を配ることで、地域内で発生している課題を掘り起し、解決に向けた話し合い

や体制づくりを進め、地域の実情に応じた維持活性化を図ります。

このたび、上北条、社、小鴨地区に集落支援員を配置しました。集落や地域にとって必要な、役に立つ取り組み・行政サービスなどの模索を進めていきます。



# 《マイナンバー(個人番号)が10月以降に通知されます》

住民票の住所地に送付されますので、確実に受け取り、ご利用ください。

☎市民課(☎22-8155/☎22-1087)

## 1 住所地を確認

マイナンバーの通知は、住民票の世帯ごとに転送不要の簡易書留で送付されます。住民票の住所地と異なるところに住んでいる人は、この通知を受け取ることができない可能性があります。

なお、やむを得ない理由により住民票の住所地で受け取ることができない人は、事前に居所情報登録を行ってください。

※詳しくは左記をご覧ください。

登録は  
お早めに

やむを得ない理由により住民票の住所地で受け取ることができない人は…

「居所情報登録申請書」を

**9月25日(金)**までに住民票のある

住所地の市区町村に持参または郵送してください。

### ※申請が必要な人

東日本大震災による被災者で住所地以外の居所に避難している人

DV、ストーカー行為、児童虐待などの被害者で住所地以外の居所に移動している人

1人暮らしで、長期間、医療機関・施設に入院・入所している人

申請書は、お近くの市区町村、総務省ホームページ([http://www.soumu.go.jp/kojinbango\\_card/](http://www.soumu.go.jp/kojinbango_card/))などで入手またはダウンロードできます。



## 2 書留の中身を確認

簡易書留でマイナンバーの通知が届いたら、次の3つが入っているか確かめましょう。

- ①通知カード 自身のマイナンバー、氏名などを記載したカード
- ②申請書と返信用封筒 ③①の個人番号カードの交付申請を郵送で行う際に使用するもの
- ③説明書 マイナンバーに関する説明書類

## 3 個人番号カードの交付申請

個人番号カードの交付を希望する人は、申請が必要です。

申請方法は2とおりです。

### ① 郵送で申請

個人番号カードの申請書に自身の顔写真を貼り、返信用封筒に入れて郵便ポストに投函します。

### ② オンラインで申請

スマートフォンなどで顔写真を撮影し、所定のフォームからオンラインで申請します。

## 4 個人番号カードの受け取り

個人番号カードの交付は、平成28年1月以降です。

倉吉市役所の窓口で受け取れますので、次の3つをご用意ください。

①通知カード ②①の書留で送付されたもの

②交付通知書 自身の個人番号カードを窓口で受け取る準備ができたことをご知らせするもので、平成28年1月以降に送付されます。

### ③ 運転免許証などの本人確認書類

④住民基本台帳カード カードを保有している人。個人番号カードの交付を希望する場合は、カードを重複して持つことはできません。

※受け取りのとき、個人番号カードに、

インターネット上での手続きなどのために利用する2種類のパスワードを設定していただきます。

Phishing(確定申告)などで電子証明書を利用している人はご注意ください!

マイナンバー制度が導入されると、住民基本台帳カード(住基カード)の交付は、平成27年12月22日(火)午後5時で終了します。

あわせて、この中に記録されている公的個人認証サービスによる電子証明書の発行業務も終了します。

個人番号カードは即日交付できません

すでに発行している電子証明書は、有効期限まで使用できませんが、Phishingによる確定申告など電子証明書が必要なときに、有効期限内かどうかをあらかじめ確認しておくことが必要です。

マイナンバー制度による個人番号カードは、即日交付ができません。制度開始当初は、個人番号カードの交付申請が集中することが予想されるため、場合によっては、確定申告などを行う時期に、交付が間に合わない可能性があります。早めに個人番号カードの申請手続きをおこなってください。



# ハート・ベリアフリー

倉吉市人権局

☎22-8130 / ☎22-8135

✉ jinkenseisaku@city.kurayoshi.lg.jp

## 豊かで活力ある社会の実現に向けて

### ■ 役員の半数が女性（新町一丁目自治公民館）



新町1丁目  
津和野 敬 公民館長

新町自治公民館では、公民館活動において、住みよいまちづくりを進める中で、女性が積極的に活動に参画してきました。その結果、役員に占める女性の割合も半数となり、住民同士のつながりができて、公民館活動も活性化しています。

### ■ 食事処を女性部が運営（遊YOU村女性部）

「清流遊YOU村」は、旧関金町時代の村おこし事業に始まり、小泉・米富地区の女性が「食事処」の運営に携わっています。遊YOU村女性部の活動を通じて女性が地域活動に参画することになり、女性同士がつながり、村づくりへとつながっています。



遊YOU村女性部  
池山 美智江さん

### ■ 男性も育児休暇を取得（社会医療法人仁厚会）



社会医療法人仁厚会  
中村 直子 会計部長

仁厚会は、医療福祉業の特性で女性職員が7割を占める中、男性職員にも働きやすい職場であるよう、人事給与と制度も変更し、男性の育児休暇の取得にもつながりました。今後も、ライフステージに応じた柔軟な働き方を応援していきます。

「倉吉市男女共同参画推進まちづくり表彰」は、男女共同参画社会の実現に向けて、積極的に取り組んでいる市民や事業者を表彰する制度です。今年度の表彰は、制度を設けて初めて行ったもので、2つの市民団体と、2つの事業者から応募がありました。

応募のあった団体などについて、「倉吉市男女共同参画推進市民会議」で審議し、表彰するところが決まりました。6月27日（土）に、倉吉交流プラザで表彰式を行いました。被表彰者の取り組みについて紹介します。

## 倉吉市男女共同参画推進まちづくり表彰 4団体を表彰

### ■ 連続休暇と男性の育児休暇（流通株式会社）

流通では10日間の連続休暇を導入。社員は、この期間にリフレッシュしています。休暇取得者が不在でも「チームで仕事をする」意識と、お互いをフォローする意識が培われてきています。働く環境を整備するなかで、男性の育児休暇の取得者も続いています。



流通(株)  
代表取締役 江原 剛

### 人権のために学ぶ同和教育講座

【第5回：9月5日（土）】

テーマ「あらためて子どもの人権を考える

～自然の中で仲間と共に～

講師：小南広之さん（淡路島冒険の森主宰）

参加費無料・手話通訳有り・申込不要

会場：倉吉交流プラザ視聴覚ホール

時間：午後1時半～3時半

### 人権相談を行っています

【倉吉会場】市役所東庁舎第3会議室

とき：9月18日（金）午後1時～3時

男女共同参画社会とは、仕事、家庭、地域生活など、多様な活動を自らの希望に沿った形で展開でき、男女がともに夢や希望を実現できる社会です。この表彰制度は、年1回の実施を予定しており、倉吉市の男女共同参画社会の実現に向けた取り組みの一つとして定着させていきます。こうした取り組みを幅広く知ってもらい、関心や意欲を高めていくため、市民の皆さんから積極的な事例についてご応募ください。

【関金会場】高齢者生活福祉センター（関金宿）

とき：9月11日（金）午後1時～4時

やまのうえのおくら  
 ～山上憶良がやってきた！～  
 素敵な短歌をありがとう

7月25日(土)

伯耆国府跡ほうきこくふあとが残る社地区の「第30回やしろ五輪まつり」で、福井伸一郎教育長が山上憶良ふんに扮し、奈良時代の復元衣装を着用した市立図書館の職員らとともに、山上憶良の伯耆国赴任の様子を演じました。劇中では「平成26年度第3回山上憶良短歌賞」の受賞作品を朗読ボランティア「やまびこの会」メンバーが詠い、小学校部門の受賞者の福田真貴まきさん(河北中1年 ※受賞時は西郷小6年)に、受賞作品の短歌が書かれた「笏」と山上憶良煎餅が贈呈されました。



～白壁土蔵群 光の回廊、打吹天女伝説まつり～  
 光の路みちに誘われて

7月25日(土)

白壁土蔵群周辺に一升瓶を利用した灯ろうやかがり火が並び、ほのかな温かい光で道を照らしました。これは、町歩きを楽しんでもらおうと、倉吉打吹まつりの一週間前に行われる恒例行事です。また、会場付近の銀座通りでは打吹天女伝説まつりが行われ、成徳・明倫小学校金管バンドパレードや、小学生のみつぼし踊り、打吹童子ばやしの演奏が会場を賑わせました。子どもたちの演技や灯ろうの光に誘われた人々で、赤瓦一号館駐車場に設けられた屋台も盛況となりました。



～中学総体大会結果報告、全国大会・中国大会出場激励会～  
 日ごろの感謝を胸に

7月28日(火)

中国大会・全国大会に出場する5中学校計49人の健闘を祈り、激励会が市役所西玄関で行われました。選手を代表し、和泉智也いずみともやさん(河北中卓球部)が「感謝の気持ちを力に、全力で戦う」と決意を表明。続いて各部の代表が大会への抱負や決意を述べました。中国大会は8月3日(月)～9日(日)に行われ、バドミントン男子個人シングルスで河北中が3位を収めるなど奮闘。全国大会は8月17日(月)より開催され、柔道で西中(個人)、河北中(個人・団体)が出場しました。



～青少年日韓交流事業～

オソワ! チングヤ! (ようこそ! お友だち!)

7月31日(金)～8月4日(火)

倉吉市と国際姉妹都市提携協定を結んでいる羅州市(大韓民国)の中学生10人が来日。市内の中学生とともに、カヌー体験や、竹で作った食器を使った流しそうめん、倉吉打吹まつり見学などを通してお互いの文化を学び、交流を深めました。初めは緊張した表情だった両市の参加者も、英語やジェスチャーなどを交えながらコミュニケーションをとるうちに次第に笑顔も増え、交流が進むにつれてまるで旧知の仲のように打ち解けていました。





たてのひろし  
～企画展 舘野 鴻 絵本原画展～

絵本でありながら図鑑を見るような細密さ  
8月1日(土)～30日(日)

倉吉市の緑を守り育てる条例制定30周年を記念し、企画展「舘野 鴻絵本原画展」が開催されました。打吹山でも見ることのできるギフチョウの生態を精緻に描いた絵本『ぎふちょう』や、甲虫シデムシを描いた『しでむし』の原画を中心に、スケッチ作品や解剖図、昆虫標本などの展示200点以上があり、訪れた人は足を止め、作品の数々に見入っていました。8月1日には舘野鴻さんによる展示解説が行われ、来場者は、絵を描くときのエピソードなどに感心していました。



～新規高校卒業者求人要請～  
来春に向けて求人確保を  
8月5日(水)

来春の新規高等学校卒業予定者で、地元での就職を希望する生徒が就職できるよう、高等学校、公共職業安定所、倉吉市の3者が倉吉商工会議所へ要請しました。倉吉市内の有効求人倍率は全国平均に追いつくものの、常用として働く正社員の募集が少ないことが現状です。来春の卒業予定者数903人のうち、就職希望者は226人。そのうち180人程度が県内就職希望者です。地元での雇用は、若者の県外流出を抑制するもので、若者定住化に繋がることが期待されます。



～ふるさと納税街頭PR～  
ふるさとへエールを  
8月12日(水)

お盆の帰省客や観光客などに向けて、石田耕太郎市長、由田隆議長をはじめ、打吹天女の高橋真由美さんと、くらすけくんらがJR倉吉駅で、ふるさと納税の街頭PRを行いました。午後2時半に到着したスーパーはくとから続々と下車する乗客に、石田市長らは、「おかえりなさい」と声をかけながら、ふるさと納税や観光のパフレットなどを手渡しました。倉吉市へのふるさと納税は、7月末で約1億1,500万円と、昨年同時期に比べ1.3倍となっています。



広島県選出中!! 倉吉市総合政策課  
TEL:0858-26-1161 FAX:0858-26-1144

先の見えない時代の確かな実物資産

**メープルリーフ金貨**

「金」は少額から持てる資産です。

【1オンス金貨参考価格】  
税込小売価格 ¥174,647  
(H27.6月2日の価格)  
他に1/2、1/4、1/10の  
4種類の大きさがあります。

資産を小分け  
しやすく小額投資に  
向いています。  
もちろん1枚ずつ  
売却することも  
可能です。

▲1オンス(31.1035g)直径30mm 厚さ2.8mm(純金製)  
金・プラチナのお求めは「田中貴金属工業」正規特約店、中井脩まで。

宝石・時計・メガネ・補聴器

**中井脩倉吉店** 中井脩 検索

**NAKAISHU** 倉吉市上井町1丁目220 TEL:0858-26-4411

師匠小三治のもとでしっかりと磨き上げられた  
古典落語をたっぷりとお楽しみください。

**柳家三三**  
やなぎやさんざ  
独演会

2015年10月18日(日)

倉吉交流プラザ・視聴覚ホール 0858-47-1181  
13:00 開場 13:30 開演 全席指定 ¥3,300【税込】

チケット販売先  
(有)オリオネット  
電話 48-0100  
FAX 48-0150  
sanza@toku3.co.jp  
ローソン・チケット  
(ローチケ)  
Lコード: 69663  
別にローチケ販売手数料が必要です  
店頭: Loppi (ロッピー)  
ネット: <http://l-tike.com/>  
電話: 0570-084-006  
※来就児童のご入場はご遠慮ください

## 交通死亡事故が多発しています

高齢者の交通死亡事故が、7月から倉吉市内で多発しています。

### 運転者のみなさんは

交差点や横断歩道付近ではスピードを落とし、歩行者に注意してください。

夜間に運転する場合は、ヘッドライトのハイビームを有効に活用しましょう。

### 歩行者のみなさんは

夜に外出する時は、反射材を着用するなど、交通事故防止を心がけましょう。

問 防災安全課(☎22-8162/☎22-1087)

## 第3子以降の保育料を無償化します

倉吉市では、世帯の第3子以降の保育所などの利用者負担額(保育料)を、9月から無償化します。

現在保育所などに入所している人のうち、無償化により利用者負担額(保育料)が変更になる人には、通知を送ります。

### ■無償化の対象

平成27年9月分以降の、子どものための教育・保育に関する利用者負担額(保育料)

### ■対象者

倉吉市に住所のある世帯の第3子以降の児童のうち、保育所または認定子ども園に入所している児童

問 子ども家庭課(☎22-8100/☎22-7020)

## 防災行政無線戸別受信機の追加設置について

防災行政無線戸別受信機は、1世帯あたり1台を無償貸与していますが、2台目を1台あたり20,365円※設置手数料込みで購入していただけます。

追加設置を希望される場合は、防災安全課へお問い合わせください。

問 防災安全課(☎22-8162/☎22-1087)

## 秋の全国交通安全運動が実施されます

9月21日(月)から30日(水)まで、秋の全国交通安全運動が実施されます。倉吉市では交通安全講習会などを実施する団体などに啓発物品を提供しています。数・種類に限りがありますので、事前に防災安全課へお問い合わせください。

問 防災安全課(☎22-8162/☎22-1087)

## 9/9は救急の日、9/6～12は救急医療週間

突然の意識消失や、心臓・呼吸停止が起きたときには、いかに早く有効な救命処置を行うかが大切です。

消防署では、住民のみなさんに心肺蘇生法、AED(自動体外式除細動器)の使用法など、救命処置の講習を行っています。ぜひ受講してください。講習を希望する人や団体は、最寄りの消防署へお気軽にお問い合わせください。

【講習会申し込み・問い合わせ】

申 問 倉吉消防署(☎26-2122)

申 問 西倉吉消防署(☎28-2110)

申 問 湯梨浜消防署(☎35-2713)

申 問 琴浦消防署(☎52-3346)

## お知らせ information

### 国民年金加入の手続きはお済みですか

20歳以上60歳未満の人は、国民年金への加入が義務付けられています。また、会社を退職したときは、厚生年金(または共済年金)から国民年金への変更の届出が必要です。

国民年金の保険料は、月額15,590円※平成27年度です。

国民年金に加入しなかったり、保険料を未納のままにすると…

万一病気や事故で障がいが残ったときに障害基礎年金が受けられない場合があります。

保険料を納めることが困難な場合

所得額に応じて「全額免除」または「一部納付」制度や、30歳未満の人は「若年者納付猶予制度」がありますので、早めに手続きをしてください。

退職(失業)の場合

免除審査の特例(退職した人の所得を除外し審査する)があります。雇用保険受給資格者証、雇用保険被保険者資格喪失確認通知書など、失業していることを確認できる公的機関の証明を持参してください。

学生には「学生納付特例制度」

申請する場合は、学生証または在学証明書を持参してください。

納付特例を受けた期間の保険料は、10年以内であれば、さかのぼって納めることができます。

長い人生をずっと支える国民年金。まだ加入していない人はすぐ手続きし、保険料を納めましょう。

問 日本年金機構倉吉年金事務所(☎26-5311/☎26-1742)または市民課(☎22-8155/☎22-2954)







## 気軽に相談を

<p>●行政相談所</p> <p>【倉吉会場】市役所第3会議室</p> <p>☎9月18日(金)午後1時～3時</p> <p>【関金会場】高齢者生活福祉センター</p> <p>☎9月25日(金)午後1時～3時</p> <p>問 総務課(☎22-8112/☎22-1087)</p>
<p>●くらよし農家相談会</p> <p>☎9月16日(水)午前9時～午後3時</p> <p>所 市役所北庁舎会議室</p> <p>問 農林課(☎22-8157/☎23-9100)、 または農業委員会事務局(☎22-8171)</p>
<p>●市民生活相談窓口</p> <p>生活全般の相談窓口です。</p> <p>問 地域づくり支援課(本庁舎3階/☎22-2717/☎22-8230)</p>
<p>●多重債務・法律相談会 ※要事前予約</p> <p>☎9月18日(金)午後1時半～4時</p> <p>所 倉吉未来中心</p> <p>問 中部消費生活センター(☎22-3000)</p>
<p>●司法書士による無料法律相談会</p> <p>☎9月26日(土)午後2時～5時</p> <p>所 倉吉未来中心セミナールーム5</p> <p>【内容】相続・遺言、不動産の贈与・売買、高齢者・障がい者の財産管理など</p> <p>※前日までに要予約(☎26-7123)</p> <p>問 鳥取県司法書士会(☎24-7024)</p>
<p>●調停相談会 ※相談無料</p> <p>☎9月16日(水)午前10時～午後3時</p> <p>所 倉吉未来中心セミナールーム4</p> <p>【内容】調停手続の利用について(民事上の争いごと、家庭内の問題など)</p> <p>問 鳥取地方・家庭裁判所事務局総務課(☎0857-22-2171)</p>
<p>●全国一斉！法務局休日相談所</p> <p>☎10月4日(日)午前10時～午後3時</p> <p>所 鳥取地方法務局倉吉支局 (駄経寺町)</p> <p>【内容】遺言、相続、心配ごとなど</p> <p>※要事前予約。相談無料。</p> <p>問 鳥取地方法務局倉吉支局(☎22-4108)</p>

## ご存じですか？屋外広告物のルール

毎年9月1日～10日は「屋外広告物適正化旬間」です。

屋外広告物が無秩序に掲出されてしまうと、まちの美観を損なうほか、思わぬ事故が発生する危険があります。

倉吉市では、良好な景観の形成と広告物による事故防止を目的に「倉吉市屋外広告物条例」を定め、広告物の適正な掲出をお願いしています。

### ■屋外広告物とは

「常時または一定の期間継続して屋外で公衆に表示されるもの」で、個人や法人の名称、商品名などの文字表示から、商標やシンボルマークなどの記号表示、その内容が営利を目的としないものまで含まれます。

### ■屋外広告物を掲出するには

掲出する場合の多くは許可が必要です。

また、許可を得るには市が定める基準を守らなければなりません。まだ手続きがお済みでない場合は、速やかに申請してください。なお、手数料がかかりますので、詳しくはご相談ください。

問 管理計画課(☎22-8131/☎22-8179)

## 戦後70年の節目に — 戦没者慰霊祭にご参列を

第62回倉吉市戦没者慰霊祭を開催します。今年は戦後70年という節目の年にあたります。

多数のご遺族、市民の皆さんのご参列をお願いします。

☎10月1日(木)午後1時半～

所 倉吉未来中心小ホール

問 福祉課(☎22-8118/☎22-7020)

## 9月は、障害者雇用促進月間です

障がいのある人の職業的自立の支援をめざします。

### ■身近な相談窓口

障害者就業・生活支援センター  
くらよし(昭和町1-156/☎23-8448)

センターでは、障がいのある人の仕事探しの相談や、「仕事がうまくいかない」「自立して生活したい」などの悩みに答えるため、仕事と生活の両面の支援を行います。お気軽にご相談ください。

### 【支援内容】

- ・仕事に就くために必要な準備や仕事を続けられるようにハローワーク、障害者職業センターなどと連携してサポートします。
- ・就労に伴う生活の悩みについて必要に応じて関係機関と連携をとりサポートします。
- ・障がいのある人、事業主へ実習や雇用などに関する相談に応じています。

問 福祉課(☎22-8118/☎22-7020)

## 税関では通貨・証券などをお返ししています

税関では、お預かりしている通貨・証券などをお返ししています。

■終戦後、外地から引き揚げた人が、上陸港の税関、海運局に預けた通貨・証券など

■外地の集結地において、総領事館、日本人自治会などに預けられた通貨・証券などのうち日本に返還されたもの

返還の申し出は、本人ばかりでなく家族でも結構です。心当たりのある人は、境税関支署へお問い合わせください。

問 境税関支署(☎0859-42-2228/☎0859-42-3893)

倉吉淀屋(東岩倉町 旧牧田家住宅)の古写真を探しています 問 文化財課(☎22-4419/☎22-2303)

旧牧田家住宅の付属屋を江戸時代の表構えに復原するため、資料を集めています。ご協力をお願いします。

## 手話奉仕員養成講習会 「入門編」受講者募集

聴覚障がい者のコミュニケーション支援を行う手話奉仕員を養成するため、講習会を開催します。

【対象】聴覚障がい者などの福祉に対して、理解と熱意のある高校生以上の人

【内容】実技と講義

日 10月15日からの毎週木曜日(全21回) 午前10時～正午

所 倉吉体育文化会館

【定員】40人

料 受講料2,000円

※テキスト代別途必要

【受講申込】受講申込書に記入し、申し込み先へ郵送してください。

※「手話奉仕員養成講習会受講申込書在中」と朱書きしてください。

※受講申込書は、鳥取県中部聴覚障がい者センター窓口または市ホームページで入手できます。



【申込締切】9月29日(火)必着

申 問 〒682-0822 葵町724-15 鳥取県中部聴覚障がい者センター(TEL27-2355/FAX27-2360)

## ハンセン病回復者との 県民交流事業参加募集

歴史館や施設の見学、入所者との交流会を行います。

日 10月15日(木)午前8時～午後8時

【訪問先】国立療養所<sup>おくこうみょうえん</sup>久光明園、<sup>ながしまあいせいえん</sup>長島愛生園(岡山県瀬戸内市)

料 参加無料 ※昼食代は各自

【募集人数】24人

【募集期限】9月25日(金)消印有効

【申込方法】住所、氏名、年齢、電話番号、訪問経験の有無、入所者に聞きたいことを記入し、郵送、ファクシミリまたは電子メールで申し込み

申 問 〒682-0802 東巖城町2

中部総合事務所福祉保健局 健康支援課

(TEL23-3145/FAX23-4803/

chubu\_fukushihoken@pref.tottori.jp)

## 防衛大学校学生、防衛 医科大学校学生を募集

### ■防衛大学校学生

【試験日】11月7日(土)

### ■防衛医科大学校医学科学生

【試験日】10月31日(土)

### ■防衛医科大学校看護学科学生

【試験日】10月17日(土)

### 共通事項

【資格】高卒(見込み含む)で、21歳未満の人

【受付期間】9月5日(土)～30日(水)

問 自衛隊鳥取地方協力本部倉吉地域事務所(パープルビル4階(山根 パープルタウン向かい) TEL26-2900)

## 募集 collect

## 協働のまちづくり活動 助成団体を募集します

倉吉市では、自主的で公益的な市民活動団体に対して助成を行っています。

みなさんの独自の発想と専門性を生かし、地域の多様なニーズに対応する事業を実施する市民活動団体を募集します。

【応募資格】市内で活動する5人以上の市民活動団体

【募集団体数】

新規団体：1

継続団体：5

※募集団体数は、応募状況により変更することがあります。

※応募多数の場合、抽選により決定します。

【助成金額】

新規団体事業：上限10万円

継続団体事業：上限5万円

※いずれも対象経費の10/10を助成します。

【応募期間】9月1日(火)

～30日(水)

【申請方法】申請書類を地域づくり支援課へ提出してください。

※申請書類は、市ホームページまたは、地域づくり支援課で入手できます。



申 問 地域づくり支援課(TEL22-8159/FAX22-8230)

## くらしよし倉吉便利帳 掲載記事の訂正について

くらしよし倉吉便利帳に次のとおり誤りがありました。おわびして訂正いたします。

### 55ページ・放課後児童クラブ

クラブ名	(誤)	(正)
上北条児童クラブ	公立	私立
ポプラ学級	私立	公立
ぶるーむ学級	公立	私立
成徳学童クラブ	公立	私立
明倫児童クラブ	私立	公立
みのりクラブ	公立	私立
社児童クラブ	公立	私立
灘手児童クラブ	公立	私立

問 子ども家庭課(TEL22-8100/FAX22-7020)

## くらしよし倉吉便利帳をお役立てください



倉吉市では、窓口業務や施設の利用案内など、暮らしに役立つ行政情報を分かりやすくまとめたガイドブック「くらしよし倉吉便利帳」を発行しました。

この便利帳は、市内全戸に配布しています。お手元に見当たらない場合は、お問い合わせください。

問 総合政策課(TEL22-8161/FAX22-8144)



## 生涯学習講座『「みち」をきわめる』受講生を募集します！

倉吉を中心に近年注目されている事柄を「きわめる」をテーマに取り上げます。

回	開催日	テーマ	講座名	講師
1	9月19日(土)	愛をきわめる	山上憶良一歌にたくした家族愛一	<small>われいてるお</small> 根鈴輝雄 倉吉博物館長
2	9月27日(日)	モノ作りをきわめる	玉作り、されど玉作り一極細の世界一	<small>みいだたくろう</small> 箕田拓郎 教育委員会文化財課主任
3	10月10日(土)	精神をきわめる	神仏に向かって一三徳山と蔵王権現一	<small>さなだひろゆき</small> 眞田廣幸さん(倉吉文化財協会 会長)
4	10月24日(土)	未知をきわめる	偶然は準備のある者にしか微笑まない 一宇宙から人生をみる一	<small>なかむらえいぞう</small> 中村栄三さん(岡山大学地球物質科学 研究センター センター長)
5	11月7日(土)	伝統をきわめる	日本刀のルーツは伯耆から	<small>かねさきひでとし</small> 金崎秀壽さん(刀匠)
6	11月21日(土)	文化財をきわめる	資料を守り伝える一修復家から一	<small>はたひろし</small> 秦 博志さん(修復家)

【時間】午後1時半～3時／**所**交流プラザ 2階 視聴覚ホール

**料**一講座500円。年間パスポート1,000円(何回でも受講可)

※大学生以下無料／※受講申込は電話・ファクシミリ・郵送・メールにて

### ■特別講座「技術と心をきわめる一正倉院宝物から華開いた木の物語一」 ※受講無料

【講師】大坂弘道さん(重要無形文化財保持者)

**日**10月3日(土)午後1時～2時半／**所**交流プラザ 2階 視聴覚ホール

### ■市内研修「くらよし文化のまち歩き～白壁土蔵群周辺～」 ※参加無料

**日**11月3日(火・祝)午前10時～午後4時／**所**倉吉淀屋、くら用心周辺

**申**問 生涯学習課(〒682-8611 葵町722 **TEL**22-8167 / **FAX**22-1638 / **E**gakushu@city.kurayoshi.lg.jp)



## 自転車も「ルール」を守って 乗りましょう

- ①信号は守りましょう
- ②「一時停止」の標識がある場所は、いったん停止しましょう
- ③歩道では、歩行者を優先しましょう
- ④車道では、左側を通行しましょう
- ⑤交差点では、前後左右の安全を確認しましょう
- ⑥子どもはヘルメットを着用しましょう
- ⑦無灯火、並進、二人乗りはやめましょう
- ⑧携帯電話の使用、傘さし、音楽を聴きながらの運転はやめましょう

## ニホンリスオープンケー ジを一般公開します

ニホンリスをケージ内で間近で観察していただくことができます。倉吉パークスクエアにお越しの際には、お気軽にお立ち寄りください。

**日**9月12日(土)～11月29日(日)の土曜日・日曜日・祝日 午後1時～3時

**所**倉吉パークスクエア内 ニホンリスオープンゲージ(市営ラグビー場隣)  
※悪天候の場合は、一般公開を中止と  
する場合があります。

※保育園・小学校などの5人以上の団体単位での事前予約は随時受け付けています。

**申**問 市立図書館 **TEL**47-1181 / **FAX**47-1180)



催し event

## 瓦をテーマに倉吉学講 座を開催します



伯耆国庁と国分寺について、出土した瓦から分かる造営当時の様子についてお話しいただきます。

**日**10月4日(日)午後1時半～

**所**成徳公民館

【演題】のきがわら「軒瓦から見た伯耆国庁と国分寺の造営」

【講師】せおしゅうそう妹尾周三さん(東広島市教育委員会 生涯学習部 出土文化財管理センター センター長)

**料**参加費無料

**申**問 倉吉文化財協会事務局(文化財課内 **TEL**22-4419)



### 倉吉AIR(アーティスト・イン・レジデンス)開催

～国内外のアーティストが倉吉で作品制作～

	明倫AIR	小鴨AIR・関金AIR	成徳AIR
期間	9/3(木)～11/30(月)	7/25(土)～10/15(木)	10/25(日)～11/1(日)
主な会場	旧仲倉医院(越殿町)	いすら館(西倉吉町) サロンド(関金宿)	認定こども園倉吉幼稚園・倉吉保育園(仲ノ町) TIRIOR Hair care and Design(魚町)

【アーティスト】大野隆介(映画監督)、Seth High(写真家)、福田教雄(編集者)、Amephone(音楽家)、スズキコージ(絵本画家)

問 明倫AIR(宮地 旧仲倉医院内 ☎24-5083) / 小鴨AIR・関金AIR(波田野 ☎090-9501-3070) / 成徳AIR(日野 倉吉幼稚園内 ☎22-4680)

### 全日本少林寺流空手道連盟「錬心館」 第9回 鳥取地区-近県青少年交流大会

日 9月21日(月・祝)午前10時～午後4時 / 所 市営武道館

問 錬心館空手道鳥取支部(米田☎28-5466)

### 鳥取県中部健康セミナー 骨と関節の日イベント

～講演 ロコモの大敵・肥満～

日 10月4日(日)午後2時～4時

所 倉吉未来中心 セミナールーム3

※内容についての詳細は、お問い合わせください。

問 鳥取県中部医師会(☎23-1321)または池田整形外科医院(☎22-7211)

### 第30回くらよし女子駅伝 / 第35回日本海駅伝競走大会

～都大路の前哨戦～

全国から強豪校が名を連ね、健脚を競います。

日 10月4日(日) くらよし女子駅伝 午前10時スタート  
日本海駅伝 正午スタート

所 いずれも倉吉市営陸上競技場発着

※当日は交通規制が行われますので、ご協力をお願いします。

問 生涯学習課(☎22-8167 / ☎22-1638)

### EVENT INFORMATION

## まちのイベント

### シルバー派遣で働きませんか? 接遇・マナー講習

日 9月16日(水)、11月10日(火) 午後1時半～3時半

所 倉吉市文化活動センター(リフレプラザ倉吉)

【対象】60歳以上で、講習後にシルバー人材センターに会員登録し、派遣会員として働く意欲のある人

【定員】20人

問 鳥取県シルバー人材センター連合会(☎0859-37-2531)

### 関金御幸行列～美しい所作や装束が見ものです～

倉吉市指定無形民俗文化財にも指定されている関金御幸行列は、湯関神社・大鳥居神社・日吉神社の3社による、大名行列を模した行列で、起源は江戸時代後期にさかのぼるといわれています。

日 9月21日(月・祝)午後1時～4時

所 関金庁舎から温泉街、大滝山地蔵院付近まで

問 関金御幸行列伝承保存会(☎45-3585)

### みんなのバリアフリーコンサート in くらよし2015

日 9月26日(土) 開場:午後1時半 / 開演:午後2時

所 倉吉未来中心 小ホール

【演奏者】齋藤友紀(フルート) / 小林圭子(バイオリン) / 須々木竜紀(チェロ) / 稲毛麻紀(ピアノ) / 生原圭太(コントラバス) / 小椋美香子(ソプラノ)

問 福祉課(☎22-8118 / ☎22-7020)

### コミュニティプラザ百花堂 展覧会・展示会

開催日	催事内容
9/ 3(木)～9/ 8(火)	第7回NHK文化センター写真技法 倉吉教室作品展
9/10(木)～9/15(火)	高見喜美子レザークラフト作品展
9/17(木)～9/22(火)	中部水彩画展
9/24(木)～9/29(火)	一美会展

問 コミュニティプラザ百花堂(☎22-6811)

## TOHO

東宝ストア

- 新町店 22-6281
- ロータリー店 22-2971
- 西倉吉店 28-0121
- 由良店 37-4572
- 米田店 23-6111
- 河北PLAZA 26-8080

お祝いのお寿司や  
お盛合せ  
ご予約承ります。



## Ajiso

新あじそう

- パール店 26-1121
- ハワイ店 35-3431

### Quality of Sound, Quality of Service リオネット補聴器

新しい補聴器を  
この価格で。

目立ちにくく、より快適な聞こえ。

軽度・中等度難聴向け 耳かけ型補聴器(RIC)  
[型式] HB-JITR(トリーマー式)



希望小売価格 59,000円  
片耳価格(1台)

## 岩間眼鏡店

倉吉市鍛冶町 ショッピングセンターめいりん内  
TEL0858-22-5551 営業時間 あさ9時～よる7時(木曜定休)

### ～有料広告募集中～

【大きさ】

- 1号広告 縦5cm×横18cm
- 2号広告 縦5cm×横9cm
- 3号広告 縦5cm×横6cm

【掲載料】

- 1号広告 30,000円/回
- 2号広告 15,000円/回
- 3号広告 10,000円/回

広報募集中心!! 倉吉市総合政策課  
☎22-8161 / ☎22-8144



**倉吉スポーツセンター** 指定管理者：ミズノグループ

葵町591-1 (TEL 22-5674 / FAX 22-5684)  
【利用時間】午前8時30分～午後10時

■ **受講生募集** ※要事前申込

講座	開催日など	参加費
ピラティス	毎週水曜 10:00～10:50 ※9月23日はお休みです。	500円
チェアエクササイズ	毎週木曜 10:00～11:00	500円
エアロビクス	毎週金曜 10:00～11:00 ※9月4日・25日はお休みです。	500円
フットサル	9月1日(火)、15日(火) 20:00～21:30	300円

■ **大会などの予定(9月)**

市営陸上競技場

4日(金)	知的障がい者交流会
25日(金) (予備日28日(月))	中部小学校陸上競技大会

市営武道館

21日(月・祝)	錬心館空手道大会
23日(水・祝)	中部地区防犯柔道大会

市営ラグビー場

5日(土)、6日(日)	惑ラグビー交流大会
13日(日)、20日(日)、 27日(日)	県ラグビーリーグ

市営野球場

5日(土)、6日(日) (予備日7日(月))	中・四国還暦軟式野球大会
12日(土)、19日(土)	中部スポ少交流野球 決勝トーナメント
13日(日)、20日(日)、 27日(日)	中国都市対抗軟式野球大会

市営関金野球場

5日(土) (予備日6日(日)、7日(月))	中・四国還暦野球大会
13日(日)	ペアキングス中・四国大会
20日(日)	県草野球愛好会中部地区大会
27日(日)	鳥取ペアキングス交流戦

関金農林漁業者等健康増進施設

15日(火)	関金地区高齢者健康スポーツ大会
--------	-----------------

**指定管理施設からのお知らせ**

**伯耆しあわせの郷** 指定管理者：旭ビル管理株式会社

小田458 (TEL 26-5581 / FAX 26-5633)  
【利用時間】午前9時～午後8時【休館日】月曜日

■ **受講生募集** ※受講料は各教室550円。別途要材料費

教室名	開催日など	定員
Cafe風ごはんでlunch! 「枝豆とコーンのポン・デ・ ケーキ」ほか	9月5日(土) 午後1時～4時	24人

※申込受付中。先着順。材料費が必要です。

10月開講の新規教室受講生募集については、「伯耆しあわせの郷 受講生募集」のチラシをご覧ください。

**倉吉市文化活動センター** 指定管理者：倉吉文化団体協議会

住吉町77-1 (TEL / FAX 23-6095)  
【利用時間】火曜日～土曜日：午前9時～午後10時  
日曜日：午前9時～午後6時

【休館日】月曜日  
※大小会議室、音楽室、調理実習室など1時間単位で貸出します。

■ **モーニングシネマ(無料)**

開催日	時間	タイトル
9月1日(火)	10:00～	忍者秘帖「 <sup>ふくろう</sup> 梟の城」
9月8日(火)		モロッコ
9月15日(火)		めまい
9月22日(火)		風速40米
9月29日(火)		釣りバカ日誌12

■ **未来を創る「ビジネスパーソン育成講座」** ※要申込

10月3日(土)午後7時～9時

講師：(株)SMC 松田龍太郎

■ **受講生募集** ※別途材料費が必要

教室名	開講日	受講料
ちぎり絵を楽しむ	第1・第3火曜日 10:00～	1,000円/月*
ギター教室	第1・第3火曜日 14:00～	4,000円/月
生け花を楽しむ	第1・第3火曜日 14:00～	1,500円/月*
気功入門	第2・第4水曜日 10:00～	1,500円/月

◆◆ **リフレギャラリーを利用しませんか◆◆**

倉吉市文化活動センター1階ロビーと展示室を美術作品などの展示会場としてお貸ししています。お気軽にお問い合わせください。

広告募集中心!! 倉吉市総合政策課 (TEL 22-8161 / FAX 22-8144)

**エナテラ エナラッキングシステム**

パネルが太陽を追いかけるので固定型より約**1.4倍**の発電が可能

固定型と追尾式の発電比較

ひろがる ひとの綱 エナテラ

株式会社 **エナテラ** **エナテックス**

www.enatex.co.jp

☎ 28-0000 倉吉市海田西町2-37

**お困りではありませんか?**

**盆提灯供養**

1本1,000円から 出張引取:500円  
※県中部近隣地域のみ

ひな人形、五月人形 人形供養5,000円 ご相談下さい!

創業大正二年  
**人形のたい弓** ☎ 0858-22-2391

日 時 所 場 所 料 料 金 持 持 ち 物 申 申 込 先



● Examination 検診・健診

問 保健センター (☎26-5670 / ☎26-5660)

◇ 集団健診の日程

日程	場所	受付時間	内容
9月	9日(水) 灘手公民館	午前8時～10時	特定健診・長寿(後期高齢者)健診・一般健診・がん検診(胃・肺・大腸・前立腺)・肝炎ウイルス検診・物忘れ相談
	17日(木) 北谷公民館		特定健診・長寿(後期高齢者)健診・一般健診・がん検診(胃・肺・大腸・前立腺)・子宮・乳)・肝炎ウイルス検診・物忘れ相談
	24日(木) 関金総合文化センター		
10月	2日(金) 関金総合文化センター		

◇ がん検診で早期発見を～9月はがん征圧月間～

がんの初期には自覚症状がほとんどありません。健康に問題がないと感じているときこそ、検診を受けることが大切です。

市では集団健診と医療機関健診を実施しています。また、大腸がん検診を平日に保健センターで随時実施しています。各種健診受診の際は、4月下旬に送付している健康診査受診券を必ずお持ちください。紛失した場合は、保健センターまでご連絡ください。

◇ 第60回予防医学事業推進全国大会

今年度は第43回鳥取県がん征圧大会を兼ねて実施されます。

日 10月9日(金)午前10時～午後3時30分

所 とりぎん文化会館 / 料 無料

内容	講師
記念講演「足腰の健康と寝たきり予防」	てしまりょうた 豊島良太さん(鳥取大学学長)
文化講演「空手道とわたし」	うさみりか 宇佐美里香さん(鳥取県体育協会)
特別講演「がんを知ろう！」	けいち 中川恵一さん(東京大学医学部附属病院放射線科准教授・緩和ケア診療部長)

9月は健康増進普及月間・食生活改善普及運動月間

「1に運動 2に食事 しっかり禁煙  
最後にクスリ～健康寿命を延伸～」  
生活習慣を振り返り、できることから改善しましょう。



● HealthCare 健康づくり

問 保健センター (☎26-5670 / ☎26-5660)

◇ あなたの脳は大丈夫？

～まちかど脳健康チェック2015～

日 9月5日(土)午前10時～午後2時

所 パープルタウン1階パタン広場

内容：認知症タッチパネル体験、脳の健康チェック、医師の相談、認知症サポーター養成講座、キッズコーナー ほか

問 倉吉病院認知症疾患医療センター(☎26-1015)

◇ 足元からの健康づくり講演会

日 9月5日(土)午後1時30分～3時 ※受付は1時～

所 上灘公民館

内容：「知っておきたい健康と安全を守る靴教育～自分にあった靴選びの方法をご存じですか～」  
講師：吉村真由美さん(博士(学術)、早稲田大学人間総合研究センター研究員)

※事前申込・参加費は不要。

◇ 心とからだの健康相談(要申込)

日 9月18日(金)午後1時30分～3時30分

所 / 申 保健センター

内容：保健師・栄養士による個別相談、みそ汁の塩分測定

◇ 献血(全血献血)にご協力を

日 9月27日(日)午前9時30分～正午、午後1時～3時

所 倉吉未来中心

問 鳥取県赤十字血液センター(☎0857-24-8101)

◇ 9月10日～16日は自殺予防週間

自死にはさまざまな要因が複雑に関係しているといわれていますが、自死を凶った人の75%に精神障がいがあり、その半数がうつ病だったという報告があります。

- ・好きだったこともやる気がおきない。
- ・ものごとを悪い方にばかり考える。
- ・体調が悪く、毎日がつらい。
- ・ぐっすり眠れない。おいしく食べられない。

このような状況が続いたら、うつ病の症状かもしれません。かかりつけ医や専門の医療機関、こころの相談窓口早めに相談しましょう。

◇ 医療機関の適切な利用にご協力ください

問 保健センター(☎26-5670 / ☎26-5660)

\* 「かかりつけ医」を持つ

かかりつけ医はこれまでの病歴や健康状態を把握しているのです、きめ細かな診療を受けられます。また、症状にあわせてふさわしい専門医を紹介してもらえます。

\* 受診は通常の診療時間内

夜間や休日の救急医療は、緊急事態に備えるためのものです。急を要さない場合は、スタッフや検査態勢が整っている通常の

診療時間内に受診しましょう。

\* 症状に応じた利用を

休日や夜間でも、まずは「かかりつけ医」に相談。相談ができず、比較的軽微な場合は、休日夜間急患診療所や県中部口腔衛生センターを利用しましょう。

※休日の急患診療については、市ホームページなどでご確認ください。



\* 小児救急電話相談

とっとり子ども救急ダイヤルは「#8000」  
ダイヤル回線・IP電話の場合は「03-5276-9137」

※通話料は利用者負担

お医者さんにかかるかどうか心配なときなどに相談できます。利用時間：

【平日】午後7時～11時

【土・日・祝日】午前9時～午後11時





●Baby&Mother **母子保健**

☎保健センター(伯耆しあわせの郷内 ☎26-5670/☎26-5660)

◇乳幼児健康診査

【6か月児】 平成27年3月誕生	10月14日(水)、 15日(木)	【受付時間】 午後0時50分～ 1時15分
【1歳6か月児】 平成26年3月誕生	10月8日(木)、 9日(金)	
【3歳児】 平成24年9月誕生	10月6日(火)、 7日(水)	

所 保健センター

持 母子健康手帳、アンケート用紙

※3歳児健診のみ尿検査があります。

◇マタニティサロン(妊婦の交流・相談の場)

内容:ミニセミナー「子育てについて」

日 10月6日(火)午前10時～11時

所 子育て総合支援センター「おひさま」

申 保健センター

◇育児相談(身体測定・子育て・栄養相談)

日 9月29日(火)午前9時30分～11時30分

所 保健センター/持 母子健康手帳

◇離乳食講習会 ※要事前申込

内容:離乳食前期について

日 9月17日(木)

受付:午後1時～1時30分

所/申 保健センター

◇歯面フッ素塗布 ※要事前申込

日 9月10日(木)午後1時30分～3時

所 中部歯科医師会口腔衛生センター

持 歯ブラシ、コップ、母子健康手帳

申 ☎口腔衛生センター(東巖城町☎22-5472)



●Play&Bred 子育て総合支援センター「おひさま」イベント

☎子育て総合支援センター「おひさま」(上灘公民館 隣 ☎/☎22-3914)

ノーバディーズ・パーフェクト・プログラム

子育てで困っていることを話し合い、いろいろなアイデアを交換しながら、自分にあった解決の仕方を共に学びましょう。

日 9月29日(火)～11月24日(火)の毎週火曜日(全8回) 午後1時30分～3時30分

所 子育て総合支援センター「おひさま」

対象:1歳～就学前の子どもの保護者(定員14人)  
ファシリテーター(進行役):亀本恵美(小鴨保育園長)、鳥飼沙織(子育て総合支援センター)

料 無料(テキストは貸し出しをします)

申込期限:9月4日(金)

※個別に面談する機会を事前に設けます。

※原則として全回に参加してください。

※託児が必要な人は、申し込んでください。

申 子育て総合支援センター「おひさま」

ヨガでリラックス

日 9月17日(木)午前10時30分～11時30分

所 上灘公民館

※「おひさま」に10時15分に集合し、移動します。

対象:未就学の子どもの保護者(20人程度)

講師:山田紫穂さん

持 お茶、タオル、ヨガマット(バスタオルでも可)

申込期限:9月10日(木)

※託児が必要な人は、申し込んでください。

申 子育て総合支援センター「おひさま」



●Prevention&Care **介護予防とケア**

☎長寿社会課(☎22-7851/☎22-2954)

◇9月の認知症の人と家族の会「家族の集い」

とき	時間	ところ
9/17(木)	午前10時～正午	倉吉交流プラザ(駄経寺町)
10/1(木)		高齢者生活福祉センター(関金宿)

◇認知症サポータースキルアップ講座

所 倉吉交流プラザ/時間:午後1時30分～4時

対象:認知症サポーター養成講座を修了している人で、全講座に参加可能な人

※長寿社会課に要事前申込。定員になり次第締め切り。

回	とき	内容
1	10/14(水)	脳の働きについて/認知症を正しく理解する
2	11/18(木)	人間の尊厳と自立について
3	12/16(水)	認知症の人と家族の理解と支援/接遇について
4	1/13(水)	コミュニケーション能力について
5	個人で日程を調整	施設実習
7	2/18(木)	講演「行動・心理症状について」 講師:竹田伸也さん(鳥取大学医学部)
8	3/16(水)	地域でできること/まとめ・修了式

◇9月ホッといきいき教室～介護予防教室参加者募集～

日 9月29日(火)午前10時30分～午後3時

所 グリーンスコーレせきがね

料 1,400円(昼食・入浴料)

内容:【午前】講演:「健康なお口で歯つらつ生活」

講師:細田武伸さん(歯科医師、鳥取看護大学准教授)【午後】自由時間

対象:65歳以上で、介護認定を受けていない人

申 長寿社会課

※1週間前までに申し込み、欠席は必ず前日までにご連絡ください。

※送迎希望の場合は、送迎しますのでご連絡ください。

◇認知症市民講座 ※要事前申込。

日 9月18日(金)午後1時30分～4時 ※受付は1時～

所 倉吉交流プラザ 視聴覚ホール/申 長寿社会課

講演:「なぜなる?どうなる?認知症」～認知症の正しい理解・認知症の予防と秘訣～

講師:石賀純子、大久保美智子(倉吉市認知症地域支援推進員)





**ワサビの歌ができました♪**

関金の特産品であるワサビをテーマにして、歌とPR動画を作りました！

ワサビの歌のPR動画は、地元の人に多数出演してもらい、それをよそ者たちの技術で編集。アイドルのPVにも負けない仕上がりになりました(笑)

でも、「なんでワサビ？」と思われる人も多いですね。**ワサビは、地域を伝える最高の武器なんです！**

ワサビはどんなところで育つものでしょう。それは、水が美しく、環境が良いところ。多くの人が、そんな共通のイメージを持っています。

地域のことを話すときに、つかみとしてワサビを出せば、

環境の良さだけでなく、他にもいいものがたくさんあることを伝えやすくなります。

京都に行ったときに、関金ワサビの話をしてみました。ついでに、ワサビの実物も見せたら、さらに驚かれます。こないないものが鳥取にあるんや、って。

そんなワサビと、地元の温かい人柄や技術を持つ人たちのことを一気に伝えられるのが「ワサビの歌」なんです。

**楽しいことで**

**地域の良さを伝えたいから**

最近、こんなことをよく言われます。「何がしたいの?」「ワサビを売りたいの?」「すぐ終わったらどうすんの?」

歌ったり、踊ったり、打ちまつりで屋台を出したりしている私の姿を見たら、そう思えますよね。言葉足らずで、行動の意図を伝えられていない、と反省。

私は、どうせやるなら楽しくて長く続けられる、暮らしがワクワクするような事で生業なりわいづくりや地域のPRをしたいと考えています。

『何がしたいの?』—販路を

つくるのは元より、地域性を伝えながら提案することが目的です。

『売って儲けたいだけ?』—生産者さんや、関わっていたにいてる皆さんのために、利益が出るようにします。

『終わったらどうすんの?』—正直に言うと、まだ上手く軌道に乗っていません。いろいろな知恵を授けていただけると嬉しいですよ。

**2年間で過ぎ、**

**私を感じていること**

関金町が楽しみながら暮らし続けていける地域になるためのキーワードが、4つあると思っています。

それは『農地・ブランド化・空き家・再生可能エネルギー』。地域に足りていないものでもあるけれど、資源として生かせたら、地域が自立できるくらい可能性がある。資源を掘り起こして活用していくために、できることから楽しんでやるのが女将流なんです♪

▲ホームページ「女将の恩返し」で「ワサビの歌」公開中。

Nursing & Tottori College  
鳥取看護大学 キャンパス だより 237

**「とりたん生と語る会」を行いました!**

7月18日(土)、上井公民館の人口ビジョンや「未来いきいき創生戦略」の策定について調査を行いました。

会では、学生が地方創生の取り組みや今後の地域づくりについて考えたことなどを発表し、参加者と地方創生について議論しました。



**第4回 オープンキャンパス 合同開催!!**

◎9月27日(日)

午前11時〜午後3時30分  
※受付は午前10時15分〜

所鳥取看護大学・鳥取短期大学

※無料送迎バスあり

開催内容 **食食無料**

- ◎学科別授業体験
- ◎保護者対象説明会
- ◎なんでも相談コーナー

◎鳥取看護大学・鳥取短期大学 入試広報課 ☎26-9171

**今日のまぢの保健室**

☆毎月第3水曜日開催!  
大学で健康チェックしませんか?

◎9月16日(水)

午後1時30分〜3時30分  
※受付は午後1時〜

所鳥取看護大学 1階 交流ホール

【内容】体脂肪・血圧・骨密度の測定、健康ミニ講話「転倒予防のために住まいの点検と暮らし方の工夫」

●無料スクールバスを利用できます。(時刻は要問合せ)

●倉吉駅5番バスのりば発

◎学内駐車場も利用できます。

◎鳥取看護大学 ☎27-2800





●Library **市立図書館**

問 市立図書館 (TEL47-1183/FAX47-1180)  
せきがね図書館 (TEL/FAX45-2523)

【今月のオススメ本】

「声に出して楽しむ落語」

グループこんぺいと／編著、大山敏／原案、カキフライ／画(黎明書房)  
「寿限無」「目黒のさんま」など、人気の落語を声に出して読むために作られた1冊。声を出しながら大いに笑って、脳を活性化してみませんか？



【今月のイベント】

読み聞かせ連続講座 第5回「昔話について」

日 9月13日(日) 午前10時～11時30分

所 倉吉交流プラザ 第1研修室

対象：読み聞かせボランティアをしている人、読み聞かせに興味のある人

※参加費無料・要事前申込

元気！はつらつ！音読教室

日 9月10日(木) 午前10時30分～11時30分

所 倉吉交流プラザ 第1研修室／定員：15人

申込締切：9月6日(日) 午後5時

※参加費無料・要事前申込

労働セミナー「従業員の“やる気”を企業活力に！」

日 9月2日(水) 午後1時30分～3時

所 倉吉交流プラザ 第1研修室

※参加費無料・要事前申込

問 鳥取県中小企業労働相談所みなくる倉吉 (TEL23-6131)

就農相談会

日 9月6日(日) 午前10時30分～午後3時

所 倉吉交流プラザ 第2研修室

※参加費無料・要事前申込

問 (公財)鳥取県農業農村担い手育成機構 (TEL0857-26-8350)

交流プラザ 第2研修室の無料相談会 ※要事前申込

特許情報相談会	9/15(火)	午後1時～4時
ビジネス情報相談会	9/16(水)	午後1時～3時
こころの相談日	9/17(木)	午後2時～4時
起業・経営なんでも相談会	9/27(日)	午後1時～5時

9月の開館日 カレンダー		日	月	火	水	木	金	土
休館日：7日、14日、24日、28日				1	2	3	4	5
資料整理休館日：17日								
○おはなしかい(11:00～)倉	6	7	8	9	10	11	12	
◇あかちゃんのおはなしかい(11:00～)倉	13	14	15	16	17	18	19	
□むかし話をきく会(11:00～)倉	20	21	22	23	24	25	26	
△おはなしかい(10:30～)関	27	28	29	30				



●museum **倉吉博物館**

問 (TEL22-4409/FAX22-4415)

倉吉博物館講座④「彫刻めぐり」

倉吉線跡地を利用して整備された「緑の彫刻プロムナード」には、国内外で活躍する彫刻家の作品が設置されています。「散歩道」の意味を持つプロムナードを歩きながら、身近に鑑賞することのできる彫刻作品を解説します。

日 9月12日(土) 午後1時30分～

集合：倉吉博物館裏 駐車場

※事前申込・参加費は不要。

倉吉博物館講座⑤「オリジナル銅鐸を作ろう！」

弥生時代に作られた青銅製のベル、「銅鐸」。その表面には、豊作の願いが文様や絵画で描かれています。県指定保護文化財の小田銅鐸が出土した近くの「伯耆しあわせの郷」を会場に、自分の願いを絵に描いたペーパークラフト銅鐸を作ってみませんか？

日 9月26日(土) 午後1時30分～3時

所 伯耆しあわせの郷

持 絵を描く道具(ペン、クレヨンなど)、はさみ、のり

定員：25人(小学生～一般) ※先着順

申込受付：9月7日(月)～

※参加費は不要。

自然ウォッチング⑦「秋の木の実を探そう」

今年4月に日本遺産第1号となった三徳山。その南に位置する「小鹿溪」は国の名勝地に指定されており、春の芽吹きは美しく、秋の紅葉は見事です。散策道を歩きながら、ブナ、イヌブナ、ミズナラ、トチノキ、ケンボナシ、アズキナシ、ツノハシバミなど多くの樹木を鑑賞できます。

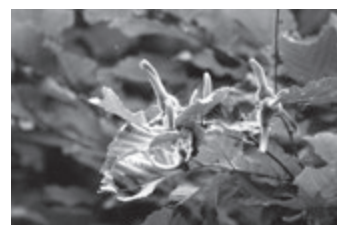
これまでの自然ウォッチングは主に里山でしたが、今回は少し山地の植物を楽しんでみましょう。

日 9月6日(日)

午前9時30分～

所 小鹿溪 入口駐車場

※事前申込・参加費は不要。



ツノハシバミ▶

耐震補強・改修工事のため9月から休館します

ご不便をおかけしますが、工事へのご理解をお願いいたします。

休館期間：9月1日～平成28年3月中旬

※講座・自然ウォッチングなどの休館中のお問い合わせは、土・日・祝日を除く平日のみ受け付けています。

くらすけくん劇場 「長年の住まいに衝撃」

ボクは意外と有名な物件に住んでいたのかな？調べてみよう！

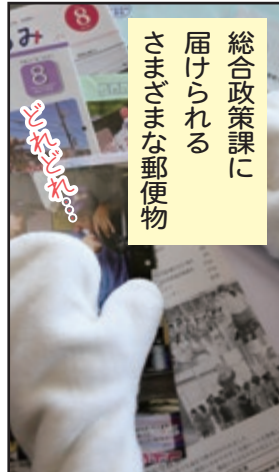


くらすけくんの  
おうちでもある  
「倉吉市庁舎」の  
記事を発見！

ボクの家が  
出てる！



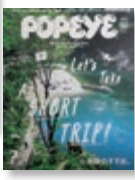
その中の  
2冊の  
雑誌に…



総合政策課に  
届けられる  
さまざまな郵便物



【右】『POPEYE 2015年7月号 小旅行のすすめ』【左】『Casa BRUTUS 特別編集 ニッポンが誇る「モダンイズム建築」ムック(ともにマガジンハウス)』



# くらすけくん、自宅(市庁舎)の謎に迫る!

～倉吉の隠れた名物を再発見！倉吉市庁舎を設計した人物とは～

設計した人がすごい

庁舎を設計したのは丹下健三(1913-2005)とその師である岸田日出刀(1899-1966)。

丹下健三は、戦後から高度経済成長期にかけて多くの作品を手がけ、国内外で活躍した建築家です。「誰？」と思う人も、「広島平和記念公園」「東京都庁舎」「国立代々木競技場」などの建築物は知っているのではないのでしょうか。これらを設計したのが丹下健三です。

岸田日出刀は、鳥取県出身の建築学者で、鉄骨やコンクリートなどを主な材質とする建築スタイルを戦前の日本にいち早く持ち込んだと言われています。東京大学安田講堂の設計にも携わりました。

現代の日本のビルは、鉄筋コンクリートで作られることが当たり前になっています。その基礎を築いた建築家たちが設計した庁舎が、倉吉に残っているのです。

文化財にもなっている

倉吉市庁舎は昭和31年に建てられ、平成19年に国登録有形文化財に登録されています。登録の大きな理由は、丹下健三の初期の作風がよく分かるから、というものです。

具体的にいうと、水平線を強調した外觀や、1階部分を柱だけにして広い空間を作りだす「ピロティ」という技法、中庭の吹き抜け、天井や柱などに見られるコンクリート打放しのことです。

私たちにとつての倉吉市庁舎は、役所であつて手続きなどをするために行く所ですが、建築を学ぶ人や建築が好きな人にとつては、重要な資料でもあるんですね。

まだまだありそう、隠れた名所

くらすけくんの自宅兼勤め先の倉吉市庁舎は、建築界の巨匠・丹下健三らの作品として注目されていることが分かりました。

倉吉のまちには、他にもすごい秘密を持った名所が隠れているかもしれませんね。

いや〜、ボクの家にもこんな歴史があったとは…



倉吉のPRのためにももっと勉強せんとな！倉吉博士をめざすぞ〜

## 倉吉市の人口

(住民基本台帳)

- 男: 23,162人 (-24)
  - 女: 25,811人 (-19)
  - 計: 48,973人 (-43)
  - 20,611世帯 (-8)
- (H27.7.31現在)

## 編集後記

「無」になる時間が好きです。煮込み料理をしている時や、洗濯機の回っている時、魚釣りなど、リフレッシュになります。(E・M) 広報係は窓際にあり、日差しで高温(汗)。そこで「よしよし」を導入したら涼しくなり、古来の知恵に感心しました。(Y・N) 今年は終戦70年で、関連するテレビ番組などを多く目にしました。今の終戦記念日がいっつまでも続いてほしいですね。(T・F)

## ゆるきゃら®グランプリ2015

投票は11/16(月)まで

は、くらすけくんに投票してね!

- ①公式サイトにアクセス
- ②ID登録する(初回のみ)
- ③発行されたIDでログインする
- ④1日1回投票ができます