

一下水道 人と自然が 手をつなぐー

9月10日は、「下水道の日」です。

下水道の 見えない チカラ

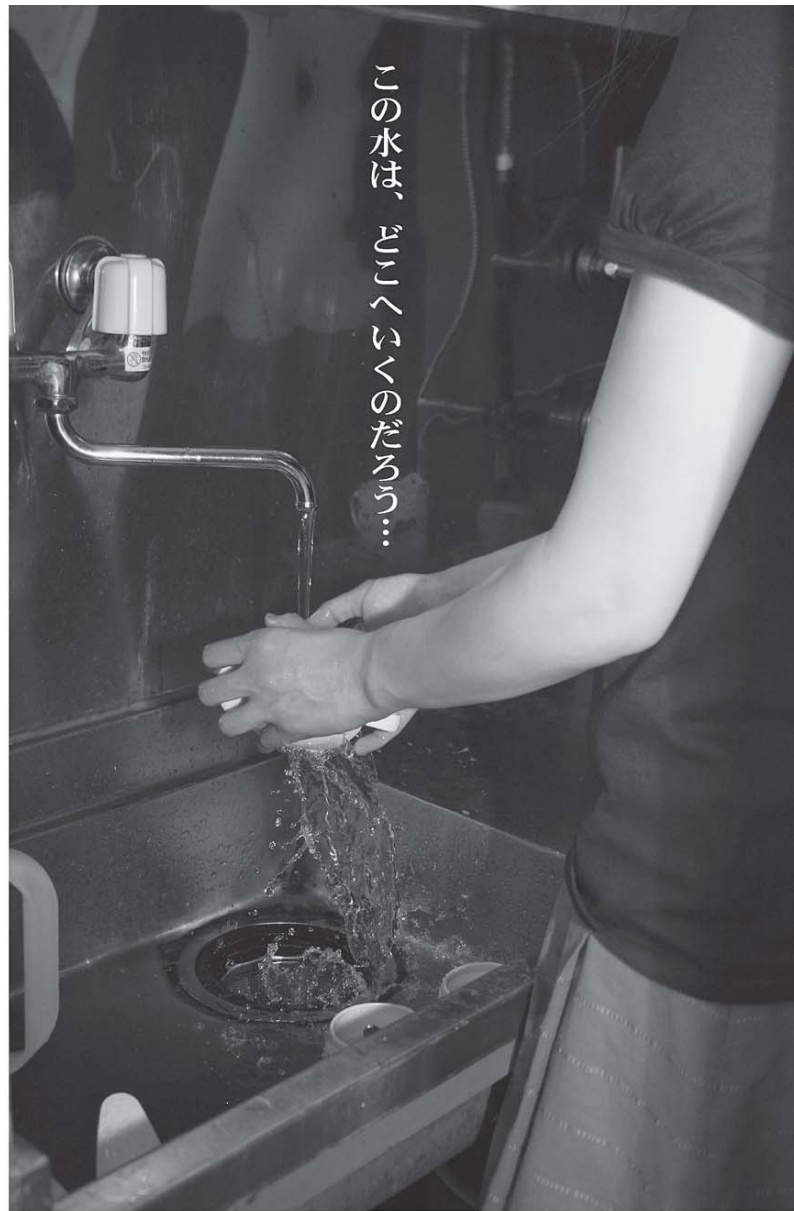
炊事、洗濯、風呂にトイレ…、

私たちは、毎日の生活で多くの水を使っています。こうして使われた水をそのまま川や海に流すと、地域の環境衛生や、生き物の生息環境に悪い影響を与えます。

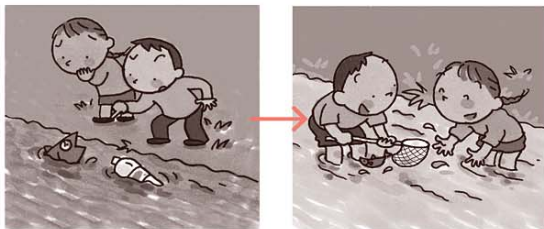
もともと、川や海には自然の浄化能力があり、少量の排水なら長い時間をかけることできれいになっていました。しかし、油類や合成洗剤など、現代の家庭から出る生活排水はこの浄化能力をはるかに超えています。

そこで、使われた水を集めて浄化処理し、きれいな水を自然のサイクルに戻すのが下水道の役割です。

問 下水道課 (TEL)22-8176 / (FAX)22-8140)



この水は、どこへいくのだろうか…



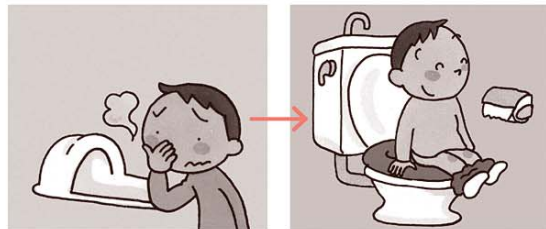
下水を処理し、きれいにした水を放流することで、川や海の水質を守っています。



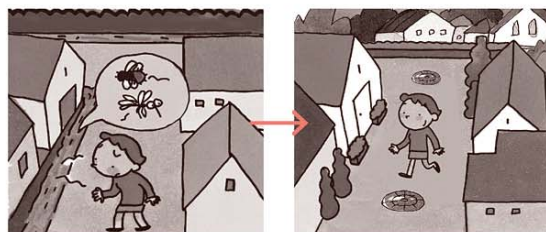
道路や住宅地に降った雨を河川へ排水し、家屋への浸水を防ぎます。

川や海の水質を守る

都市機能を豪雨から守る



トイレは水洗化され、清潔で快適な生活を送ることができます。

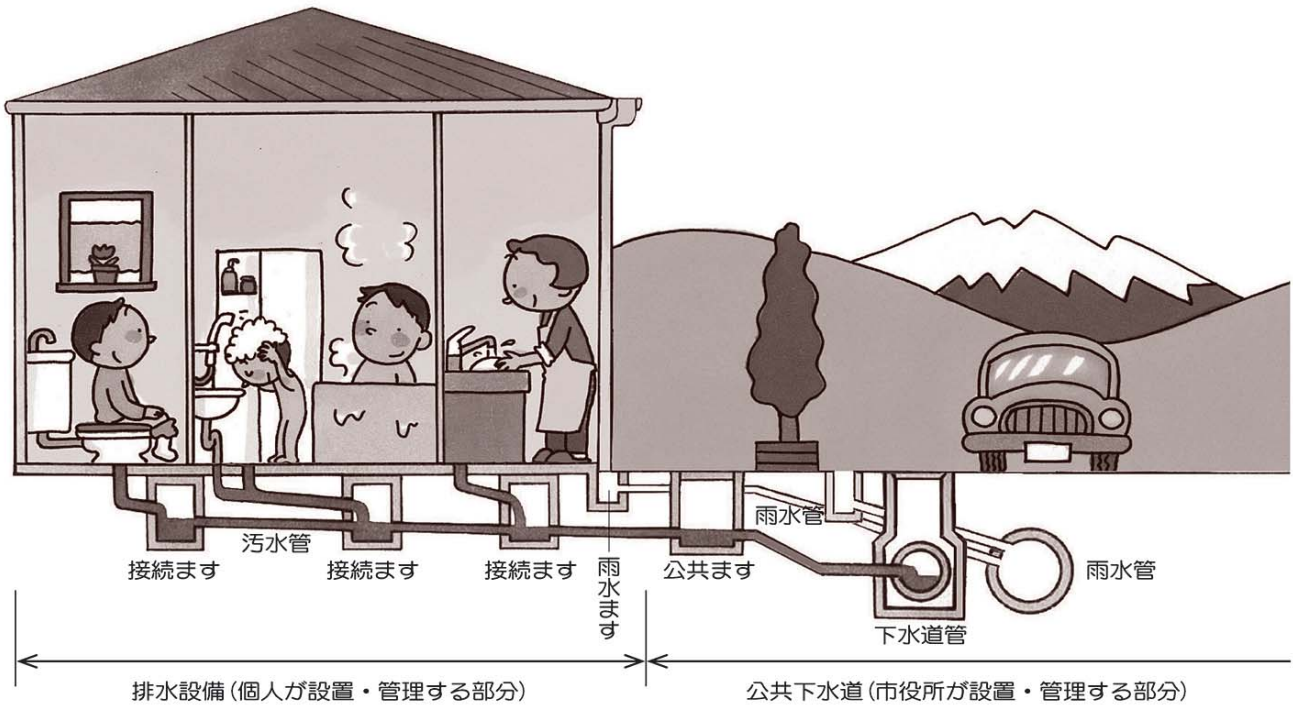


悪臭や蚊・ハエなどの発生を防ぎ、街を快適で清潔にします。

快適な生活環境を守る

きれいな街をつくる

下水道の役割く美しい自然と快適な暮らしのためにく



家庭から出る汚水を直接下水道へ流すために、個人の敷地内に設置する設備を「排水設備」といいます。排水設備は排水管や汚水ますなどを指し、個人が設置して、補修・点検などの管理を行います。

下水道への接続をお願いします

下水道は、使用できるようになった地域の皆さんが接続してこそ、河川などの水質保全につながるものです。すでに下水道が使える区域のご家庭で、まだ接続が済んでいない場合は、速やかな接続をお願いします。



◇工事は必ず「指定業者」で排水設備工事をするときは、必ず倉吉市が指定した「指定業者」に申し込んでください。
指定業者は、法律や条例で定められた基準に合った排水設備を設置するために必要な技術を習得しています。
なお、「指定業者」の一覧は市のホームページで確認できます。また、下水道課でも一覧表を配布しています。

1日も休むことなく働く下水道。その負担を減らすために、流してはいけないものがあります。

下水道は、高い所から低い所へ自然流下で汚水を流していきま。しかし、地形などの理由により自然流下できない場所では、マンホール内にポンプを設置して強制的に汚水を送っており、これをマンホールポンプと呼んでいます。このマンホールポンプにタオル、衣類などの水に溶けにくい異物が流れ込むと、ポンプが故障して運転できなくなります。

台所では…

残飯や野菜くずを流さないでください。排水管の詰まりや悪臭の原因となります。

特に、てんぷら油などの廃油を流すと、冷えて固まり、下水道管が詰まる原因となります。

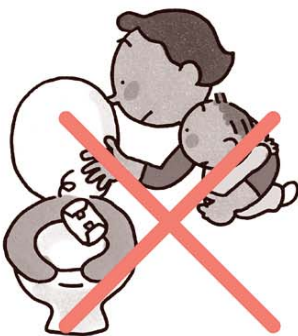
フライパンなどの汚れはふき取ってから洗ってください。



水洗トイレでは…

専用のトイレトーパー以外のものを流さないでください。

タオルや衣類を落としても絶対に流さないでください。便器や排水管の詰まる原因となります。



※集落排水の地域では…

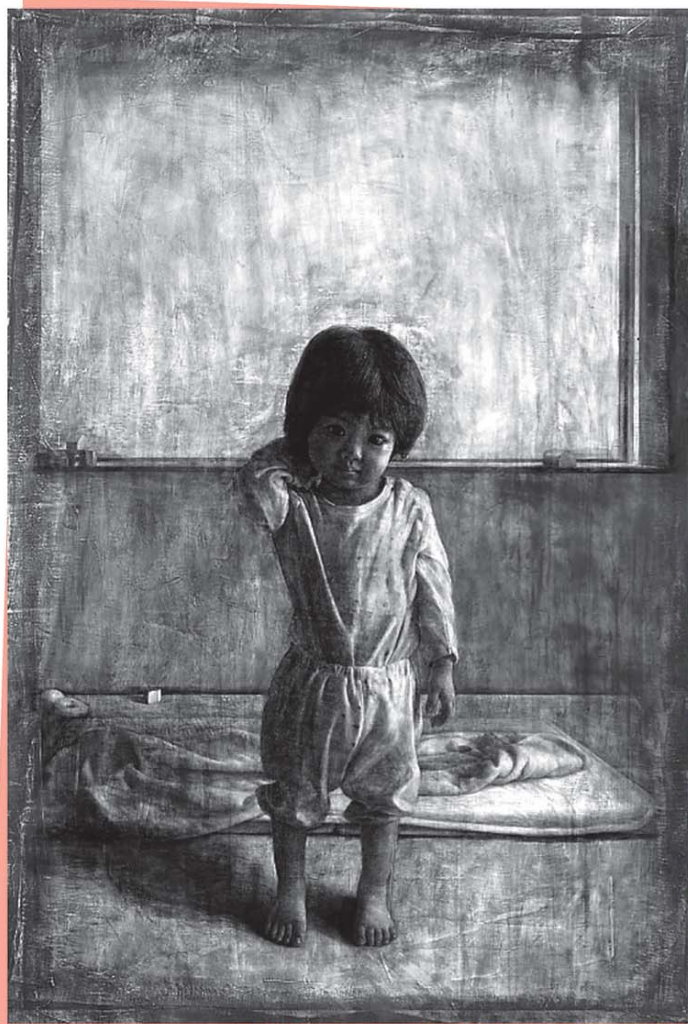
詰まりの原因となりますので、定期的な分離ます(トイレの臭いを止め、台所から出るご飯粒や野菜くず、食用油などを溜める「ます」)の清掃を行ってください。

*農業用排水の水質保全、農業用排水施設の機能維持または農村生活環境の改善を図るため、集落におけるし尿、生活雑排水などの汚水を事業区域の処理場できれいにし公共用水域に放流しています。

第8回 前田寛治大賞展

いま 写実表現の現在

9月4日(土)～10月3日(日)

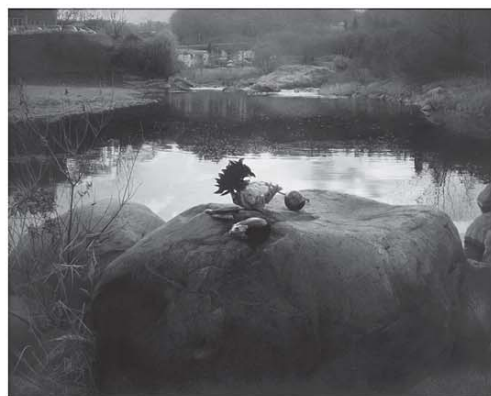


大賞 山本 雄三《2010年一七月のある朝》

1920年代に新写実主義を提唱し、革新的な作品を発表した前田寛治。彼の名を冠した「前田寛治大賞展」は、現代における写実表現の新たな展開や可能性を探ることを目的としています。

時代とともに変化していく表現の中、今求められる写実表現とはどのようなものなのでしょうか。昨年、推薦委員に選抜された作家33人による50点の作品を通し、写実表現の現在(いま)をご覧ください。

大賞 山本 雄三《2010年一七月のある朝》
2010年 162.0×113.7cm
鉛筆、木炭、アキーラ、墨汁、ほか・綿布



あびこふみひら
佳作賞一席 安彦 文平《自然への感謝》

倉吉博物館

休館日：9月6・13・21・24・27日

開館時間：午前9時～午後5時

入館料：一般600円(400円)、
大学・高校生300円(200円)、
70歳以上の方は400円

※()内は20人以上の団体

※中学生以下、障害者手帳などを
持っている人とその介助者1人
は無料

倉吉博物館 ☎ 22-4409 / FAX 22-4415

会期中のイベント(要入館料)

受賞者によるギャラリートーク

と き：9月4日(土)午後3時30分～
内 容：画家たちが、どのようなことを
考えながら描いているかを
直接聞くことができます。

音で楽しむ展覧会

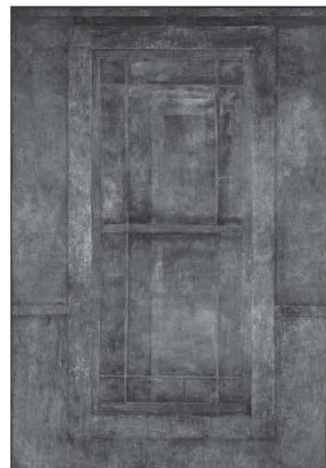
と き：9月11日(土)午後2時～
ヴァイオリニスト：岡野 志穂さん

音で観る展覧会

と き：9月26日(日)午後2時30分～
ヴァイオリニスト：辺見 康孝さん

作品の人気投票(会期中)

内 容：皆さんの投票で、「市民賞」
を決定します。



佳作賞二席 津田 やよい
《Intervals-所在について I-》

ハート・パリアフリー

倉吉市人権政策課
☎22-8130 / ☎22-8135

精神障がいのある人が地域で自分らしく暮らしていくために

精神障がいのある人が、可能な限り自分が暮らしたいと望む街で暮らせること。それは、その人の「人権」が保障されることです。しかし、国の施策では、精神疾患のある人は精神病院の中でしか生活の場を確保できませんでした。受け入れ条件が整えば退院可能な人の割合は、全国の精神科病床患者の34パーセントで、平均在院日数も年間313日(厚生労働省調査)であり、欧米の10倍以上です。

「精神障がい」とは

統合失調症(約100人に1人)、躁うつ病、うつ病(7〜10人に1人)などの精神科の病気です。

病気の原因は、遺伝や親の育て方、環境、本人の性格や努力が足りないなどではなく、脳の「伝達物質」やストレスなどです。それによって、脳の働きが敏感になったり、逆に遅くなったりして、いろいろな支障が起きます。だれでもなりうる、ごくありふれた病気です。

どんな生活のしづらさがあるか

- ・人付き合いがうまくいかない。
- ・自分の思いや困っていることを伝えるのが苦手。
- ・新しいことに強い緊張と不安を感じやすい。
- ・やる気が出ない、疲れやすく長く集中力が続かない。
- ・臨機応変な対応が苦手。
- ・障がいが見えないため、病気への誤解や偏見があり、なかなか

相談しにくい。

周りの人が気付いてあげる

- ・眠れない、朝起きられない、食欲がない。
 - ・悪口を言われている気がする。
 - ・普段以上に活動的で、眠らずに活動していても疲れない。
 - ・何をしても楽しくない、気力がわかない、無頓着になる。
- このような体験の一つひとつは珍しいものではありません。しかし、このような体験が一定期間以上続くと、精神疾患の症状である可能性があります。精神障がいという病気があります。精神障がいという病気が早く気づき、医学的な治療やリハビリによって早く改善、回復することが可能です。

わたしたち、地域でできることは

- ・病気や治療、障がいについて正しい理解をする。
- ・何気ない会話やあいさつで肯定的な言動をとり、ゆったりと聞く。
- ・本人を責めたり、励ましたりする

こと(頑張れ)などは逆効果で、必要があれば医療や相談先を紹介する。

「居場所」づくり(住まいや暮らしなど)や、相談支援のシステムづくりに努める。

国は今、障がいの有無にかかわらず、人々が安心して暮らすことのできる地域社会を実現するため、精神障がい者地域移行や、発達障がい者支援センター、障がい者就業生活支援センターの運営などに力を入れています。

精神障がいのある人やその家族が、こんな生活をしたという夢や希望をかなえるためには、一人ひとりに合った具体的な相互支援の関係づくりを考える必要があります。そして、それは個人の問題ではなく、住みよい街づくりの共通の課題として考えていくことが大切です。



男女共同参画「フォーラム in くらよし」

- くらよし、夢みらい倉吉 -

と き：9月19日(日)午後1時30分～4時10分
と ころ：倉吉未来中心セミナールーム3 ※入場無料

第一部【基調講演】

講 師：堂本 暁子さん(前千葉県知事)
テーマ：『未来をつくる女性のチカラ』

第二部【対談】

対談者：堂本 暁子さん・石田 耕太郎(倉吉市長)
テーマ：『倉吉を元気にする女性のチカラ』

☎人権政策課(☎22-8130 / FAX22-8135)

困ったときの
相談窓口

☎福祉課(☎22-8118)

☎中部障がい者地域生活支援センター(☎26-2346)

☎倉吉市障がい者地域生活支援センターはつぴい(☎22-6239)

☎鳥取県精神障がい者家族会連合会(☎0857121-3031)



《カヌー教室受講生が全国制覇》

日ごろの努力と強い精神力が実を結びました。

生涯学習課 (TEL 22-8167 / FAX 22-1638)



7月31日(土)から8月1日(日)にかけて、全国少年少女カヌー大会が山梨県富士河口湖町で開催されました。全国から約120人の選手が熱戦を繰り広げる中、関金海洋センターカヌー教室受講生2人が日本一に輝きました。また、ほかの受講生や、卒業生も入賞を果たしました。優勝、入賞した皆さん、そして大会で健闘した受講生、本当によく頑張りました。おめでとうございます。

8月19日(木)には、賞状やカップ、メダルを持参して石田市長を訪問。一人ひとりから報告を受けた石田市長は、「皆さんの活躍を倉吉市民として誇りに思います」と奮闘をねぎらいました。



大会の成績 (敬称略)。

- 【男子5・6年生普及艇】優勝：足立泰祐(西郷小6年)
- 【男子4年生以下普及艇】優勝：竹内祐太郎(関金小4年)
- 【女子K-1】2位：松下潔香(小鴨小6年)
4位：中江香那(小鴨小6年)
5位：松田奈々(社小6年)
- 【女子5・6年生普及艇】5位：鹿田怜那(社小6年)
- 【女子4年生以下普及艇】準決勝敗退：岡本そら(小鴨小4年)
松下澄香(小鴨小3年)

《会社などを退職したら国民年金加入の手続きを忘れずに！》

市民課 (TEL 22-8155 / FAX 22-2954)
日本年金機構倉吉事務所 (TEL 26-5311)



国民年金は、日本に住む20歳以上60歳未満の誰もが加入しなければならない社会保険制度で、病気やケガによって働けなくなったときや老齢といった、収入を得るのが困難になったときに生活の基礎となるべき費用として支給されます。

国民年金に加入しなかったり保険料を未納のままにしておくと、万一病気や事故で障がいが残ったときに障害基礎年金が受けられない場合があります。

納付するのが困難な場合は、申請し、承認されると所得額に応じた「全額免除」または「二部納付」制度や、30歳未満の人は「若年者納付猶予制度」がありますので早めに手続きをしてください。また、学生の人は「学生納付特例制度」がありますので、申請する場合は学生証または在学証明書を持参してください。納付特例を受けた期間の保険料は10年以内ならさかのぼって納めることができます。

長い人生をずっと支える国民年金。まだ加入していない人はすぐ手続きし、保険料を納めましょう。

太陽光発電+オール電化で環境にやさしいまちづくり

倉吉市海田西町2丁目37番地 **株式会社 エナテックス**
TEL 28-1111 URL: http://www.enatex.co.jp

各種会席膳・バック膳
血盛・お寿司・おさしみ
折詰・弁当・お節料理

有限会社 よしだ屋

お料理仕出し

ご予約は 倉吉市越中町2095-1
TEL 0858-22-2759 / FAX 0858-23-6385

～有料広告募集中～

(TEL 22-8161 / FAX 22-8144) 倉吉市総合政策室

【大きさ】
1号: 縦5cm×横18cm
2号: 縦5cm×横9cm
3号: 縦5cm×横6cm

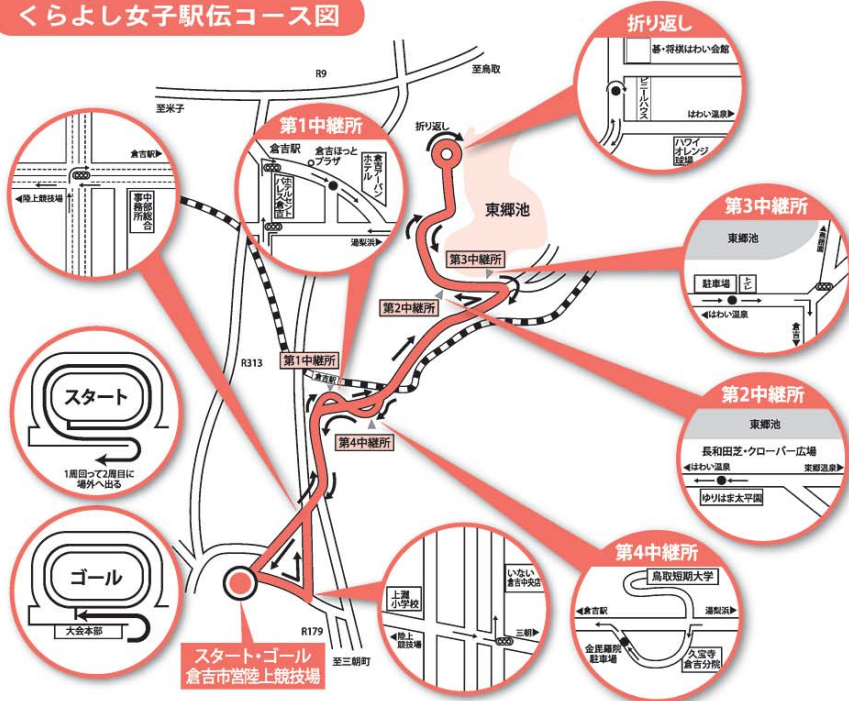
【掲載料】
1号: 30,000円/回
2号: 15,000円/回
3号: 10,000円/回

《南部忠平杯 第25回くらし女子駅伝競走大会》

皆さんの温かい応援とご協力をお願いします。

☎ 生涯学習課 (TEL 22-8167 / FAX 22-1638)

くらし女子駅伝コース図



開催日

10月3日(日)

午前10時スタート

スタート・ゴール

市営陸上競技場

先頭通過予定時刻

第1中継所	10:19
第2中継所	10:31
第3中継所	10:40
第4中継所	10:49

《第30回日本海駅伝競走大会》

道路交通など、混雑が予想されます。通行には十分に気をつけてください。

☎ 生涯学習課 (TEL 22-8167 / FAX 22-1638)



開催日

10月3日(日)

正午スタート

スタート・ゴール

市営陸上競技場

先頭通過予定時刻

第1中継所	12:30
第2中継所	12:38
第3中継所	13:02
第4中継所	13:26
第5中継所	13:34
第6中継所	13:48

