

まちづくりキャッチフレーズ

あふれる笑顔 豊かな緑

交流とふれあいのまち倉吉



▲大賞 西田真人「彩」

菅楯彦大賞展も、今年で6回目を迎えました。

菅楯彦は、浪速風俗を描くことをライフワークとし、大阪で活躍しました。この大賞は、倉吉市の名誉市民である菅楯彦を顕彰するために創設されました。

今回の大賞には、西田真人さんの「彩」が選ばれました。審査員から、「香港か上海でもあろうか夜の街景のあふれかえるような彩を、多層的にイメージを重ね合わせて、見事に作者の狙いを実現している。」との評価がなされました。

佳作賞一席・百花堂賞に安田敦夫さんの「きくめ」、佳作賞には、吉田多最さんの「沢庵漬ける頃」、来野あぢさんの「或る日」、菅原さちよさんの「西行の来た道」がそれぞれ選ばれました。

●主な内容●

- | | |
|----------------------|-------------------------|
| ■アスベストについてご存知ですか ……2 | ■ハート・バリアフリー ……7 |
| ■市議会9月定例会報告 ……3 | ■遙かな町へ／韓日記 ……8 |
| ■くらよし女子駅伝・日本海駅伝 ……4 | ■インフォメーション ……9～14 |
| ■市営温水プール ……5 | ■健康ファイル ……15 |
| ■倉吉市学校一斉公開 ……6 | ■どうぞ・どうぞ/きてみてね/地区の話題・16 |

第6回

菅楯彦大賞展

10月1日(土)～11月6日(日)

休館日10月3日・11日・17日・24日・31日



▲佳作賞一席・百花堂賞 安田敦夫「きくめ」

アスベストについて

ご存知ですか

アスベストとは？

石綿（いしわた・せきめん）のことで、天然にできた鉱物繊維です。

その繊維は極めて細いため、吸い込んだ場合は容易に肺の奥まで入ります。

また、熱に強い、摩擦にも強く切れにくい、酸やアルカリにも強いなど、丈夫で変化しにくいという特性を持っています。

どういった製品に使われていますか？

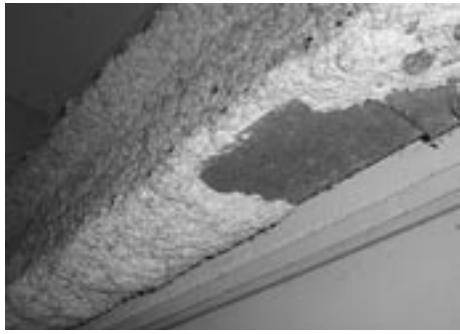
アスベスト製品の約9割は建材製品として使用されており、それを大きく分けると、吹付けアスベスト（アスベストにセメントを混ぜて吹付け材として使用したもの）とアスベストを含む成型板（セメントなどにアスベストを混ぜて板状にしたもの）があります。

また、そのほかの製品としては電気製品、ガス・石油製

品などに使用されている場合があります。

どこに使われていますか？

吹付けアスベストについては、一般的には、比較的大きな鉄骨造の建物の柱やはりなどの鉄骨部分に耐火性能を高めるために使われています。



鉄骨に使用されている吹付け材

そのほかには、建物の天井・壁・柱などに吸音・耐火・結露防止などのために使われている場合があります。

一般の木造住宅には、吹付けアスベストが使われることはあまりありません。また、アスベストを含む成

型板については、建物の構造を問わず、屋根材・外壁材などで使用されている場合があります。



屋根裏などの吹付け材

アスベストは危険なですか？

アスベストの繊維は目に見えないくらい細くなるので、飛び散った場合は気付かないうちに吸い込む可能性があります。

吸い込むと肺の奥まで達して、15年から40年の潜伏期間を経て、肺がん、中皮腫（悪性の腫瘍）などの病気を引き起こすおそれがあります。

吹付けアスベストについては、劣化・振動などの理由によりアスベストの繊維が飛び散る可能性が高いので十分な注意が必要です。

なお、成型板、電気製品などについては、通常の使用状態ではアスベストの繊維が空気に飛び散るおそれは低い

と考えられます。

自宅にアスベストが使用されているか知りたいのですが

自宅にアスベストが使用されているかどうかの確認は、建物を設計した設計事務所または工事をした工務店におたずねになると、設計図面・使用材料などの確認により、アスベストの使用の有無がわかる場合があります。

吹付け材については、目視による確認ができますが、アスベストを含まないものもあり、見た目だけではアスベストの使用の有無が確認できない場合があります。

その場合は、分析機関で吹付け材を分析しなければアスベストの使用の有無は判定できません。

どんな対策をとればよいのですか？

吹付けアスベストは、アスベストの繊維が飛び散るおそれがあるため、除去・封じ込め・囲い込みなどの対策が必要です。

除去とは、吹付けアスベストを全部除去して、アスベ

ストを使用していないほかの建材に代替する方法です。

封じ込めとは、吹付けアスベストの表面に固化剤を吹付けて膜を作るか、または内部に固化剤を浸透させて固める方法です。

囲い込みとは、吹付けアスベストが使われている部分为天井・壁などで覆うことによりアスベストの繊維を室内に入っていないようにする方法です。

アスベストを含む成型板については、通常の使用ではアスベストの繊維が飛び散るおそれは少ないですが、解体のときなど成型板が割れた場合はアスベストの繊維が飛び散るおそれがありますので注意する必要があります。

※問い合わせ先

●環境全般に関すること

環境課（☎22-8168 / FAX 22-1087）

●健康に関すること

健康支援課（☎26-5670 / FAX 26-5660）

●住宅に関すること

建築課（☎22-8175 / FAX 22-8140）

議会報告

市月報

平成十七年度一般会計補正予算、倉吉市落書きの防止に関する条例の制定についてなどの議案を審議

平成十七年九月第六回倉吉市議会定例会が、九月二日（金）から十六日（金）まで開かれ、平成十七年度一般会計補正予算など二十二議案が審議されました。なお、倉吉市議会会議録（質問、答弁など）は、各地区公民館、人権文化センターおよび同支所、市立図書館および市立せきがね図書館、市役所二階市民と市長のふれあいコーナーなどで、十二月上旬からご覧になれます。市議会会議録検索システムは、市役所ホームページからご覧になれます。

■議案■

【認定 三件】

- 平成十六年度倉吉市水道事業会計決算の認定について ●平成十六年度倉吉市関金町国民宿舎企業団事業決算の認定について ●平成十六年度倉吉市国民宿舎事業決算の認定について

【承認 三件】

- 専決処分について（平成十七年度倉吉市下水道事業特別会計補正予算（第一号）） ●専決処分について（平成十七年度倉吉市水道事業会計補正予算（第一号）） ●専決処分について（平成十七年度倉吉市一般会計補正予算（第三号））

【原案可決 十六件】

- 平成十七年度倉吉市一般会計補正予算（第四号） ●平成十七年度倉吉市国民健康保険事業特別会計補正予算（第一号） ●平成十七年度倉吉市

●功労表彰について

■陳情■

【採択 一件】

●森林・林業施策の充実について

【不採択 三件】

- 社会保障制度の抜本改革を求める意見書提出について ●日本国憲法第九条の遵守と米軍駐留経費等の削減による地方公共団体の財政改善を求める意見書提出について ●「国民保護法」「米軍行動円滑化法」など所謂有事関連七法に関わって、自治体の意向尊重等を求める意見書提出について

【趣旨採択 二件】

- ILO第一七五号及び第一一一号条約の早期批准を求める意見書提出について ●雇用対策と地域活性化を重視した政府予算編成を求める意見書提出について

【継続審査 二件】

- 定率減税廃止・縮小の中止を求める意見書提出について ●地域経済の活性化等を求める意見書提出について

※継続審査分（平成十七年）

- 【趣旨採択 一件】 ●農業を守って、食料自給率を向上させるための意見書提出について
- 【継続審査 二件】 ●新斎場建設反対について ●中学校教科書採択について

平成17年度 倉吉市優良建設施工者を表彰

【一般土木工事部門】

- (有)河崎組 代表取締役 河崎義彦さん
- (株)重道組 代表取締役社長 重道 正さん
- (有)長石建設 代表取締役 長石貞夫さん
- (有)中江組 代表取締役 中江亜紀子さん
- (有)渡辺土木工業 代表取締役 渡辺真文さん

【一般建築工事部門】

- (株)寿土地住宅 代表取締役 杉島篤美さん
- (有)向井組 代表取締役 向井康英さん

【管工事部門】

- 石田工業(株) 代表取締役 石田敏光さん
- 中海工業(株) 代表取締役 村上啓文さん
- (有)伯耆浄水 代表取締役 西谷昭男さん

【電気工事部門】

- (有)山崎商会 代表取締役 山崎堆稚さん

【造園工事部門】

- (有)谷本種苗園芸 代表取締役 谷本昭夫さん

【塗装工事部門】

- (有)三洋塗装工業 代表取締役 山崎貴司さん

この表彰制度は、建設工事の施工技術の向上、建設業界の発展に役立てるため、他の模範となる施工者を表彰することを目的に実施しています。

今年度は、平成15年度および平成16年度で、各業種で工事成績が優良である人を表彰しました。



南部忠平杯
第20回

くらよし女子駅伝競走大会

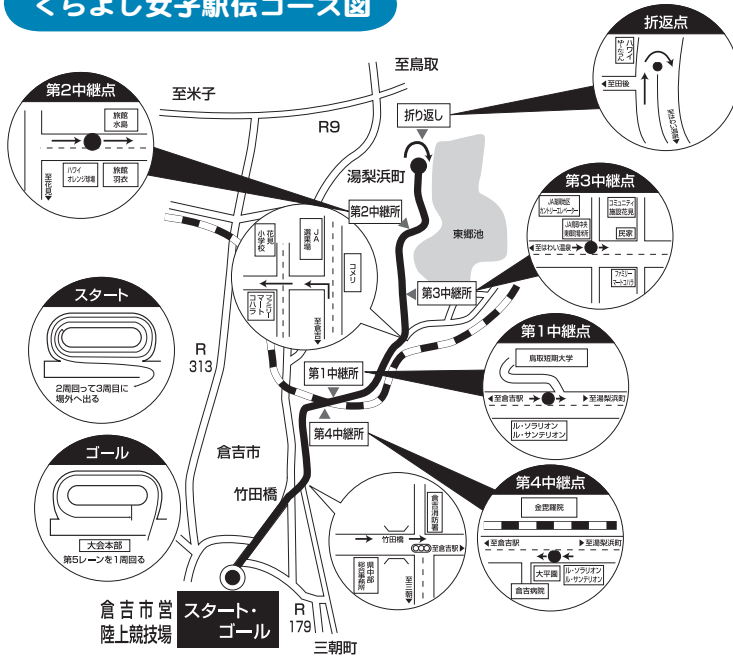
● 2005 10月9日 (日)
午前10時スタート〈雨天決行〉

● スタート・ゴール
倉吉市営陸上競技場

倉吉打吹・東郷湖畔
日本陸連公認コース



くらよし女子駅伝コース図



先頭通過予定時刻			
第1中継所	第2中継所	第3中継所	第4中継所
10:19	10:31	10:40	10:49

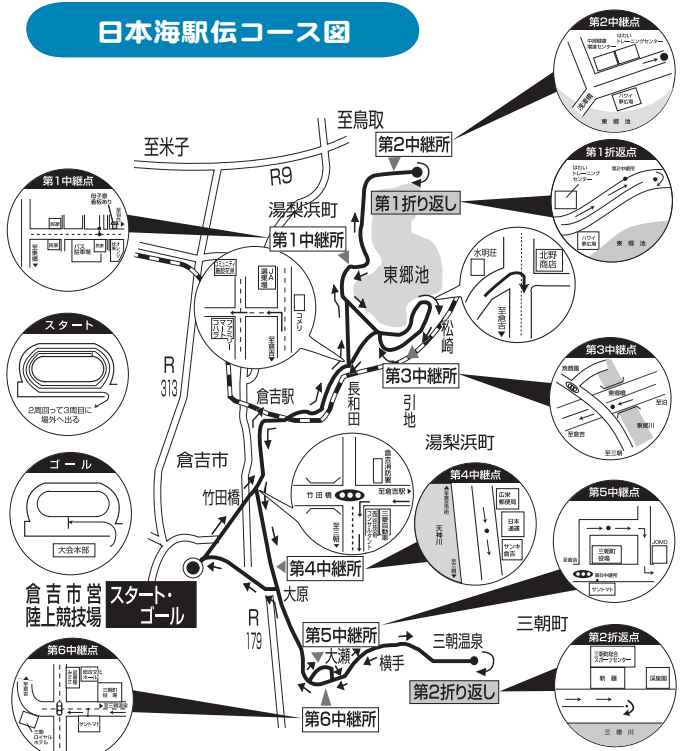
■主催 倉吉市・鳥取陸上競技協会・新日本海新聞社

ご通行の皆さまへ
くらよし女子駅伝開催に伴い、当日は大変混雑が予想されますので、通行には十分お気をつけください。ご協力をお願いします。

第25回

日本海駅伝競走大会

日本海駅伝コース図



■ 2005 10月9日 (日)
正午スタート〈雨天決行〉

■ スタート・ゴール
倉吉市営陸上競技場

倉吉打吹・東郷湖畔・三朝
日本陸連公認コース



先頭通過予定時刻					
第1中継所	第2中継所	第3中継所	第4中継所	第5中継所	第6中継所
12:30	12:38	13:02	13:26	13:34	13:48

■主催 鳥取陸上競技協会・新日本海新聞社

ご通行の皆さまへ
日本海駅伝開催に伴い、当日は大変混雑が予想されますので、通行には十分お気をつけください。ご協力をお願いします。