

お知らせ

7月

(倉吉市保健センターから)

▽上井公民館で集団健診があります

7月15日(水) 受付: 午前8時~10時

対象者: 40歳以上の入

【内容】 特定健診・長寿健診・一般健診・がん検診(胃・肺・大腸・前立腺=50歳以上男性・肝炎ウイルス検診(40~74歳で過去に受診したことがない人))

備考: 胃がん検診には定員あり。

各種の健康診査受診券を持参下さい。特定・長寿健診受診には保険証が必要。なお、タッチパネルによる「物忘れ」相談があります。

▽休日検診

8月9日(日)・保健センター: 受付午前

8~10時 一般検診(20歳以上)・特定、特定検診・ガン検診・肝炎ウイルス検診

備考: 申込みが必要です。

公民館研究指定事業「やらいや あげい」

体験しよう!
1日看護大学生

参加費 無料 (先着30名)

地域に新しく開学した看護大学を見学して学生の雰囲気味わってみませんか??

どんな学校? どんなものがあるの? 身長・体重・血圧も検査できます!

日にち 8月1日(土)

行き先 鳥取看護大学

集合 9時45分 上井公民館に集合してマイクロバスで移動(12時ごろ帰着予定)

締切り 7月21日まで

上井公民館 koagei@ncn-k.net
〒682-0042 倉吉市大平町360-1
☎26-1736 FAX 26-3621

おもしろ卓球でハートにピンポン

8/8 第1弾 土

みんなでワイワイ楽しく遊んで素敵な出会いをみつけませんか? ラケットをうちわやスリッパに変えた卓球なので、上手い下手も関係なく楽しめます。たくさん動いた後は、美味しい食事とお話タイムでお腹もいっぱい心もいっぱい時間を過ごしましょう(´0´)/

会場: 上井公民館 → ノーサイド(交流会)

対象者: 独身男女各15名づつ ※応募が多い場合は、抽選となります。

参加費: 男性 3,000円 (飲食代) 女性 2,000円

締切: 7月23日(木)

第2弾は、9月12日 北谷地区で開催!!

申込み問合せ ○上井公民館 TEL: 26-1736 FAX: 26-3621 koagei@ncn-k.net
○北谷公民館 TEL: 28-0969 FAX: 28-6032 kokitada@ncn-k.net

— 上井・北谷公民館共同企画 —

公民館研究指定事業②「やらいや あげい」
ヴァイオリン七タミニコンサート
7月10日(金) 19:00~
上井公民館で。参加費無料・当日参加OK!

今年のナイトハイクは
8月22日(土)です!!
上井公民館発着一大平山コース 約10km
・詳細は、来月号、回覧でお知らせします。

上井公民館だより

NO116
(06年10月からの通算)
編集: 上井公民館 編集委員会
平成27年7月1日発行
〒682-0042
倉吉市大平町360-1
TEL26-1736 FAX26-3621
(メール) koagei@ncn-k.net
(HP) http://www.ncn-k.net/
koagei/

写真投稿
伊藤 亨さん (清谷町)

大平山を覆った巨大な二重の虹



5月12日(火) 18時59分撮影
右手のビル鉄塔は 中国電力(株)倉吉電力所

季節はずれの台風が過ぎたこの日の夕方、夕日の輝きが特別なもの感じられ外を伺うと、何と巨大な二重の虹が大平山をバックにするかのように出現。対象物が大き過ぎ、写真に収まったのは残念ながら1/6の程度でした。(伊藤)

※投稿ありがとうございました。「私の作品」やエッセイ・情報などお待ちしております。可能な限り掲載します。(編集委員会から)

小学生と、こども園に通う子をもつ母です。最近子どもたちの将来の夢について聞いてみたところ、テレビ番組の影響で、野菜を使ったお菓子を作るパティシエールになりたいとか、大工さんを夢見て自分の部屋の中にダンボールなどの廃材を組み合わせて小さな部屋や家具などを作ったりする姿がみられるようになりました。最近では上井地区内でも中学生などが職業体験している様子を目にすることが多くなっているので、まずはいろんな職業があることを知って、興味を持って

わが家の子育て 天女ママ(二丁目東)

いけるようにしていきたいと考えています。親とは木の上に乗って見ると書きます。いつも私に甘えてばかりで夢への芽も小さいですが、少しずつ多くの人たちと出会う中で学び、自分の力で未来を切り開き自立し、その夢を大きく膨らんでいけるようサポートしていきたいと考えています。そしてこれから先、いつか羽ばたいていく日が来たら、後ろ姿をそっと見守っていける母親でありたいと思っています。



和やかに。AKBバンド

上井地区 敬老会 248名が集って、和やかに会

6月7日(日)10時から、ホテルセントパレス倉吉で敬老会が開催されました。今年の参加者は248名でした。

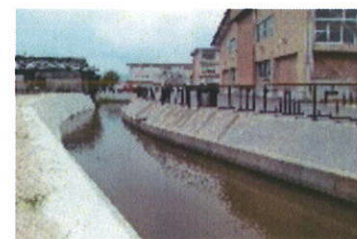
上井保育園の踊り・歌、加えて、「よし笛&ギター」と「AKB(上井近所バンド)」の演奏で会場は大いに盛りあがりました。町内ごとのテーブルで和やかに会食。会話

上井こんな所、あんな所(95)

上井地区を流れる3つの農業用水路

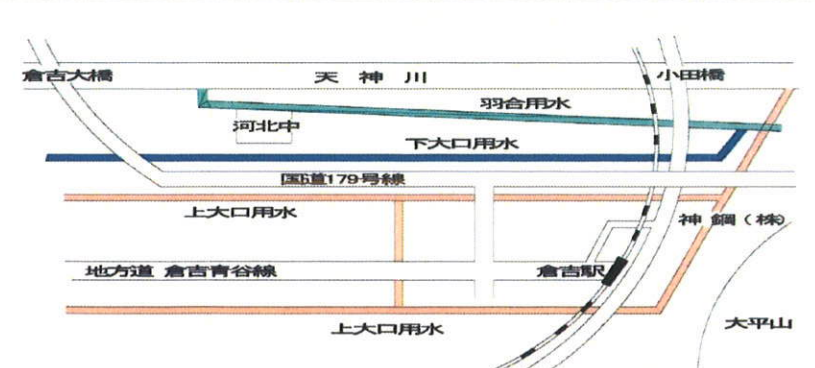
取水口の西郷地区下余戸で、上大口用水と下大口用水に水路は分かれる。(上大口用水)

取水口からJR線の南側の水田を潤す。水路は多岐にわたっている。その後、倉吉駅北側に集水し、大部分は沢井手用水で天神川に放水される。(右の地図参照)



河北中校門前を流れる下大口

の、倉吉駅北側に集水し、大部分は沢井手用水で天神川に放水される。(右の地図参照)
(下大口用水)
JR線より北側の水田を潤す。(羽合用水)
河北中西側の取水口から、天神川堤防沿いを下流し、清谷・東郷町・羽合町の水田を潤す。(大嶋)



私たちは同じことを100回聞かれても笑顔でお答えします。

ゆくりやさしくパソコン教室 はじめの一步は教室の見学から。

TEL 47-4520 FAX 26-6256
ホームページ www.yasashiku.jp
メールアドレス pcs@suikoweb.co.jp
倉吉市山根645-2(有) スイコー商会

7月の行事予定

1日(水)	公民館だより編集委員会	10:00
2日(木)	上井地区同和教育研究会 事前学習会	19:00
6日(月)	上井地区自治公館長会	13:30
	上井地区振興協議会 臨時総会	15:00
10日(金)	ヴァイオリン・セタミニコンサート	19:00
15日(水)	倉吉市集団検診	10:00
22日(水)	社会教養部長会	19:00
26日(日)	球技大会	8:30

今月のふれあい給食サービス 9・23日

【教室・講座】

3B体操	(月曜)	6・13・24・27日	10:15
	(月曜)	6・13・27日	18:30
書道教室		1・17日	10:00
			13:30
水墨画教室	(水曜)	8・22日	13:30
板画教室	(日曜)	12日	9:00
子ども硬筆・毛筆教室	(土曜)	4・11・18・25日	13:30
ゆるーりヨーガ教室	(土曜)	11・18日	10:00

【同好会】

囲碁同好会	(午後)		13:30
カラオケ同好会		11・18・25日	18:00
民謡同好会		13・27日	19:30
太極拳同好会	(月曜)	6・13・27日	20:00

【その他】

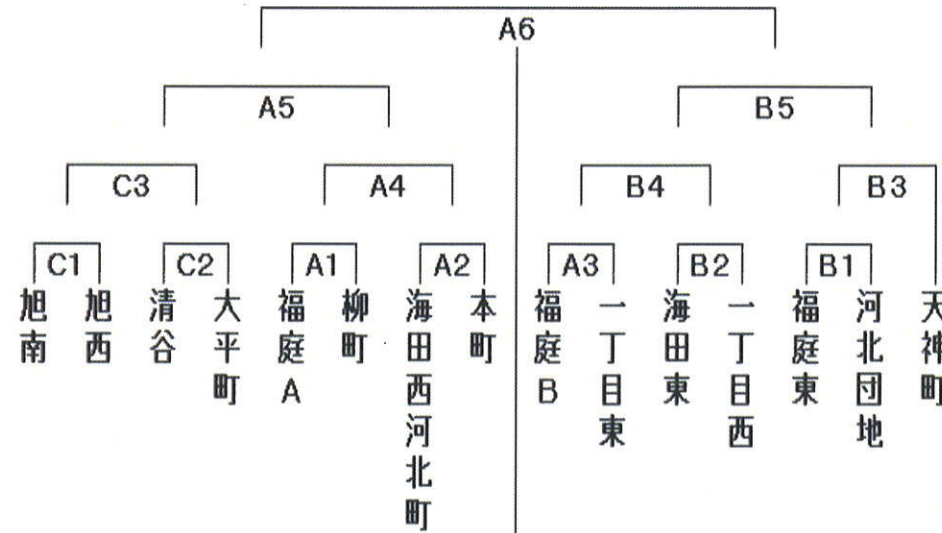
女性のつどい	(31日はマグノリア)	6・17日	13:30
なごもう会		7・21日	13:00

球技大会の組み合わせ

7月26日(日) 会場：河北小・上北条小・河北中央公園

※グラウンドゴルフの組合せは当日発表
駐車場は河川敷をご利用ください。

(ソフトボール)

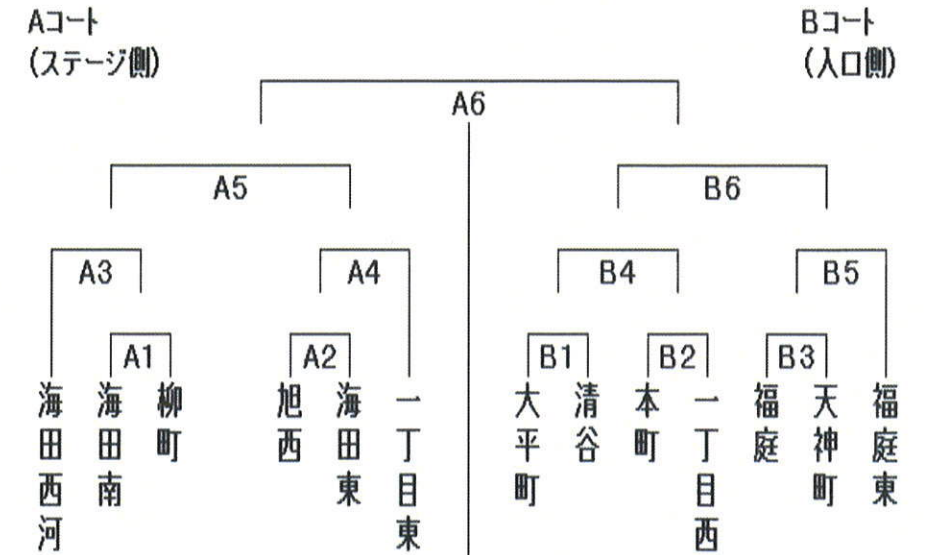


※第1試合の審判

Aコート(A1)・・・海田西河北町
Bコート(B1)・・・海田東
Cコート(C1)・・・清谷

◎Aコート(河北小学校バックネット側)
Bコート(河北小学校校舎側)
Cコート(上北条小学校)

(ソフトバレー)



※第1試合の審判

Aコート(A1)・・・旭西
Bコート(B1)・・・本町

お茶を使ったゼリー



- 【作り方】
- ①鍋に500mlの濃いめのお茶を作る。
 - ②熱いお茶に砂糖大さじ2杯を入れ溶かす。→ゼラチン2袋を入れ、溶かす。
 - ③四角の容器に移し、荒熱を取る。
 - ④冷蔵庫に入れ冷やす。

→固まったゼリーをサイの目に切ってグラスに入れても、スプーンでほぐすように入れてもOK!キラキラとして清涼感が出てオシャレに感じます。

砂糖は入れずに、蜂蜜や黒蜜でも美味しい。お茶やゼラチンの量に応じて食感が微妙に変化します。お茶は、ほうじ茶・烏龍茶・緑茶・ルイボスティーなどアレンジすればそれぞれの香りが楽しめます。(智子)

先日、もうすぐ7歳になる長男に「お父さんって、将来何になりたい?」と聞かれ、即答出来ませんでした。自分が子供の頃抱いていた夢は、どこにいったしまったのでしょうか。と、ここで、僕の小・中・高と、15年間足立紳という友人がいます。彼とは実に幼稚園から一緒に腐れ縁。いつも悪い事ばかりしては叱られていた悪友です。その足立が脚本を書いた、「百円の恋」が今、話題の映画として全国、

リレーエッセイ (66)

「百円の恋」が、来る8月15日に倉吉未来中心で上映されます。実行委員会が動いていますが、親友の事だから損得勘定なしに動ける自分があります。今、親友の夢に便乗

夢、真っ只中の親友

岩世 祥さん(清谷町)

選挙立会人をして思ったこと 国広 卓也さん(柳町)

統一地方選挙で立会人を務めた。朝7時から午後8時の13時間。昼食とお手洗い以外はずっと投票箱を見つめた。立会人を行う前は、「国際線搭乗」のようなものだろうと考えていた。ところが、

意識と目線は投票箱に。他のことを考える余地がない。夕刻5時を過ぎた辺りから閉塞感が増す。飛行機の中では、空間が制約されるものの、読書・飲食・執筆・映画鑑賞及び睡眠の自由があるのに。自宅がなまじ近くにある分、拘束感選挙立会の方がはるかに強い。

パープルタウンで期日前投票が可能となった現在、投票時間がそんなに長い必要があるのか、前回まで享受した利便をうらめしく感じた。

投票終了後、投票箱を運ぶ。その運搬途中、開票は未だ始まらないのに、ラジオから当確の報が流れて来た。そんな「速報性」に違和感を感じる。選挙が関係者の多大な努力によって実施されることを知った長い一日であった。

上井地区の皆様においては、積極的に投票所に足を運んで頂きたいと思った。

編集後記

口勇気を出して若い世代の方に原稿を依頼したところ、快く引き受けてもらった。以後、次々とリレーエッセイが続いています。感謝しています。この時期、梅酒やらつきょう漬けに忙しい。ピワの実も沢山いただいた。コンポートにして瓶詰めに

料理コーナー (66)

これから厳しい暑さを迎える季節ですが、熱中症対策にもなるお茶を使ったスイーツを作ってみました。のどが渇いていなくても、ちょっと口含みたくなる、お茶のゼリー。

するつもり。一粒一粒種を取り出しながら食する事に関して、何か食欲になっている。でも、作業が楽しい。(O)

ペットボトルのお茶でも、ティーパックのお茶でも、もちろん茶葉でもOKです。