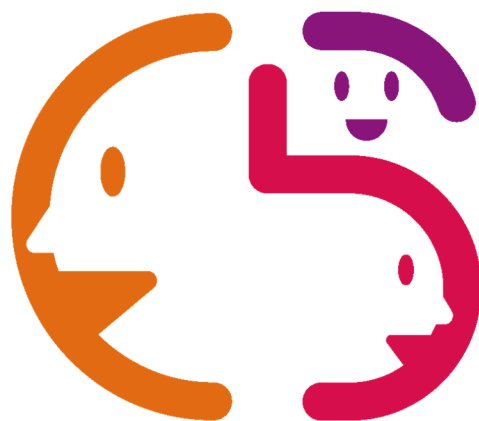


日本女性会議2022 in 鳥取くらしシンボルマーク

デザインマニュアル



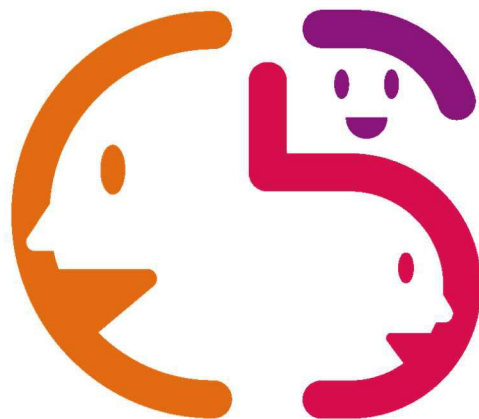
日本女性会議
2022 in 鳥取くらし

日本女性会議2022 in 鳥取くらし実行委員会
令和3年5月

■ シンボルマーク

「日本女性会議2022 in 鳥取くらし」のシンボルマークは、ロゴ部分を含めてデザインされており、“シンボルマーク=ロゴマーク”となります。

シンボルマークの使用につきましては、ロゴも含めた一体的デザインでの使用を基本とします。



日本女性会議 2022 in 鳥取くらし

【デザインコンセプト】

大会テーマである“Smile in くらし ～だれもが共に笑顔になれる夢ある未来”を倉吉の「くらし」の文字で表現し、笑顔が集まる大会をアピールしています。

■ デザイン

タテ組(シンボルマーク+ロゴタイプ)



日本女性会議
2022 in 鳥取くらし

タテ組(シンボルマーク+ロゴタイプ) モノクロ



日本女性会議
2022 in 鳥取くらし

ヨコ組(シンボルマーク+ロゴタイプ)



ヨコ組(シンボルマーク+ロゴタイプ) モノクロ



縮小版(シンボルマーク)



縮小版(シンボルマーク) モノクロ



色指定



C 0%	C 0%	C 50%	C 50%
M 70%	M 100%	M 100%	M 100%
Y 100%	Y 50%	Y 0%	Y 100%
K 0%	K 0%	K 0%	K 25%

色指定 モノクロ



K 50%	K 70%	K 80%	K 100%
-------	-------	-------	--------

※背景が画像または色ベタの場合
ロゴマークの視認性が低下するときは、ホワイト単色使用
または白線を付すこと

■ 使用基準



(1) 比率

- タテ組 横幅 (A) : 縦幅 (B) = 10 : 10.56
 ヨコ組 横幅 (C) : 縦幅 (D) = 108.2 : 25
 最小版 横幅 (E) : 縦幅 (F) = 100 : 87.3

(2) 使用サイズ (下限)

- タテ組 : 縦 1.5cm、ヨコ組 : 縦 1.0cm、最小版 : 縦 1.0cm

(3) 保護エリア

- シンボルマークを表示する際は、その周辺に一定の保護エリアを設け、横幅・縦幅に対し、0.15倍以上の空きを天地左右に設けること

(4) デザインルール

- 縦横の比率を変えないこと
- デザインの変形、反転、省略、加筆などの改変を行わないこと
- デザインの上に他の要素（文字・図形等）を重ねないこと
- カラー指定した以外の色を使用しないこと
ただし、印刷物の材質やコスト等を勘案し、カラー一色での印刷等を希望する場合は、日本女性会議2022 in 鳥取くらし使用届に色番号・理由等を明記し、日本女性会議2022 in 鳥取くらしの了解を得ること
- 最小サイズを下回らないこと
- その他、ロゴマークの視認性を損なわないよう留意すること
- 「日本女性会議2022 in 鳥取くらしシンボルマーク使用規程」を遵守すること
- 最小版を使用する場合は、デザインに「日本女性会議2022 in 鳥取くらし」のテキストを付記すること